

华宝信托有限责任公司 2011 年度报告摘要

1、重要提示

1.1 本公司董事会及董事保证本报告所载资料不存在任何虚假记载、误导性陈述或者重大遗漏，并对其内容的真实性、准确性和完整性承担个别及连带责任。

1.2 独立董事王连洲、赵欣舸、廖海认为本报告内容是真实、准确、完整的。

1.3 公司负责人董事长郑安国，主管会计工作负责人副总裁张晓喆及会计部门负责人计划财务部副总经理（主持工作）蒋勋声明：保证年度报告中财务报告的真实、准确、完整。

2、公司概况

2.1 公司简介

（1）公司历史沿革

华宝信托有限责任公司是于 1998 年 6 月 5 日经中国人民银行总行以银复（1998）158 号文《关于舟山市信托投资公司股权转让等事项的批复》批准，由宝钢集团有限公司（原上海宝钢集团公司）在购并原舟山市信托投资公司的基础上经过更名、迁址、增资扩股设立的非银行金融机构。2007 年 3 月 2 日，根据《中华人民共和国银行业监督管理办法》、《信托公司管理办法》、《信托公司集合资金信托计划管理办法》的法律法规规定，华宝信托有限责任公司首家向中国银行业监督管理委员会申请变更公司名称、业务范围并换发新的金融许可证。公司于 2007 年 4 月 3 日经中国银行业监督管理委员会以银监复（2007）144 号文《中国银监会关于华宝信托投资有限责任公司变更公司名称和业务范围的批复》首家获准变更公司名称、业务范围并领取新的金融许可证。2011 年 1 月 14 日，公司完成增资工作，注册资本由人民币 10 亿元（含 1,500 万美元）增加到人民币 20 亿元（含 1,500 万美元），并完成相关变更登记。

（2）公司的法定中文名称：华宝信托有限责任公司

中文名称缩写：华宝信托

公司的法定英文名称：Hwabao Trust Co., Ltd.

英文名称缩写：Hwabao Trust

（3）法定代表人：郑安国

（4）注册地址：上海市浦电路 370 号宝钢大厦 7F

(5) 邮政编码: 200122

(6) 国际互联网网址: www.hwabaotrust.com

(7) 电子信箱: hbservice@hwabaotrust.com

(8) 负责信息披露的高管人员: 张晓喆

联系人: 高纳舒

联系电话: 021-38506681

传真: 021-68403999

电子信箱: hbservice@hwabaotrust.com

(9) 信息披露报纸: 《中国证券报》、《上海金融报》、《证券时报》、《上海证券报》、《金融时报》

(10) 年度报告备置地点: 上海市浦电路 370 号宝钢大厦 8F

(11) 聘请的会计师事务所: 中瑞岳华会计师事务所

住所: 北京市西城区金融大街 35 号国际企业大厦 A 座 8 层

(12) 聘请的律师事务所: 中伦律师事务所

住所: 上海浦东新区银城中路 200 号中银大厦 11 楼

2.2 组织结构

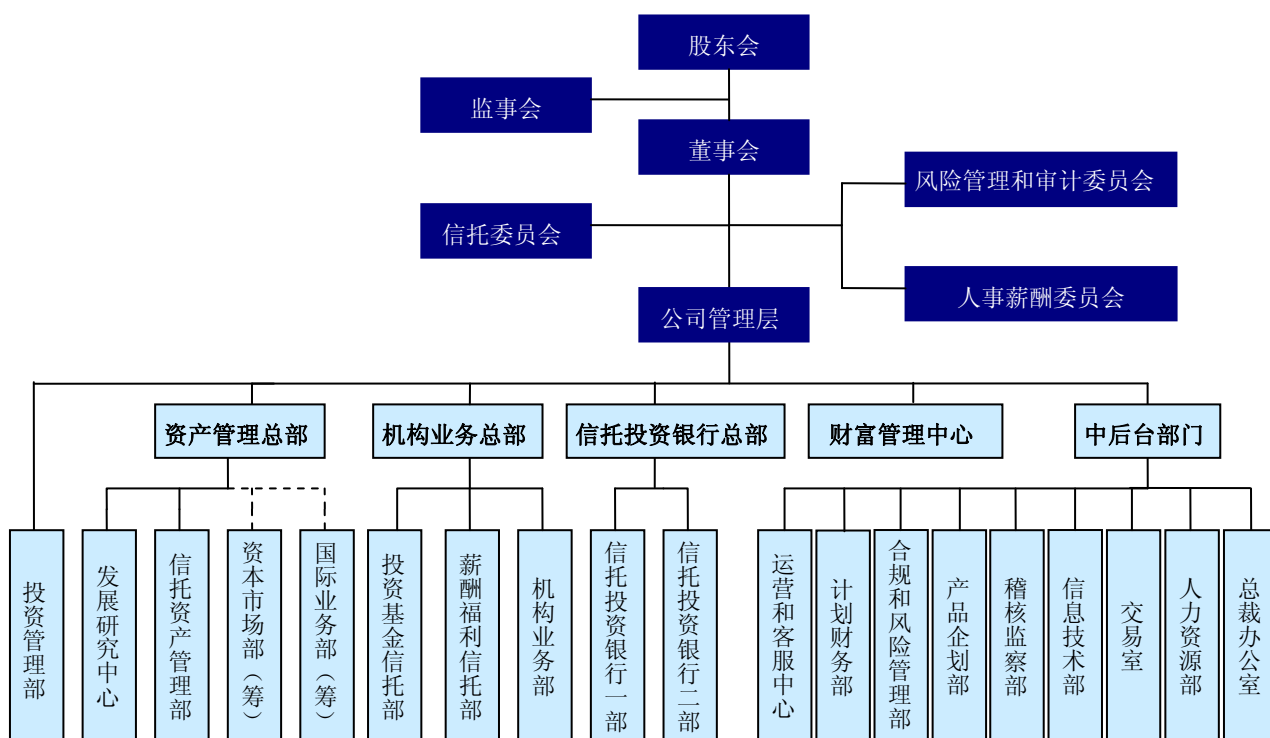


图 2.2

3、公司治理

3.1 股东

股东总数：2

表 3.1

| 股东名称 | 持股比例 | 法人代表 | 注册资本 | 注册地址 | 主要经营业务及主要财务情况 |
|-----------|------|------|--------------------|--------------------|--|
| 宝钢集团有限公司★ | 98% | 徐乐江 | 5,108,262.10 万元 | 上海市浦东新区浦电路370号宝钢大厦 | 经营国务院授权范围内的国有资产，并开展有关投资业务；钢铁冶炼、冶金矿产、化工（除危险品）、电力、码头、仓储、运输与钢铁相关的业务以及技术开发、技术转让、技术服务和技术管理咨询业务，外经贸部批准进出口业务，国内贸易（除专项规定），商品及技术的进出口服务。 |
| 浙江省舟山市财政局 | 2% | 王伟 | — | — | 政府机关 |

注：★表示最终实际控制人。

3.2 董事、董事会及其下属委员会

表 3.2-1（董事长、董事）

| 姓名 | 职务 | 性别 | 年龄 | 选任日期 | 所推举的股东名称 | 该股东持股比例(%) | 简要履历 |
|-----|-----|----|----|---------|----------|------------|--|
| 郑安国 | 董事长 | 男 | 48 | 2011年3月 | 宝钢集团有限公司 | 98% | 曾任南方证券上海分公司副总经理、南方证券公司研究所总经理级副所长、华宝信托投资有限责任公司副总经理、总经理；现任华宝兴业基金管理有限公司董事长、华宝信托有限责任公司董事长、华宝投资有限公司总经理。 |
| 孔祥清 | 董事 | 男 | 44 | 2011年3月 | 宝钢集团有限公司 | 98% | 曾任宝钢计财部资金处外汇管理员、宝钢计财部资金处资金业务主办、主管、宝钢计财部资金处副处长、宝钢集团财务有限责任公司总经理等职；现任华宝信托有限责任公司董事、华宝投资有限公司副总经理、法兴华宝汽车租赁（上海）有限公司董事长。 |

| | | | | | | | |
|-----|----|---|----|---------|-----------|-----|--|
| 钱骏 | 董事 | 男 | 49 | 2011年3月 | 宝钢集团有限公司 | 98% | 曾任职美国债券软件公司(Bond-Tech)，美国美洲银行房地产债券部主任，德意志银行(美国)国际资产债券部主任，美洲银行(美国)国际资产债券部，摩根士丹利固定收益部执行董事，杭州工商信托经营管理委员会主席、董事总经理兼市场及发展总监；现任华宝信托有限责任公司董事、总经理。 |
| 张建群 | 董事 | 男 | 60 | 2011年3月 | 宝钢集团有限公司 | 98% | 曾任上海宝钢集团公司计财部会计处处长，宝钢集团国际经济贸易总公司副总经理，华宝信托投资有限责任公司副董事长、董事长，党委书记、纪委书记、工会主席；现任华宝信托有限责任公司董事、工会主席。 |
| 占兴华 | 董事 | 男 | 40 | 2011年3月 | 宝钢集团有限公司 | 98% | 曾任上海宝钢集团公司计财部资金处主办、综合主管，上海宝钢集团公司计财部资金处副处长(主持工作)，新华人寿保险公司董事，宝钢集团财务有限责任公司董事，福建兴业银行董事，华宝信托有限责任公司副总经理(主持工作)、总经理，宝钢集团金融系统党委副书记、纪委书记、工会负责人；现任华宝信托有限责任公司董事。 |
| 夏小军 | 董事 | 男 | 49 | 2011年3月 | 浙江省舟山市财政局 | 2% | 曾任舟山定海财税局科长、财政部驻浙江省财政监察专员办事处舟山组副组长、浙江金鹰股份上市公司财务负责人；现任舟山市财政局企业处处长、华宝信托有限责任公司董事。 |

表 3.2-2 (独立董事)

| 姓名 | 所在单位及职务 | 性别 | 年龄 | 选任日期 | 所推举的股东名称 | 该股东持股比例(%) | 简要履历 |
|-----|------------------|----|----|---------|----------|------------|---|
| 王连洲 | 中国人民大学信托与基金研究所所长 | 男 | 73 | 2011年3月 | 宝钢集团有限公司 | 98% | 曾在中国人民银行总部印制管理局、全国人大财经委员会工作，曾担任证券法、信托法、证券投资基金法起草工作组组长；现任中国人 |

| | | | | | | | |
|-----|---------------|---|----|---------|----------|-----|---|
| | | | | | | | 民大学信托与基金研究所理事长、华夏基金管理公司独立董事、华宝信托有限责任公司独立董事。 |
| 赵欣舸 | 中欧国际工商学院会计学教授 | 男 | 41 | 2011年3月 | 宝钢集团有限公司 | 98% | 曾任哈尔滨市对外科技交流中心职员，美国威廉与玛丽学院商学院金融学助理教授，中欧国际工商学院金融学与会计学副教授；现任中欧国际工商学院会计学教授、华宝信托有限责任公司独立董事。 |
| 廖海 | 源泰律师事务所主任合伙人 | 男 | 46 | 2011年3月 | 宝钢集团有限公司 | 98% | 曾任北京市中伦金通律师事务所上海分所合伙人；现任源泰律师事务所主任合伙人、华宝信托有限责任公司独立董事。 |

3.3 监事、监事会

表 3.3 (监事会成员)

| 姓名 | 职务 | 性别 | 年龄 | 选任日期 | 所推举的股东名称 | 该股东持股比例 (%) | 简要履历 |
|-----|------|----|----|----------|----------|-------------|---|
| 朱可炳 | 监事长 | 男 | 37 | 2008年11月 | 宝钢集团 | 98% | 曾任宝钢集团公司财务部分项技术协理(统计管理)、宝钢集团公司财务部分项技术协理(会计管理)、宝钢集团公司资产经营部高级管理师(会计分析)、宝钢集团公司资产经营部高级管理师(房地产)、宝钢集团公司资产经营部企业投资业务块负责人、宝钢股份公司财务部副部长、宝钢集团有限公司财务部副部长；现任宝钢集团经营财务部总经理兼资产管理总监。 |
| 甘龙华 | 监事 | 男 | 47 | 2008年03月 | 宝钢集团 | 98% | 曾在宝钢热轧厂精整分厂、质检站工作，宝钢集团战略研究室、规划发展部战略研究处、战略发展部工作；现任职于华宝投资有限公司。 |
| 高卫星 | 职工监事 | 女 | 41 | 2008年11月 | — | — | 曾任职于海南富达磁电有限公司国际销售部、海南省国际信托投 |

| | | | | | | | |
|--|--|--|--|--|--|--|---|
| | | | | | | | 资公司法律事务部、海南金元投资控股有限公司法律事务部；现任华宝信托有限责任公司合规和风险管理部总经理。 |
|--|--|--|--|--|--|--|---|

3.4 高级管理人员

表 3.4

| 姓名 | 职务 | 性别 | 年龄 | 选任日期 | 金融从业年限 | 学历 | 专业 |
|-----|-------|----|----|----------|--------|----|------|
| 钱骏 | 总经理 | 男 | 49 | 2010年11月 | 17 | 博士 | 工程科学 |
| 张晓喆 | 副总经理 | 女 | 41 | 2009年7月 | 3 | 硕士 | 工商管理 |
| 王波 | 副总经理 | 男 | 40 | 2010年11月 | 16 | 硕士 | 金融学 |
| 王锦凌 | 总经理助理 | 女 | 41 | 2010年11月 | 13 | 硕士 | 金融学 |

3.5 公司员工

表 3.5

| 项目 | | 报告期年度 | | 上年度 | |
|------|-------------|-------|-----|-----|-----|
| | | 人数 | 比例 | 人数 | 比例 |
| 年龄分布 | 25 以下 | 22 | 11% | 18 | 11% |
| | 25-29 | 78 | 40% | 58 | 37% |
| | 30 - 39 | 66 | 34% | 53 | 34% |
| | 40 以上 | 29 | 15% | 29 | 18% |
| 学历分布 | 博士 | 4 | 2% | 5 | 3% |
| | 硕士 | 90 | 46% | 72 | 46% |
| | 本科 | 90 | 46% | 68 | 43% |
| | 专科 | 5 | 3% | 6 | 4% |
| | 其他 | 6 | 3% | 7 | 4% |
| 岗位分布 | 董事、监事及其高管人员 | 5 | 3% | 7 | 4% |
| | 固有业务人员 | 18 | 9% | 17 | 11% |
| | 信托业务人员 | 78 | 40% | 57 | 36% |
| | 其他人员 | 94 | 48% | 77 | 49% |

4、经营管理

4.1 经营目标、方针、战略规划

公司以打造中国领先的综合金融服务商为战略目标，以高端客户需求为核心，专注于证券、投融资、产融结合等专业领域，提供另类财富管理和综合金融解决方案，实现客户的资产管理目的。

2011年，公司围绕核心竞争力并根据经济环境、监管政策的变化，在固定资产投资、私募证券投资信托、薪酬福利信托、投融资信托、银信理财合作等各大业务领域积极开拓，并根据市场需求，通过产品结构的改善和业务领域的拓展，在证券投资、产融结合、投融资等方面推出了多个创新产品，较好地执行了公司的战略规划。

年内因证券市场的持续疲软、房地产市场的监管政策以及净资本管理的要求，公司证券市场的权益型投资产品以及融资类信托产品均受到一定影响，公司已及时调整资产配置结构，加大创新产品开发力度，并增强风险控制能力，坚持稳健、规范经营。

4.2 所经营业务的主要内容

(1) 资本充足率、资产质量和盈利状况

按照合并报表口径，期末公司固有资产 49.61 亿元，固有负债 10.48 亿元，少数股东权益 4.10 亿元，所有者权益（扣除少数股东权益）35.02 亿元。公司资本充足，所有者权益（扣除少数股东权益）比率为 70.59%。

公司对不良资产计提资产损失准备充足，整体资产质量较好。

按照合并口径，报告期内公司实现收入合计 124,808.76 万元，利润总额 68,268.94 万元，净利润 50,326.68 万元。公司 2011 年总资产利润率（税前利润/年均总资产）为 14.76%，资本利润率（净利润/年均所有者权益）为 14.02%，主营业务收益率（净利润/营业总收入）为 40.37%。

(2) 经营的主要业务、品种

业务主要分为资产管理和信托服务两大类：

资产管理：目前主要从事面向资本市场的股票、基金、债券及组合投资以及项目融资等业务。

信托服务：目前主要开展私募基金、年金及福利计划及平台等业务。

(3) 资产组合与分布

母公司固有资产中，货币资产占总资产比例为 17.66%，贷款及应收款占 7.48%，交易性金融资产占 5.22%，可供出售金融资产占 38.67%，长期股权投资占 16.90%，其他资产占 14.07%。

固有资产运用与分布表（母公司）

（单位：万元）

| 资产运用 | 金额 | 占比（%） | 资产分布 | 金额 | 占比（%） |
|----------|------------|---------|------|------------|---------|
| 货币资产 | 70,859.82 | 17.66% | 基础产业 | 19,800.00 | 4.94% |
| 贷款及应收款 | 30,026.44 | 7.48% | 房地产业 | - | 0.00% |
| 交易性金融资产 | 20,956.86 | 5.22% | 证券市场 | 176,118.31 | 43.90% |
| 可供出售金融资产 | 155,161.45 | 38.67% | 实业 | 52,720.00 | 13.14% |
| 持有至到期投资 | - | 0.00% | 金融机构 | 138,679.02 | 34.57% |
| 长期股权投资 | 67,819.20 | 16.90% | 其他 | 13,877.82 | 3.45% |
| 其他 | 56,371.38 | 14.07% | | | |
| 资产总计 | 401,195.15 | 100.00% | 资产总计 | 401,195.15 | 100.00% |

注：资产运用—其他包含买入返售金融资产 5.18 亿。

信托资产运用与分布表

（单位：万元）

| 资产运用 | 金额 | 占比（%） | 资产分布 | 金额 | 占比（%） |
|----------|---------------|---------|------|---------------|---------|
| 货币资产 | 12,078,096.68 | 65.41% | 基础产业 | 1,317,290.00 | 7.13% |
| 贷款及应收款 | 2,505,139.69 | 13.57% | 房地产业 | 768,252.06 | 4.16% |
| 交易性金融资产 | 1,837,373.47 | 9.95% | 证券市场 | 1,837,373.49 | 9.95% |
| 可供出售金融资产 | 1,270,383.31 | 6.88% | 实业 | 785,154.57 | 4.25% |
| 持有至到期投资 | - | 0.00% | 金融机构 | 11,845,846.83 | 64.16% |
| 长期股权投资 | 240,273.43 | 1.30% | 其他 | 1,910,337.52 | 10.35% |
| 其他 | 532,987.89 | 2.89% | | | |
| 资产总计 | 18,464,254.47 | 100.00% | 资产总计 | 18,464,254.47 | 100.00% |

注：资产分布—其他中 34,974.59 万元为财产信托，1,875,362.93 万元为其他。

4.3 市场分析

宏观经济：2011 年美债危机、欧债危机向纵深发展，给全球经济和金融市场带来巨大的不确定性，全球经济逐渐步入低速增长期。国内经济则遭遇通胀压力上行，实体经济下行双重考验，全年实施偏紧的货币政策，到四季度 GDP 显著下滑至 8.9%，CPI 才缓步下滑。由于存款实际负利率，加之偏紧货币，导致资金价格高企，民间借贷泡沫显现。2011 年各国政府面临去杠杆化、再平衡和政策如何退出三重考验，预计 2012 年依旧如此。而 2011 年中国经济则在控通胀、保持经济平稳较快增长、促进经济转型三重目标艰难寻求平衡点。2011 年年底中央经济工作会议把“稳中求进”作为 2012 年经济工作的总基调，保增长、重民生、调结构将是工作重心。

证券市场：2011 年实施偏紧的货币政策，三次加息与六次准备金上调，存款准备金率达到历史最高的 21.5%，年底国际资金大量流出，加之巨额的 IPO 和大小非减持，股市流动性趋于干枯。2011 年股市呈现显著的熊市特征，上半年震荡，下半年大跌。

全年沪市跌幅 21.68%，深市跌幅 28.41%，中小板跌幅 37.09%，创业板跌幅 35.88%，沪深 300 指数跌幅 25.01%。银行等蓝筹板块表现抗跌，成交总体低迷，而众多个股跌幅巨大。

理财产品：在通胀高企、股市低迷、银根紧缩的情况下，2011 年是各类理财产品呈现爆发式增长的一年。据中国社科院陆家嘴研究基地金融产品中心统计，截至到 2011 年 12 月 20 日，银行理财产品市场共发售产品 17,463 款，同比增长 102%。与此同时，信托业也经历了飞跃式发展，截至 2011 年三季度末，信托行业管理的资产规模一举突破 4 万亿，达到 40,977.73 亿元，远超基金管理的资产规模，而 2010 年底这一数字仅为 3 万亿元。根据展恒理财提供的数据，2011 年共有 66 家信托公司发行了 4,637 款信托产品计划，平均每家公司发行 70 款产品。投资者对理财产品的需求旺盛，信托理财市场快速扩容，胡润百富 11 月联合中国银行推出《中国私人财富管理白皮书》显示，有超过 40% 的高净值人群投资了信托产品。

法律法规：1、防范银信合作风险，年初发布的《信托公司净资本计算标准有关事项的通知》，将房地产信托中主流的融资类房地产信托业务的风险计提比例提高到 3%，加强了风险监测。2、为了加强信托公司分类监管，2011 年 1 月 27 日发布了《关于印发信托公司净资本计算标准有关事项的通知》，对信托公司的净资本、风险资本计算标准和监管指标做出了明确的规定。2011 年 6 月 16 日银监会发布《关于做好信托公司净资本监管、银信合作业务转表及信托产品营销等有关事项的通知》要求各地银监局以 2011 年 5 月底数据为基础，进行相关净资本、风险资本报表试填。3、放开信托公司参与股指期货业务，2011 年 6 月 27 日银监会发布《信托公司参与股指期货交易业务指引》，用以规范信托公司参与股指期货交易行为和防范交易风险。4、规范信托产品营销，2011 年 10 月 12 日银监会发布《关于规范信托产品营销有关问题的通知》（征求意见稿）。5、持续强化对房地产信托风险监管，2011 年 5 月 5 日银监会发布《关于逐月上报房地产信托业务风险监测表的通知》。

1、有利条件：

2011 年中国人均 GDP 约 5,400 美元，中国理财市场的环境，与 40 年前的美国非常接近，都在一个起步的阶段。投资者开始对他们手中的财富如何保值增值有浓厚的兴趣。据《2011 中国私人财富报告》，中国个人总体持有的可投资资产规模达到 62 万亿元，较 2009 年末同比增长约 19%。同时，高净值人群规模也在随之扩大，达到了 50 万人，共持有可投资资产 15 万亿元。与 2009 年相比，增加了 9 万人，年增长率为

22%。目前监管机构给定的信托计划投资者的范围基本为可投资资产在 300 万以上的高端客户，信托产品作为唯一连接货币市场、资本市场和实业市场的理财产品，随着理财市场的发展，信托的综合优势将得以充分发挥，为受托理财提供更大的空间。

信托业具有的制度优势和平台优势，令信托公司在金融创新方面极具潜力与活力，作为理财机构，一方面，经济稳定增长意味着融资客户或投资项目的收入增长有保障，信托项目第一还款来源风险较小；另一方面，巨额货币存量和通胀高企意味着市场上存在大量寻找银行储蓄之外投资机会的资金，信托公司在建立完善客户资金池的基础性工作方面，大有可为。

优良的资产、规范诚信的经营、良好的品牌形象与商誉、专业化的人才队伍，以及控股股东宝钢集团有限公司的大力支持，为我司业务拓展和健康成长奠定了基础。

2、不利条件：

宏观经济与政策在为 2012 年信托业提供难得机遇的同时，也隐含着两大风险。其一，房地产政策与宏观经济政策脱钩；其二，出现环比意义上的短期紧缩。前者意味着在经济下滑之时，为了控制房价的政策目标而推迟出台应对政策，或即便要保增长也不放松遏制房价的政策。后者意味着，在一定时期内实体经济可能陷入同比通胀、环比通缩，融资企业的生存环境会变糟，第一还款来源面临较大压力，甚至存在高杠杆重压下的破产可能。这两大风险的存在，也在提醒信托业，在压力测试时需要考虑房地产政策与宏观经济政策脱钩的情景，须格外注重优选项目和风险防控。

而且，通过资本纽带呈现出的金融混业经营趋势，以及在资产管理、年金等业务上与银行、基金公司、证券公司和保险公司等专业理财机构存在的跨行业竞争格局，加大了公司的外部竞争压力。

4.4 内部控制

（1）内部控制环境和内部控制文化

公司根据国家有关法律法规和公司章程，构建了完备的法人治理结构。设立了股东会、董事会和监事会，“三会”分工明确并相互制衡、各司其职、规范运作，分别行使决策权、执行权和监督权。

股东会是公司的权力机构；董事会是公司的常设决策机构，向股东会负责；监事会是公司的监督机构，负责对公司董事、高级管理人员及公司财务进行监督。董事会下设信托委员会、人事薪酬委员会、风险管理和审计委员会三个专门委员会，加强对公司长期发展战略、高管任职与考核、重大投资风险控制、重大关联交易的审议、信

息披露等方面的管理和监督，以进一步完善治理结构、促进董事会科学高效决策。其中风险管理和审计委员会负责审查企业内部控制，监督内部控制的有效实施和内部控制自我评价情况，协调内部控制审计及其他相关事宜。

公司根据自身业务特点和内部控制要求设立了科学、规范的机构及岗位。合规和风险管理部负责组织协调内部控制的建立实施及日常工作。稽核监察部作为内部审计机构对内部控制的有效性进行监督检查。内部审计机构对监督检查中发现的内部控制缺陷，按照企业内部审计工作程序进行报告；对监督检查中发现的内部控制重大缺陷，有权直接向董事会及其审计委员会、监事会报告。

公司明确界定各部门、各岗位的目标、职责和权限，建立相应的授权、检查和逐级问责制度，确保不相容岗位的相互分离及其在授权范围内履行职能；公司控制架构完善，并制定各层级之间的控制程序，保证董事会及高级管理人员下达的指令能够被有效执行。

公司提倡“合规人人有责”和业务部门是内部控制及风险管理的第一道防线的内控文化。

（2）内部控制措施

公司管理层下设投资决策委员会，在董事会的授权范围内以明晰的分级授权制度、健全的投资控制体系、及时完整的过程控制和事后评价，使研究、决策、操作、审核、评价体系既相互配合，又相互制衡。

在日常业务中，公司对固有资产和信托资产设立了相互独立的运作部门，分别是负责固有财产运作的投资管理部和负责信托财产运作的信托资产管理部。同时在财务核算等环节，通过核算岗位隔离与财务信息隔离，进一步保证了公司固有财产与信托财产的独立管理。

在信托资产运营环节，分别设立了研究部门、决策部门、交易部门和运营部门，实现了研究和决策分离、投资和交易分离、财产运营和监控保管分离。部门间有效配合且相互制衡，确保投资风险可控。

在证券交易过程中，公司通过完善资产管理系统，实现了所有证券交易的系统化，使所有证券交易行为均处于系统的有效控制之下。在资产管理系统中，通过股票池、投资比例指标和人员授权等方面的管理，保证了证券投向、投资比例和不同岗位的投资权限均处于公司的有效控制之下。

在业务流程上，公司通过事前、事中、事后控制三者结合进行综合风险防范，其

中尤其强调即时的过程控制，各部门发生异常情况后立即汇报，在风险出现苗头后能立即做出反应，采取相应措施，确保公司内部控制的有效性。

除上述控制措施外，公司还建立了重大风险预警机制和突发事件应急处理机制，明确风险预警标准，对可能发生的重大风险或突发事件，制定应急预案，明确责任人员、规范处理程序，确保突发事件得到及时妥善处理。

（3）监督评价与纠正

公司的稽核监察部门负责对公司内部控制的监督评价与纠正。

公司具有较为完善的内部控制机制，公司稽核监察部是公司独立的监督部门，直接向董事会汇报，是对公司经营活动全过程进行的一种内在经济监督，以防范风险、纠正违规、加强内控为工作目标，对公司内控制度、业务经营、财务活动等实施稽核监督。公司合规和风险管理部负责对公司规章制度和操作流程的健全性、有效性进行不断梳理整合，使公司的内部控制更加有效、趋于完善。

4.5 风险管理概况

1) 风险状况

（1）信用风险状况

信用风险主要是指交易对手违约造成损失的风险，主要表现为公司在开展固有业务和信托业务时，可能会因交易对手违约而给公司或信托财产带来风险。报告期内，公司发生的各类业务均履行了严格的内部评审程序，合法合规，担保措施充足，交易对手信用等级较高，信用风险可控。报告期末公司信用风险暴露数为 0。按母公司口径，不良信用风险资产期初数为 1,439.53 万元，期末数为 1,439.53 万元。

（2）市场风险状况

市场风险是指公司在运营过程中可能因股价、市场汇率、利率及其他价格因素等变动而产生的风险。具体表现为经济运作周期变化、金融市场利率波动、通货膨胀、房地产交易、证券市场变化等造成的风险，这些风险可能影响信托财产的价值及信托收益水平，也可能影响公司固有资产价值或导致损失。

2011 年公司密切关注各类市场风险，及时调整产品战略，勤勉、尽职履行受托人职责。2011 年度沪深指数的跌幅较大，直接导致了投资收益的减少。但公司本着审慎的原则，合理配置投资资金，在股票价格指数波动较大、证券市场持续单边下跌的行情下，当年我司固有业务未发生亏损情况。

（3）操作风险状况

操作风险是指公司内部业务流程、计算机系统、员工在操作中的不完善或失误，可能给公司造成损失的风险；公司外部因素例如通讯系统故障等可能给公司造成损失或影响公司正常运行的风险。

报告期内，公司未发生此类风险给公司及受益人造成损失。

（4）其他风险状况

其他风险主要包括法律风险、声誉风险、员工道德风险等。法律风险指公司在业务经营过程中由于不当的法律文书、违约行为或怠于行使自身法律权利等所造成的风险。声誉风险指由于公司内部管理或服务出现问题而引起自身外部社会名声、信誉和公众信任度下降，从而对公司外部市场地位产生消极和不良影响的风险。员工道德风险是指公司员工在执行业务过程中，由于法律意识淡漠、自律性差、责任心不强等因素的影响，可能存在的违法违规、操作失误等行为给公司造成损失损害的风险。报告期内公司未发生此类风险。

2) 风险管理

（1）信用风险管理

公司通过事前评估、事中控制、事后监督的风险管理体系来防范和规避信用风险，具体措施包括：①严格按照业务流程、制度规定和相应程序开展各项业务，确保决策者充分了解业务涉及的信用风险；②对交易对手进行全面、深入的信用调查与分析，形成客观、详实的尽职调查报告；③完善投决会议事规则，坚持横向、纵向相结合和集体决策的评审制度，多方面介入排查风险；④严格落实贷款担保等措施，注意对抵押物权属有效性、合法性进行审查，客观、公正评估抵押物。⑤强调事中管理和监控，通过项目实施过程中的业务跟踪及定期的资产五级分类进行风险事中控制；公司贷款资产减值准备计提标准为：正常类，计提比例 1%；关注类，计提比例 10%；次级类，计提比例 30%；可疑类，计提比例 60%；损失类，计提比例 100%；⑥要求定期与不定期进行后期检查。对重点项目，业务部门会同风险管理部门定期进行现场实地走访，对项目运作、企业财务状况及当地市场环境做进一步调研和分析，形成现场检查报告。对部分股权投资类项目，风险管理部门向项目公司派驻现场监管人员，介入项目公司的资金监管。业务人员和风险管理部门若发现问题，及时上报并采取措施，有效防范和化解各类信用风险；⑦严格按财政部《金融企业呆账准备提取管理办法》等相关要求，足额计提相关资产减值准备；每年从税后利润中按 10%（2009 及以前年度为 5%）的比例提取信托赔偿准备金，以提高公司抵御风险的能力。

（2）市场风险管理

2011 公司制定了公司 5 年战略规划，定位于：以高端客户需求为核心，专注于证券、投融资、产融结合等专业领域，提供另类财富管理和综合金融解决方案，打造中国领先的综合金融服务商。并成为集团产融结合的推动者和实践者。在规划期间，不断提升市场风险管理原则和程序，力求总体风险水平与总体业务发展战略、管理能力、资本实力的相一致。同时，对每项业务和产品中的市场风险因素进行分解和分析，准确识别业务中市场风险的种类和性质。具体措施包括：①对宏观经济走势、政策变化、投资策略演变及其他影响市场变化的因素进行持续分析研究，为投资决策提供参考；②关注国家宏观政策变化，规避限制类行业和相关项目；③进行资产组合管理，并动态调整资产配置方案，以规避或降低市场风险；④控制行业集中度，控制总体证券投资规模、设定证券投资限制指标和止损点。跟踪投融资类项目类的交易对手集中度，分散风险；⑤加强对投资品种的研究和科学论证，按严格的流程进行控制；⑥密切监控已开展业务的运行情况，根据市场风险情况及时做出投资调整、提前结束等风险管理措施，避免或降低市场风险引起的损失。同时公司通过业务模式的创新强调业务结构多元化和不同业务之间风险的对冲度，提高公司抵御市场风险的整体能力。

（3）操作风险管理

公司通过合理的部门和岗位设置，业务操作流程优化，规章制度建设，加强员工培训提高员工素质和技能，推进系统化建设，将流程有效地嵌入到系统中，减少人工干预，制订应急预案等措施有效地控制操作风险。

2011 年在已有的岗位规程基础上持续梳理，整理系统的流程需求和功能需求、对流程进行适当优化，有效地提高了岗位操作的可靠性和岗位知识的传承，在防范操作风险上起到了积极作用。

（4）其他风险管理

公司通过对宏观政策和行业政策的跟踪、研究，提高预见性，控制政策风险。对于法律风险，公司严格按照相关监管规章，对所有拟开展业务进行合规性审查，确保公司业务开展符合国家相关法律法规规定，并不断优化产品结构和法律文本设计，严格按公司法律文件审批程序进行审批后办理业务；对于声誉风险，公司把声誉构建与公司发展战略和企业文化进行有机结合，对可能影响公司声誉的业务坚决予以回避，尽职管理受托资产，并充分披露，塑造公司专业和诚信的社会形象；对于员工道德风险，公司通过建立完善的公司治理结构、内控制度、业务流程从制度、教育、监督、

纪律处罚等多方面着手，不断优化激励约束机制，对员工及其行为进行约束和规范，控制道德风险。

5、报告期末及上一年度末的比较式会计报表

5.1 固有资产

5.1.1 会计师事务所审计意见全文

审计报告

中瑞岳华审字[2012]第 0319 号

华宝信托有限责任公司：

我们审计了后附的华宝信托有限责任公司（以下简称“贵公司”）及其子公司（统称“贵集团”）财务报表，包括 2011 年 12 月 31 日的合并及公司的资产负债表，2011 年度的合并及公司的利润表、合并及公司的现金流量表和合并及公司的所有者权益变动表以及财务报表附注。

一、管理层对财务报表的责任

编制和公允列报财务报表是贵公司管理层的责任。这种责任包括：（1）按照企业会计准则的规定编制财务报表，并使其实现公允反映；（2）设计、执行和维护必要的内部控制，以使财务报表不存在由于舞弊或错误导致的重大错报。

二、注册会计师的责任

我们的责任是在执行审计工作的基础上对财务报表发表审计意见。我们按照中国注册会计师审计准则的规定执行了审计工作。中国注册会计师审计准则要求我们遵守中国注册会计师职业道德守则，计划和执行审计工作以对财务报表是否不存在重大错报获取合理保证。

审计工作涉及实施审计程序，以获取有关财务报表金额和披露的审计证据。选择的审计程序取决于注册会计师的判断，包括对由于舞弊或错误导致的财务报表重大错报风险的评估。在进行风险评估时，注册会计师考虑与财务报表编制和公允列报相关的内部控制，以设计恰当的审计程序，但目的并非对内部控制的有效性发表意见。审计工作还包括评价管理层选用会计政策的恰当性和作出会计估计的合理性，以及评价

财务报表的总体列报。

我们相信，我们获取的审计证据是充分、适当的，为发表审计意见提供了基础。

三、审计意见

我们认为，上述财务报表在所有重大方面按照企业会计准则的规定编制，公允反映了华宝信托有限责任公司及其子公司 2011 年 12 月 31 日的合并财务状况以及 2011 年度的合并经营成果和合并现金流量，以及华宝信托有限责任公司 2011 年 12 月 31 日的财务状况以及 2011 年度的经营成果和现金流量。

5.1.2 资产负债表

合并资产负债表

2011 年 12 月 31 日

编制单位：华宝信托有限责任公司

金额单位：人民币万元

| 项 目 | 年末余额 | 年初余额 | 项 目 | 年末余额 | 年初余额 |
|-----------------|-------------------|-------------------|-----------------|-------------------|-------------------|
| 流动资产： | | | 流动负债： | | |
| 货币资金 | 126,036.87 | 101,030.75 | 短期借款 | - | - |
| 结算备付金 | - | - | 向中央银行借款 | - | - |
| 拆出资金 | - | - | 吸收存款及同业存 放 | - | - |
| 交易性金融资产 | 49,087.62 | 106,279.99 | 拆入资金 | - | - |
| 应收票据 | - | - | 交易性金融负债 | - | - |
| 应收账款 | 4,574.01 | 5,696.72 | 应付票据 | - | - |
| 预付款项 | - | - | 应付账款 | - | - |
| 应收保费 | - | - | 预收款项 | - | - |
| 应收分保账款 | - | - | 卖出回购金融资产 款 | - | - |
| 应收分保合同准备金 | - | - | 应付手续费及佣金 | - | - |
| 应收利息 | 1,356.75 | 191.95 | 应付职工薪酬 | 10,833.18 | 10,627.10 |
| 应收股利 | - | - | 应交税费 | 10,822.20 | 13,066.38 |
| 其他应收款 | 1,323.15 | 356.35 | 应付利息 | - | - |
| 买入返售金融资产 | 51,814.51 | 3,920.00 | 应付股利 | 628.73 | 52,923.83 |
| 存货 | - | - | 其他应付款 | 82,339.71 | 23,817.66 |
| 一年内到期的非流动 资产 | - | - | 应付分保账款 | - | - |
| 其他流动资产 | 348.24 | 360.77 | 保险合同准备金 | - | - |
| 流动资产合计 | 234,541.15 | 217,836.53 | 代理买卖证券款 | - | - |
| 非流动资产： | | | 代理承销证券款 | - | - |
| 发放贷款及垫款 | 27,720.00 | - | 一年内到期的非流 动负债 | - | - |
| 可供出售金融资产 | 155,161.45 | 129,581.05 | 其他流动负债 | - | - |
| 持有至到期投资 | - | - | 流动负债合计 | 104,623.82 | 100,434.97 |
| 长期应收款 | - | - | 非流动负债： | | |

| | | | | | |
|----------------|------------|------------|------------------------|------------|------------|
| 长期股权投资 | 67,997.43 | 74,613.95 | 长期借款 | - | - |
| 投资性房地产 | - | - | 应付债券 | - | - |
| 固定资产 | 1,210.75 | 1,297.49 | 长期应付款 | - | - |
| 在建工程 | 292.17 | - | 专项应付款 | - | - |
| 工程物资 | - | - | 预计负债 | - | - |
| 固定资产清理 | - | - | 递延所得税负债 | 164.37 | 2,324.99 |
| 生产性生物资产 | - | - | 其他非流动负债 | - | - |
| 油气资产 | - | - | 非流动负债合计 | 164.37 | 2,324.99 |
| 无形资产 | 691.32 | 497.81 | 负债合计 | 104,788.19 | 102,759.96 |
| 开发支出 | 618.21 | - | 所有者权益: | - | - |
| 商誉 | - | - | 实收资本 | 200,000.00 | 100,000.00 |
| 长期待摊费用 | 4,548.99 | 124.05 | 资本公积 | 1,444.99 | 10,701.15 |
| 递延所得税资产 | 3,273.17 | 5,256.01 | 减: 库存股 | - | - |
| 其他非流动资产 | - | - | 专项储备 | - | - |
| 非流动资产合计 | 261,513.49 | 211,370.36 | 盈余公积 | 33,626.12 | 29,691.22 |
| 资产总计 | 496,054.64 | 429,206.89 | 一般风险准备 | 22,468.14 | 17,722.12 |
| | | | 未分配利润 | 92,693.93 | 129,320.11 |
| | | | 外币报表折算差额 | - | - |
| | | | 归属于母公司所有 者权益合计 | 350,233.18 | 287,434.60 |
| | | | 少数股东权益 | 41,033.27 | 39,012.33 |
| | | | 所有者权益合计 | 391,266.45 | 326,446.93 |
| | | | 负债和所有者权益 总计 | 496,054.64 | 429,206.89 |

法定代表人: 郑安国

主管会计工作负责人: 张晓喆

会计机构负责人: 蒋勋

母公司资产负债表

2011年12月31日

编制单位: 华宝信托有限责任公司

金额单位: 人民币万元

| 资 产 | 年末数 | 年初数 | 负债和所有者权益 | 年末数 | 年初数 |
|------------|------------|------------|---------------|-----------|-----------|
| 资产: | | | 负债: | | |
| 货币资金 | 70,859.82 | 47,473.71 | 向中央银行借款 | - | - |
| 贵金属 | - | - | 同业及其他金融机构存放款项 | - | - |
| 拆出资金 | - | - | 拆入资金 | - | - |
| 交易性金融资产 | 20,956.86 | 70,617.99 | 交易性金融负债 | - | - |
| 衍生金融资产 | - | - | 卖出回购金融资产款 | - | - |
| 买入返售金融资产 | 51,814.51 | - | 吸收存款 | - | - |
| 应收帐款 | 458.83 | - | 应付帐款 | - | - |
| 应收股利 | - | - | 其他应付款 | 78,447.59 | 11,910.08 |
| 应收利息 | 920.77 | - | 应付职工薪酬 | 4,121.18 | 2,271.28 |
| 其他应收款 | 926.84 | 118.29 | 应交税费 | 10,256.90 | 9,815.84 |
| 发放贷款及垫款 | 27,720.00 | - | 应付股利 | 628.73 | 52,923.83 |
| 可供出售金融资产 | 155,161.45 | 129,581.05 | 应付利息 | - | - |
| 持有至到期投资 | - | - | 预计负债 | - | - |

| | | | | | |
|-------------|-------------------|-------------------|-------------------|-------------------|-------------------|
| 长期股权投资 | 67,819.20 | 74,435.72 | 应付债券 | - | - |
| 投资性房地产 | - | - | 递延所得税负债 | 164.37 | 2,324.99 |
| 固定资产净额 | 701.08 | 903.23 | 其他负债 | | |
| 在建工程 | - | - | 负债合计 | 93,618.77 | 79,246.02 |
| 固定资产清理 | - | - | 所有者权益: | | |
| 无形资产净额 | 353.82 | 237.20 | 实收资本 | 200,000.00 | 100,000.00 |
| 长期待摊费用 | 35.15 | 42.49 | 资本公积 | 7,314.10 | 16,570.26 |
| 递延所得税资产 | 2,848.63 | 2,717.58 | 减:库存股 | - | - |
| 其他资产 | 618.19 | - | 盈余公积 | 34,353.05 | 30,418.15 |
| 资产总计 | 401,195.15 | 326,127.26 | 一般风险准备 | 22,831.61 | 18,085.58 |
| | - | - | 未分配利润 | 43,077.62 | 81,807.25 |
| | | | 所有者权益合计 | 307,576.38 | 246,881.24 |
| | | | 负债和所有者权益总计 | 401,195.15 | 326,127.26 |

法定代表人: 郑安国

主管会计工作负责人: 张晓喆

会计机构负责人: 蒋勋

5.1.3 利润表

合并利润表

2011 年度

编制单位: 华宝信托有限责任公司

金额单位: 人民币万元

| 项 目 | 本年金额 | 上年金额 |
|------------------------|------------|------------|
| 一、营业总收入 | 119,548.51 | 126,007.79 |
| 其中: 营业收入 | - | - |
| 利息收入 | 9,717.32 | 7,441.51 |
| 已赚保费 | - | - |
| 手续费及佣金收入 | 109,831.19 | 118,566.28 |
| 二、营业总成本 | 56,515.56 | 68,832.47 |
| 其中: 营业成本 | - | - |
| 利息支出 | - | 2,446.84 |
| 手续费及佣金支出 | 524.96 | 3,645.66 |
| 退保金 | - | - |
| 赔付支出净额 | - | - |
| 提取保险合同准备金净额 | - | - |
| 保单红利支出 | - | - |
| 分保费用 | - | - |
| 营业税金及附加 | 7,022.98 | 7,471.73 |
| 业务及管理费 | 48,687.62 | 55,521.68 |
| 管理费用 | - | - |
| 财务费用 | - | - |
| 资产减值损失 | 280.00 | -253.44 |
| 加: 公允价值变动收益(损失以“-”号填列) | -1,781.51 | -430.83 |
| 投资收益(损失以“-”号填列) | 7,230.95 | 25,037.25 |
| 其中: 对联营企业和合营企业的投资收益 | -3,842.23 | - |
| 汇兑收益(损失以“-”号填列) | -345.62 | -385.77 |

| | | |
|---------------------|-----------|-----------|
| 三、营业利润（亏损以“-”号填列） | 68,136.77 | 81,395.97 |
| 加：营业外收入 | 156.43 | 277.15 |
| 减：营业外支出 | 24.26 | 50.53 |
| 其中：非流动资产处置损失 | 9.22 | 5.92 |
| 四、利润总额（亏损总额以“-”号填列） | 68,268.94 | 81,622.59 |
| 减：所得税费用 | 17,942.26 | 22,306.41 |
| 五、净利润（净亏损以“-”号填列） | 50,326.68 | 59,316.18 |
| 归属于母公司所有者的净利润 | 41,452.43 | 47,151.51 |
| 少数股东损益 | 8,874.25 | 12,164.67 |
| 六、每股收益： | - | - |
| （一）基本每股收益 | - | - |
| （二）稀释每股收益 | - | - |
| 七、其他综合收益 | -9,256.16 | -33.00 |
| 八、综合收益总额 | 41,070.52 | 59,283.18 |
| 归属于母公司所有者的综合收益总额 | 32,196.27 | 47,118.55 |
| 归属于少数股东的综合收益总额 | 8,874.25 | 12,164.63 |

法定代表人：郑安国

主管会计工作负责人：张晓喆

会计机构负责人：蒋勋

母公司利润表

2011 年度

编制单位：华宝信托有限责任公司

金额单位：人民币万元

| 项 目 | 本年数 | 上年数 |
|--------------------|-----------|-----------|
| 一、营业收入 | 73,144.08 | 69,515.06 |
| 利息净收入 | 6,624.49 | 1,504.15 |
| 利息收入 | 6,624.49 | 1,504.15 |
| 利息支出 | - | - |
| 手续费及佣金净收入 | 53,874.79 | 31,490.45 |
| 手续费及佣金收入 | 54,399.74 | 31,537.31 |
| 手续费及佣金支出 | 524.95 | 46.86 |
| 投资收益(损失以“-”填列) | 13,511.85 | 37,644.47 |
| 其中:对联营企业和合营企业的投资收益 | -3,842.23 | 7,788.32 |
| 公允价值变动损益(损失以“-”填列) | -524.19 | -766.53 |
| 汇兑收益(损失以“-”填列) | -342.86 | -357.48 |
| 其他业务收入 | - | - |
| 二、营业支出 | 21,797.88 | 12,862.32 |
| 营业税金及附加 | 3,886.86 | 2,864.15 |
| 业务及管理费 | 17,631.02 | 10,229.11 |
| 资产减值损失 | 280.00 | -230.94 |
| 其他业务成本 | - | - |
| 三、营业利润(亏损以“-”填列) | 51,346.20 | 56,652.74 |
| 加：营业外收入 | 42.15 | 113.57 |
| 减：营业外支出 | 15.00 | - |

| | | |
|--------------------|-----------|-----------|
| 四、利润总额(亏损总额以“-”填列) | 51,373.35 | 56,766.31 |
| 减：所得税费用 | 12,024.35 | 9,609.09 |
| 五、净利润(净亏损以“-”号填列) | 39,349.00 | 47,157.22 |
| 六、每股收益： | - | - |
| (一)基本每股收益 | - | - |
| (二)稀释每股收益 | - | - |
| 七、其他综合收益 | -9,256.16 | 9,448.99 |
| 八、综合收益总额 | 30,092.84 | 56,606.21 |

法定代表人：郑安国

主管会计工作负责人：张晓喆

会计机构负责人：蒋勋

5.1.4 所有者权益变动表

合并所有者权益变动表
2011年度

编制单位：华宝信托有限责任公司

金额单位：人民币万元

| 项 目 | 本年金额 | | | | | | | | | |
|------------------------------|-------------|-----------|-------|------|-----------|-----------|------------|----|-----------|------------|
| | 归属于母公司所有者权益 | | | | | | | | 少数股东权益 | 所有者权益合计 |
| | 实收资本 | 资本公积 | 减：库存股 | 专项储备 | 盈余公积 | 一般风险准备 | 未分配利润 | 其他 | | |
| 一、上年年末余额 | 100,000.00 | 10,701.15 | - | - | 29,691.22 | 17,722.12 | 129,320.11 | - | 39,012.33 | 326,446.93 |
| 加：会计政策变更 | - | - | - | - | - | - | - | - | - | - |
| 前期差错更正 | - | - | - | - | - | - | - | - | - | - |
| 其他 | - | - | - | - | - | - | - | - | - | - |
| 二、本年初余额 | 100,000.00 | 10,701.15 | - | - | 29,691.22 | 17,722.12 | 129,320.11 | - | 39,012.33 | 326,446.93 |
| 三、本年增减变动金额（减少以“-”号填列） | 100,000.00 | -9,256.16 | - | - | 3,934.90 | 4,746.03 | -36,626.19 | - | 2,020.95 | 64,819.53 |
| （一）净利润 | - | - | - | - | - | - | 41,452.43 | - | 8,874.25 | 50,326.68 |
| （二）其他综合收益 | - | -9,256.16 | - | - | - | - | - | - | - | -9,256.16 |
| 上述（一）和（二）小计 | - | -9,256.16 | - | - | - | - | 41,452.43 | - | 8,874.25 | 41,070.52 |
| （三）所有者投入和减少资本 | 62,039.01 | - | - | - | - | - | - | - | - | 62,039.01 |
| 1.所有者投入资本 | 62,039.01 | - | - | - | - | - | - | - | - | 62,039.01 |
| 2.股份支付计入所有者权益的金额 | - | - | - | - | - | - | - | - | - | - |
| 3.其他 | - | - | - | - | - | - | - | - | - | - |
| （四）利润分配 | - | - | - | - | 3,934.90 | 4,746.03 | -40,117.63 | - | -6,853.30 | -38,290.00 |
| 1.提取盈余公积 | - | - | - | - | 3,934.90 | - | -3,934.90 | - | - | - |
| 2.提取一般风险准备 | - | - | - | - | - | 4,746.03 | -4,746.03 | - | - | - |
| 3.对所有者的分配 | - | - | - | - | - | - | -31,436.70 | - | -6,853.30 | -38,290.00 |
| 4.其他 | - | - | - | - | - | - | - | - | - | - |
| （五）所有者权益内部结转 | 37,960.99 | - | - | - | - | - | -37,960.99 | - | - | - |
| 1.资本公积转增资本 | - | - | - | - | - | - | - | - | - | - |
| 2.盈余公积转增资本 | - | - | - | - | - | - | - | - | - | - |
| 3.盈余公积弥补亏损 | - | - | - | - | - | - | - | - | - | - |
| 4.其他 | 37,960.99 | - | - | - | - | - | -37,960.99 | - | - | - |
| （六）专项储备 | - | - | - | - | - | - | - | - | - | - |
| 1.本年提取 | - | - | - | - | - | - | - | - | - | - |
| 2.本年使用 | - | - | - | - | - | - | - | - | - | - |
| 四、本年年末余额 | 200,000.00 | 1,444.99 | - | - | 33,626.12 | 22,468.14 | 92,693.93 | - | 41,033.27 | 391,266.45 |

法定代表人：郑安国

主管会计工作负责人：张晓喆

会计机构负责人：蒋勋

合并所有者权益变动表（续）

2011年度

编制单位：华宝信托有限责任公司

金额单位：人民币万元

| 项 目 | 上年金额 | | | | | | | | 少数股东权益 | 所有者权益合计 |
|------------------------------|-------------|-----------|-------|------|-----------|-----------|------------|----|-----------|------------|
| | 归属于母公司所有者权益 | | | | | | | | | |
| | 实收资本 | 资本公积 | 减：库存股 | 专项储备 | 盈余公积 | 一般风险准备 | 未分配利润 | 其他 | | |
| 一、上年年末余额 | 100,000.00 | 10,734.11 | - | - | 24,975.49 | 12,947.98 | 91,658.47 | - | 35,133.43 | 275,449.48 |
| 加：会计政策变更 | - | - | - | - | - | - | - | - | - | - |
| 前期差错更正 | - | - | - | - | - | - | - | - | - | - |
| 其他 | - | - | - | - | - | - | - | - | - | - |
| 二、本年年初余额 | 100,000.00 | 10,734.11 | - | - | 24,975.49 | 12,947.98 | 91,658.47 | - | 35,133.43 | 275,449.48 |
| 三、本年增减变动金额（减少以“-”号填列） | - | -32.96 | - | - | 4,715.72 | 4,774.14 | 37,661.64 | - | 3,878.89 | 50,997.44 |
| （一）净利润 | - | - | - | - | - | - | 47,151.51 | - | 12,164.67 | 59,316.18 |
| （二）其他综合收益 | - | -32.96 | - | - | - | - | - | - | -0.04 | -33.00 |
| 上述（一）和（二）小计 | - | -32.96 | - | - | - | - | 47,151.51 | - | 12,164.63 | 59,283.18 |
| （三）所有者投入和减少资本 | - | - | - | - | - | - | - | - | -20.73 | -20.73 |
| 1.所有者投入资本 | - | - | - | - | - | - | - | - | - | - |
| 2.股份支付计入所有者权益的金额 | - | - | - | - | - | - | - | - | - | - |
| 3.其他 | - | - | - | - | - | - | - | - | -20.73 | -20.73 |
| （四）利润分配 | - | - | - | - | 4,715.72 | 4,774.14 | -9,489.86 | - | -8,265.01 | -8,265.01 |
| 1.提取盈余公积 | - | - | - | - | 4,715.72 | - | -4,715.72 | - | - | - |
| 2.提取一般风险准备 | - | - | - | - | - | 4,774.14 | -4,774.14 | - | - | - |
| 3.对所有者的分配 | - | - | - | - | - | - | - | - | -8,265.01 | -8,265.01 |
| 4.其他 | - | - | - | - | - | - | - | - | - | - |
| （五）所有者权益内部结转 | - | - | - | - | - | - | - | - | - | - |
| 1.资本公积转增资本 | - | - | - | - | - | - | - | - | - | - |
| 2.盈余公积转增资本 | - | - | - | - | - | - | - | - | - | - |
| 3.盈余公积弥补亏损 | - | - | - | - | - | - | - | - | - | - |
| 4.其他 | - | - | - | - | - | - | - | - | - | - |
| （六）专项储备 | - | - | - | - | - | - | - | - | - | - |
| 1.本年提取 | - | - | - | - | - | - | - | - | - | - |
| 2.本年使用 | - | - | - | - | - | - | - | - | - | - |
| 四、本年年末余额 | 100,000.00 | 10,701.15 | - | - | 29,691.22 | 17,722.12 | 129,320.11 | - | 39,012.33 | 326,446.93 |

法定代表人：郑安国

主管会计工作负责人：张晓喆

会计机构负责人：蒋勋

母公司所有者权益变动表

2011年度

编制单位：华宝信托有限责任公司

金额单位：人民币万元

| 项 目 | 本年金额 | | | | | | | |
|------------------------------|------------|-----------|-------|------|-----------|-----------|------------|------------|
| | 实收资本 | 资本公积 | 减：库存股 | 专项储备 | 盈余公积 | 一般风险准备 | 未分配利润 | 所有者权益合计 |
| 一、上年年末余额 | 100,000.00 | 16,570.26 | - | - | 30,418.15 | 18,085.58 | 81,807.25 | 246,881.24 |
| 加：会计政策变更 | - | - | - | - | - | - | - | - |
| 前期差错更正 | - | - | - | - | - | - | - | - |
| 其他 | - | - | - | - | - | - | - | - |
| 二、本年年初余额 | 100,000.00 | 16,570.26 | - | - | 30,418.15 | 18,085.58 | 81,807.25 | 246,881.24 |
| 三、本年增减变动金额（减少以“-”号填列） | 100,000.00 | -9,256.16 | - | - | 3,934.90 | 4,746.03 | -38,729.62 | 60,695.15 |
| （一）净利润 | - | - | - | - | - | - | 39,349.00 | 39,349.00 |
| （二）其他综合收益 | - | -9,256.16 | - | - | - | - | - | -9,256.16 |
| 上述（一）和（二）小计 | - | -9,256.16 | - | - | - | - | 39,349.00 | 30,092.84 |
| （三）所有者投入和减少资本 | 62,039.01 | - | - | - | - | - | - | 62,039.01 |
| 1.所有者投入资本 | 62,039.01 | - | - | - | - | - | - | 62,039.01 |
| 2.股份支付计入所有者权益的金额 | - | - | - | - | - | - | - | - |
| 3.其他 | - | - | - | - | - | - | - | - |
| （四）利润分配 | - | - | - | - | 3,934.90 | 4,746.03 | -40,117.63 | -31,436.70 |
| 1.提取盈余公积 | - | - | - | - | 3,934.90 | - | -3,934.90 | - |
| 2.提取一般风险准备 | - | - | - | - | - | 4,746.03 | -4,746.03 | - |
| 2.对所有者的分配 | - | - | - | - | - | - | -31,436.70 | -31,436.70 |
| 3.其他 | - | - | - | - | - | - | - | - |
| （五）所有者权益内部结转 | 37,960.99 | - | - | - | - | - | -37,960.99 | - |
| 1.资本公积转增资本 | - | - | - | - | - | - | - | - |
| 2.盈余公积转增资本 | - | - | - | - | - | - | - | - |
| 3.盈余公积弥补亏损 | - | - | - | - | - | - | - | - |
| 4.其他 | 37,960.99 | - | - | - | - | - | -37,960.99 | - |
| （六）专项储备 | - | - | - | - | - | - | - | - |
| 1.本年提取 | - | - | - | - | - | - | - | - |
| 2.本年使用 | - | - | - | - | - | - | - | - |
| 四、本年年末余额 | 200,000.00 | 7,314.10 | - | - | 34,353.05 | 22,831.61 | 43,077.62 | 307,576.38 |

法定代表人：郑安国

主管会计工作负责人：张晓喆

会计机构负责人：蒋勋

母公司所有者权益变动表（续）

2011年度

编制单位：华宝信托有限责任公司

金额单位：人民币万元

| 项 目 | 上年金额 | | | | | | | |
|------------------------------|------------|-----------|-------|------|-----------|-----------|-----------|------------|
| | 实收资本 | 资本公积 | 减：库存股 | 专项储备 | 盈余公积 | 一般风险准备 | 未分配利润 | 所有者权益合计 |
| 一、上年年末余额 | 100,000.00 | 6,958.48 | - | - | 24,975.49 | 12,947.98 | 37,960.99 | 182,842.95 |
| 加：会计政策变更 | - | - | - | - | - | - | - | - |
| 前期差错更正 | - | - | - | - | - | - | - | - |
| 其他 | - | 162.79 | - | - | 726.93 | 363.46 | 6,178.89 | 7,432.07 |
| 二、本年年初余额 | 100,000.00 | 7,121.27 | - | - | 25,702.42 | 13,311.44 | 44,139.89 | 190,275.02 |
| 三、本年增减变动金额（减少以“-”号填列） | - | 9,448.99 | - | - | 4,715.72 | 4,774.14 | 37,667.36 | 56,606.22 |
| （一）净利润 | - | - | - | - | - | - | 47,157.22 | 47,157.22 |
| （二）其他综合收益 | - | 9,448.99 | - | - | - | - | - | 9,448.99 |
| 上述（一）和（二）小计 | - | 9,448.99 | - | - | - | - | 47,157.22 | 56,606.22 |
| （三）所有者投入和减少资本 | - | - | - | - | - | - | - | - |
| 1.所有者投入资本 | - | - | - | - | - | - | - | - |
| 2.股份支付计入所有者权益的金额 | - | - | - | - | - | - | - | - |
| 3.其他 | - | - | - | - | - | - | - | - |
| （四）利润分配 | - | - | - | - | 4,715.72 | 4,774.14 | -9,489.86 | - |
| 1.提取盈余公积 | - | - | - | - | 4,715.72 | - | -4,715.72 | - |
| 2.提取一般风险准备 | - | - | - | - | - | 4,774.14 | -4,774.14 | - |
| 2.对所有者的分配 | - | - | - | - | - | - | - | - |
| 3.其他 | - | - | - | - | - | - | - | - |
| （五）所有者权益内部结转 | - | - | - | - | - | - | - | - |
| 1.资本公积转增资本 | - | - | - | - | - | - | - | - |
| 2.盈余公积转增资本 | - | - | - | - | - | - | - | - |
| 3.盈余公积弥补亏损 | - | - | - | - | - | - | - | - |
| 4.其他 | - | - | - | - | - | - | - | - |
| （六）专项储备 | - | - | - | - | - | - | - | - |
| 1.本年提取 | - | - | - | - | - | - | - | - |
| 2.本年使用 | - | - | - | - | - | - | - | - |
| 四、本年年末余额 | 100,000.00 | 16,570.26 | - | - | 30,418.15 | 18,085.58 | 81,807.25 | 246,881.24 |

法定代表人：郑安国

主管会计工作负责人：张晓喆

会计机构负责人：蒋勋

5.2 信托资产

5.2.1 信托项目资产负债汇总表

信托项目资产负债汇总表

2011年12月31日

编制单位：华宝信托有限责任公司

金额单位：人民币万元

| 资 产 | 期末数 | 期初数 | 负债和信托权益 | 期末数 | 期初数 |
|-------------|----------------------|---------------------|------------------|----------------------|---------------------|
| 资产： | | | 负债： | | |
| 现金及存放中央银行款项 | 11,907,733.05 | 162,718.47 | 向中央银行借款 | - | - |
| 其中：现金及银行存款 | 11,907,733.05 | 162,718.47 | 同业及其他金融机构存放款项 | - | - |
| 其他货币资金 | 170,363.63 | 177,404.66 | 拆入资金 | - | - |
| 拆出资金 | - | - | 交易性金融负债 | - | - |
| 交易性金融资产 | 1,837,373.47 | 1,211,085.40 | 衍生金融负债 | - | - |
| 衍生金融资产 | - | - | 应付受托人报酬 | 0.02 | 0.02 |
| 买入返售金融资产 | 532,987.88 | 372,600.09 | 应付保管费 | - | - |
| 应收账款 | - | - | 应付受益人收益 | - | - |
| 应收股利 | - | - | 应付销售服务费 | - | - |
| 应收利息 | - | - | 应交税费 | - | - |
| 其他应收款 | 70,249.70 | 45,813.07 | 其他应付款 | 30,570.46 | 159,896.70 |
| 发放贷款和垫款 | 2,434,890.00 | 5,837,523.00 | 其他负债 | - | - |
| 可供出售金融资产 | 1,270,383.31 | 858,565.35 | 负债合计 | 30,570.48 | 159,896.72 |
| 持有至到期投资 | - | - | | | |
| 长期股权投资 | 240,273.43 | 27,751.61 | 信托权益： | | |
| 投资性房地产 | - | - | 实收信托 | 18,445,660.93 | 8,441,090.71 |
| 固定资产 | - | - | 资本公积 | 55,944.44 | 13,996.51 |
| 无形资产 | - | - | 未分配利润 | -67,921.38 | 78,477.71 |
| 其他资产 | - | - | 信托权益合计 | 18,433,683.99 | 8,533,564.93 |
| 资产总计 | 18,464,254.47 | 8,693,461.65 | 负债和信托权益总计 | 18,464,254.47 | 8,693,461.65 |

法定代表人：郑安国

主管会计工作负责人：张晓喆

会计机构负责人：蒋勋

5.2.2 信托项目利润及利润分配汇总表

信托项目利润及利润分配汇总表

2011年度

编制单位：华宝信托有限责任公司

金额单位：人民币万元

| 项目 | 本年累计数 | 上年累计数 |
|---------------------|-------------------|-------------------|
| 一、信托营业收入 | 377,564.43 | 264,536.78 |
| 利息收入 | 441,842.28 | 175,261.37 |
| 投资收益（损失以“-”号填列） | -23,150.67 | 114,488.88 |
| 其中：对联营企业和合营企业的投资收益 | - | - |
| 公允价值变动收益（损失以“-”号填列） | -42,071.68 | -27,059.93 |

| | | |
|---------------------------|-------------------|-------------------|
| 租赁收入 | - | - |
| 汇兑收益（损失以“-”号填列） | - | - |
| 其他业务收入 | 944.50 | 1,846.46 |
| 二、信托营业支出 | 59,716.94 | 37,071.64 |
| 营业税金及附加 | 18.67 | 289.04 |
| 业务及管理费 | 59,698.27 | 36,782.60 |
| 资产减值损失 | - | - |
| 其他业务成本 | - | - |
| 三、利润总额(亏损总额以“-”填列) | 317,847.49 | 227,465.14 |
| 加：期初未分配信托利润 | 78,477.71 | 168,208.09 |
| 损益平准金等其他影响额 | 9,075.92 | 6,075.60 |
| 四、可供分配的信托利润 | 405,401.12 | 401,748.83 |
| 减：本期已分配信托利润 | 473,322.50 | 323,271.12 |
| 五、期末未分配信托利润 | -67,921.38 | 78,477.71 |
| 六、其他综合收益 | -1,269.50 | 10,082.25 |
| 七、综合收益总额 | 325,653.91 | 243,622.99 |

法定代表人：郑安国

主管会计工作负责人：张晓喆

会计机构负责人：蒋勋

6、会计报表附注

6.1 年度会计报表编制基准、会计政策、会计估计和核算方法发生的变化。

报告年度会计报表编制基准、会计政策、会计估计和核算方法未发生变化。

6.2 或有事项说明

截至 2011 年 12 月 31 日止，公司为舟山市海运公司提供 243 万元借款担保（舟山市海峡汽车轮渡有限责任公司为此事向本公司提供了反担保）。

注：该担保系宝钢集团有限公司 1998 年并购舟山信托前的历史遗留问题。

6.3 重要资产转让及其出售的说明

本公司 2011 年未发生重要资产的转让。

6.4 会计报表中重要项目的明细资料（以下为母公司口径）

6.4.1 固有资产经营情况

6.4.1.1 按信用风险五级分类结果披露信用风险资产的期初、期末数

表 6.4.1.1（单位：万元）

| 信用风险资产五级分类 | 正常类 | 关注类 | 次级类 | 可疑类 | 损失类 | 信用风险资产合计 | 不良信用风险资产合计 | 不良信用风险资产率（%） |
|------------|------------|-----|-----|-----|----------|------------|------------|--------------|
| 期末数 | 152,977.30 | - | - | - | 1,439.53 | 154,416.83 | 1,439.53 | 0.93% |
| 期初数 | 47,572.67 | - | - | - | 1,439.53 | 49,012.20 | 1,439.53 | 2.94% |

注：不良资产合计=次级类+可疑类+损失类

6.4.1.2 各项资产减值损失准备的期初、本期计提、本期转回、本期核销、期末数

表 6.4.1.2 (单位: 万元)

| | 期初数 | 本期计提 | 本期转回 | 本期核销 | 期末数 |
|--------------|----------|--------|------|------|----------|
| 贷款损失准备 | - | 280.00 | - | - | 280.00 |
| 一般准备 | - | 280.00 | - | - | 280.00 |
| 专项准备 | - | - | - | - | - |
| 其他资产减值准备 | 8,505.76 | - | - | - | 8,505.76 |
| 可供出售金融资产减值准备 | - | - | - | - | - |
| 持有至到期投资减值准备 | - | - | - | - | - |
| 长期股权投资减值准备 | 7,066.23 | - | - | - | 7,066.23 |
| 坏账准备 | 1,439.53 | - | - | - | 1,439.53 |
| 投资性房地产减值准备 | - | - | - | - | - |

6.4.1.3 固有业务股票投资、基金投资、债券投资、股权投资等投资业务的期初数、期末数。

表 6.4.1.3 (单位: 万元)

| | 股票 | 基金 | 债券 | 长期股权投资 | 其他投资 | 合计 |
|-----|------------|-----------|----|-----------|-----------|------------|
| 期初数 | 122,886.78 | 66,266.14 | - | 74,435.72 | 11,046.12 | 274,634.76 |
| 期末数 | 102,633.74 | 27,179.97 | - | 67,819.20 | 46,304.60 | 243,937.51 |

6.4.1.4 固有长期股权投资的企业名称、占被投资企业权益比例、主要经营活动及投资收益情况等。

表 6.4.1.4 (单位: 万元)

| 企业名称 | 占被投资企业权益的比例 | 主要经营活动 | 投资收益 |
|----------------|-------------|----------------------------|-----------|
| 1.华宝兴业基金管理有限公司 | 51% | 基金管理、发起设立基金以及中国证监会批准的其他业务。 | 7,133.03 |
| 2.华宝证券有限责任公司 | 40.5592% | 证券经纪、证券投资咨询、证券自营。 | -3,842.23 |

注: 投资收益的口径为影响 2011 年损益的长期股权投资收益金额。

6.4.1.5 固有贷款的企业名称、占贷款总额的比例和还款情况等。

表 6.4.1.5

| 企业名称 | 占贷款总额的比例 (%) | 还款情况 |
|-----------------------|--------------|------|
| 1. 荣盛控股股份有限公司 | 71.43% | 正常 |
| 2. 上海三盛宏业投资(集团)有限责任公司 | 28.57% | 正常 |

6.4.1.6 表外业务的期初数、期末数; 按照代理业务、担保业务和其他类型表外业务分别披露。

表 6.4.1.6 (单位: 万元)

| 表外业务 | 期初数 | 期末数 |
|------------|--------|--------|
| 担保业务 | 243.00 | 243.00 |
| 代理业务（委托业务） | - | - |
| 其他 | - | - |
| 合计 | 243.00 | 243.00 |

注：表中担保业务为 1998 年公司并购重组前为舟山市海运公司提供的 243 万元借款担保，舟山市海峡汽车轮渡有限责任公司为此事向本公司提供了反担保。

6.4.1.7 公司当年的收入结构。

表 6.4.1.7（单位：万元）

| 收入结构 | 合并口径 | | 母公司口径 | |
|---------------|------------|---------|-----------|---------|
| | 金额 | 占比 | 金额 | 占比 |
| 手续费及佣金收入 | 109,831.19 | 87.76% | 54,399.74 | 73.46% |
| 其中：信托手续费收入 | 35,918.62 | 28.70% | 35,918.62 | 48.50% |
| 投资银行业务收入 | 16,772.33 | 13.40% | 15,486.33 | 22.65% |
| 利息收入 | 9,717.32 | 7.76% | 6,624.49 | 8.95% |
| 其他业务收入 | - | 0.00% | - | 0.00% |
| 其中：计入信托业务收入部分 | - | 0.00% | - | 0.00% |
| 投资收益 | 5,449.43 | 4.35% | 12,987.66 | 17.54% |
| 其中：股权投资收益 | -3,842.23 | -3.07% | 3,290.80 | 4.44% |
| 公允价值变动收益 | -1,781.52 | -1.42% | -524.19 | -0.71% |
| 其他投资收益 | 11,073.18 | 8.85% | 10,221.05 | 13.80% |
| 营业外收入 | 156.43 | 0.13% | 42.15 | 0.05% |
| 收入合计 | 125,154.37 | 100.00% | 74,054.04 | 100.00% |

注：1、投资银行业务收入为我司信托业务收取的财务顾问费；

2、以上收入结构表为规定格式，故此处收入合计未含汇兑损益。

本年度公司（母公司口径）实现信托业务收入总额 51,404.95 万元，其中以手续费及佣金确认的信托业务收入金额 46,497.73 万元，以业绩报酬形式确认的信托业务收入（浮动报酬）金额 4,907.22 万元，无以其他形式确认的信托业务收入。

6.4.2 披露信托资产管理情况

6.4.2.1 信托资产的期初数、期末数。

表 6.4.2.1（单位：万元）

| 信托资产 | 期初数 | 期末数 |
|------|--------------|---------------|
| 集合 | 886,832.02 | 2,145,499.54 |
| 单一 | 7,774,661.52 | 16,283,780.34 |
| 财产权 | 31,968.11 | 34,974.59 |
| 合计 | 8,693,461.65 | 18,464,254.47 |

6.4.2.1.1 主动管理型信托业务的信托资产期初数、期末数。

表 6.4.2.1.1（单位：万元）

| 主动管理型信托资产 | 期初数 | 期末数 |
|-----------|------------|--------------|
| 证券投资类 | 199,502.77 | 347,260.35 |
| 股权投资类 | - | 21,748.55 |
| 融资类 | 679,398.49 | 1,723,890.11 |
| 事务管理类 | 126.55 | 114.21 |
| 合计 | 879,027.81 | 2,093,013.22 |

6.4.2.1.2 被动管理型信托业务的信托资产期初数、期末数。

表 6.4.2.1.2 (单位: 万元)

| 被动管理型信托资产 | 期初数 | 期末数 |
|-----------|--------------|---------------|
| 证券投资类 | 453,005.58 | 744,095.95 |
| 股权投资类 | 57,419.90 | 82,216.44 |
| 融资类 | 6,739,314.39 | 1,788,196.81 |
| 事务管理类 | 564,693.97 | 13,756,732.05 |
| 合计 | 7,814,433.84 | 16,371,241.25 |

6.4.2.2 本年度已清算结束的信托项目个数、实收信托合计金额、加权平均实际年化收益率。

本公司本年度终止的信托项目个数为 63 个, 本金合计为 3,905,086.17 万元, 加权平均实际年化收益率为 4.62%。

6.4.2.2.1 本年度已清算结束的集合类、单一类资金信托项目和财产管理类信托项目个数、实收信托金额、加权平均实际年化收益率。

表 6.4.2.2.1 (单位: 万元)

| 已清算结束信托项目 | 项目个数 | 实收信托合计金额 | 加权平均实际年化收益率 |
|-----------|------|--------------|-------------|
| 集合类 | 28 | 373,382.15 | 6.07% |
| 单一类 | 33 | 3,110,575.90 | 4.42% |
| 财产管理类 | 2 | 421,128.12 | 4.86% |

6.4.2.2.2 本年度已清算结束的主动管理型信托项目个数、实收信托合计金额、加权平均实际年化收益率。

表 6.4.2.2.2 (单位: 万元)

| 已清算结束信托项目 | 项目个数 | 实收信托合计金额 | 加权平均实际年化收益率 |
|-----------|------|------------|-------------|
| 证券投资类 | 7 | 101,362.36 | 3.98% |
| 股权投资类 | | | |
| 融资类 | 4 | 208,000.00 | 6.43% |
| 事务管理类 | | | |

6.4.2.2.3 本年度已清算结束的被动管理型信托项目个数、实收信托合计金额、加权平均实际年化收益率。

表 6.4.2.2.3 (单位: 万元)

| 已清算结束信托项目 | 项目个数 | 实收信托合计金额 | 加权平均实际年化收益率 |
|-----------|------|--------------|-------------|
| 证券投资类 | 16 | 192,486.31 | 3.40% |
| 股权投资类 | 2 | 2,174.15 | 99.53% |
| 融资类 | 29 | 3,239,461.56 | 4.37% |
| 事务管理类 | 5 | 161,601.79 | 8.03% |

6.4.2.3 本年度新增的集合类、单一类和财产管理类信托项目个数、实收信托合计金额。

表 6.4.2.3 (单位: 万元)

| 新增信托项目 | 项目个数 | 实收信托合计金额 |
|-----------|------|---------------|
| 集合类 | 89 | 1,774,734.69 |
| 单一类 | 23 | 13,205,790.23 |
| 财产管理类 | 3 | 35,075.00 |
| 新增合计 | 115 | 15,015,599.92 |
| 其中: 主动管理型 | 39 | 1,118,804.69 |
| 被动管理型 | 76 | 13,896,795.23 |

6.4.2.4 信托业务创新成果和特色业务有关情况

公司在私募基金业务推出结构性资金池产品, 运作了国内首支带有安全垫设计的创新性 TOT 产品; 证券主动管理类业务发行了资产配置型 TOT 信托; 员工福利类业务研发推出了市场上首创的保证收益型员工福利信托计划。

此外, 公司还成为业内首家获得股指期货业务资格的信托公司, 获得银行间同业拆借资格, QDII 业务资格申请也正在进行中。公益信托业务的研究与开发也得到银监会、信托业协会和国家民政部的肯定与支持。

6.4.2.5 本公司履行受托人义务情况及因本公司自身责任而导致的信托资产损失情况。

本公司遵守信托法和信托文件对受托人义务的规定, 为受益人的最大利益处理信托事务, 管理信托财产时, 恪守职守, 履行诚实、信用、谨慎、有效管理的义务, 没有损害受益人利益的情况。本公司无因自身责任而导致的信托资产损失情况。

6.5 关联方关系及其交易的披露

6.5.1 关联交易方的数量、关联交易的总金额及关联交易的定价政策等。

表 6.5.1 (单位: 万元)

| | 关联交易方数量 | 关联交易金额 | 定价政策 |
|----|---------|--------|-----------|
| 合计 | 2 | 20,213 | 按市场公允价格定价 |

注: “关联交易”定义应以《公司法》和《企业会计准则第 36 号-关联方披露》有关规定

为准。

6.5.2 关联交易方与本公司的关系性质、关联交易方的名称、法定代表人、注册地址、注册资本及主营业务等。

表 6.5.2 (单位: 万元)

| 关系性质 | 关联方名称 | 法定代表人 | 注册地 址 | 注册资本(单 位: 万元) | 主营业务 |
|-------------|------------------|-------|----------|------------------|------------------------------------|
| 子公司 | 华宝兴业基金 管理有限公司 | 郑安国 | 上海市 | 15,000.00 | 基金管理、发起设立基金 等。 |
| 受同一公 司控制 | 宁波钢铁有限 公司 | 崔健 | 宁波市 | 560,000.00 | 一般经营项目, 钢铁冶炼及 其压延产品、焦炭的生产 等。 |

6.5.3 逐笔披露本公司与关联方的重大交易事项

6.5.3.1 固有与关联方交易情况: 贷款、投资、租赁、应收账款、担保、其他方式等期初汇总数、本期借方和贷方发生额汇总数、期末汇总数。

表 6.5.3.1 (单位: 万元)

| 固有与关联方关联交易 | | | | |
|------------|--------|--------|--------|--------|
| | 期初数 | 借方发生额 | 贷方发生额 | 期末数 |
| 贷款 | | | | |
| 投资 | 49,999 | 19,999 | 49,999 | 19,999 |
| 租赁 | | | | |
| 担保 | | | | |
| 应收账款 | | | | |
| 其他 | | | | |
| 合计 | 49,999 | 19,999 | 49,999 | 19,999 |

6.5.3.2 信托与关联方交易情况: 贷款、投资、租赁、应收账款、担保、其他方式等期初汇总数、本期借方和贷方发生额汇总数、期末汇总数。

表 6.5.3.2 (单位: 万元)

| 信托与关联方关联交易 | | | | |
|------------|---------|-------|---------|---------|
| | 期初数 | 借方发生额 | 贷方发生额 | 期末数 |
| 贷款 | 430,000 | - | 130,000 | 300,000 |
| 投资 | 5,000 | 214 | 5,214 | - |
| 租赁 | | | | |
| 担保 | | | | |
| 应收账款 | | | | |
| 其他 | | | | |
| 合计 | 435,000 | 214 | 135,214 | 300,000 |

6.5.3.3 信托公司自有资金运用于自己管理的信托项目(固信交易)、信托公司管理

的信托项目之间的相互（信信交易）交易金额，包括余额和本报告年度的发生额。

6.5.3.3.1 固有与信托财产之间的交易金额期初汇总数、本期发生额汇总数、期末汇总数。

表 6.5.3.3.1（单位：万元）

| 固有财产与信托财产相互交易 | | | |
|---------------|---------|---------|---------|
| | 期初数 | 本期发生额 | 期末数 |
| 合计 | 187,245 | 288,338 | 332,210 |

注：以固有资金投资公司自己管理的信托项目受益权，或购买自己管理的信托项目的信托资产均应纳入统计披露范围。

6.5.3.3.2 信托项目之间的交易金额期初汇总数、本期发生额汇总数、期末汇总数。

表 6.5.3.3.2（单位：万元）

| 信托资产与信托财产相互交易 | | | |
|---------------|---------|---------|---------|
| | 期初数 | 本期发生额 | 期末数 |
| 合计 | 167,423 | 392,382 | 396,267 |

注：以公司受托管理的一个信托项目的资金购买自己管理的另一个信托项目的受益权或信托项下资产均应纳入统计披露范围。

6.5.4 逐笔披露关联方逾期未偿还本公司资金的详细情况以及本公司为关联方担保发生或即将发生垫款的详细情况。

本报告期公司无上述情况。

6.6 会计制度的披露

本报告期公司固有业务（自营业务）及信托业务均执行 2006 版《企业会计准则》。

7、财务情况说明书

7.1 利润实现和分配情况

根据公司 2011 年度的经营实绩，对 2011 年度利润进行如下分配：

- 1、当年利润总额：51,373.35 万元；
- 2、所得税费用：12,024.35 万元（已考虑纳税调整和递延税款）；
- 3、净利润：39,349.00 万元；
- 4、提取法定盈余公积金：3,934.90 万元；
- 5、按照《信托公司管理办法》规定，按照税后利润 10%提取信托赔偿准备金 3,934.90 万元；
- 6、按照《非银行金融机构外汇业务管理规定》规定，按照税后外汇利润的 50%

提取外汇资本准备金 79.15 万元;

7、按照《金融企业呆账准备提取管理办法》、《银行信贷损失计提指引》规定，按照贷款、长期股权等风险资产期末余额的 1%提取一般风险准备 731.98 万元;

8、2011 年当年我司可分配利润 30,668.07 万元;

9、2010 年因华宝投资对华宝证券增资，我司对华宝证券持股比例由 99.922%降至 40.5592%，相应核算办法也由成本法转为权益法，并进行追溯调整。该事项使得未分配利润截至 2011 年末累计增加 9,335.77 万元(2011 年之前影响金额 12,409.55 万元，当年(-3,073.78)万元，其中当年数已包含在上述第 8 条中);

10、2011 年末我司累计可分配利润 43,077.62 万元，其中因对华宝证券核算方法转变形成的未分配利润 9,335.77 万元，并未实际得到分配，考虑到我司如对此部分进行利润分配的话需要实际垫付现金，将直接影响经营活动和净资本总额。故对华宝证券权益法核算影响的利润部分暂不作分配;

11、综上，2011 年分配利润 33,741.85 万元，其中宝钢集团有限公司 33,067.01 万元，舟山财政 674.84 万元。

7.2 主要财务指标

表 7.2

| 指标名称 | 母公司 | 合并 |
|------------|--------|--------|
| 资本利润率 (%) | 14.19% | 14.02% |
| 人均净利润 (万元) | 222.94 | 285.14 |

注：资本利润率 = 净利润/所有者权益平均余额×100%

人均净利润 = 净利润/年平均人数

平均值采取年初、年末余额简单平均法。

公式为：a(平均) = (年初数 + 年末数) / 2

7.3 对本公司财务状况、经营成果有重大影响的其他事项。

无。

8、特别事项揭示

8.1 本报告期内公司无股东变动情况。

8.2 董事、监事及高级管理人员变动情况及原因。

2011 年 3 月第四届董事会届满，选举孔祥清、钱骏、夏小军、占兴华、张建群、郑安国、廖海、王连洲、赵欣舸九人为第五届董事会董事，其中夏小军、占兴华、张

建群、郑安国、王连洲、赵欣舸为连任董事，廖海、王连洲、赵欣舸为独立董事；卞正治、王成然、郭文氢不再担任董事，监管部门 2011 年 3 月已核准。

因个人原因，王晓薇辞去公司副总经理职务，董事会已于 2011 年 6 月 7 日予以批准。

8.3 公司的重大诉讼事项。

本报告期内公司无重大诉讼事项。

8.4 对会计师事务所出具的有保留意见、否定意见或无法表示意见的审计报告的，公司董事会应就所涉及事项做出说明。

会计师事务所对我司出具了标准无保留意见的审计报告。

8.5 本报告期内无公司及其董事、监事和高级管理人员受到处罚的情况。

8.6 银监会及其派出机构对公司检查后提出整改意见的，应简单说明整改情况。

| 检查时间 | 审计（检查）原由及内容 | 审计（检查）结论及处理意见 |
|---------------------|---|---|
| 2011-7-15 至 8-15 | 截止至 2011 年 6 月 30 日我司信政、银信理财合作业务合规、风险状况及上海银监局 2010 年对我司信政、银信业务现场检查监管意见的贯彻落实情况 | 现场检查意见：要求公司进一步控制融资类银信合作产品占比、降低对单一客户信用敞口的风险集中度、彻底落实相关检查意见；加强银信合作融资类项目的事前尽职调查和贷后管理等 |

8.7 本年度重大事项临时报告的简要内容、披露时间、所披露的媒体及其版面。

华宝信托有限责任公司第四届董事会第十五次会议聘请 JUN QIAN（钱骏）先生担任华宝信托有限责任公司总经理，上述变更事项已上报中国银行业监督管理委员会，并已得到中国银行业监督管理委员会的核准。该内容于 2011 年 4 月 7 日，在上海证券报 B1 版予以公告。

8.8 本报告期内无银监会及其省级派出机构认定的其他有必要让客户及相关利益人了解的重要信息。

8.9 其他重大事项说明。

无。

9、公司监事会意见

监事会认为，本报告期内，公司决策程序合法，内部控制制度较为完善，没有发现公司董事、经理和其他高级管理人员在执行公司职务时有违法违纪和有损公司及股

东利益的行为。公司财务报告真实地反映了公司的财务状况和经营成果。