

华宝信托有限责任公司 2014 年度报告摘要

1、重要提示

1.1 本公司董事会及董事保证本报告所载资料不存在任何虚假记载、误导性陈述或者重大遗漏，并对其内容的真实性、准确性和完整性承担个别及连带责任。

1.2 独立董事王连洲、赵欣舫、廖海认为本报告内容是真实、准确、完整的。

1.3 公司负责人董事长郑安国，主管会计工作负责人副总经理张晓喆及会计部门负责人计划财务部总经理蒋勋声明：保证年度报告中财务报告的真实、准确、完整。

2、公司概况

2.1 公司简介

(1) 公司历史沿革

华宝信托有限责任公司是于 1998 年 6 月 5 日经中国人民银行总行以银复（1998）158 号文《关于舟山市信托投资公司股权转让等事项的批复》批准，由宝钢集团有限公司（原上海宝钢集团公司）在购并原舟山市信托投资公司的基础上经过更名、迁址、增资扩股设立的非银行金融机构。2007 年 3 月 2 日，根据《中华人民共和国银行业监督管理办法》、《信托公司管理办法》、《信托公司集合资金信托计划管理办法》的法律法规规定，华宝信托有限责任公司首家向中国银行业监督管理委员会申请变更公司名称、业务范围并换发新的金融许可证。公司于 2007 年 4 月 3 日经中国银行业监督管理委员会以银监复（2007）144 号文《中国银监会关于华宝信托投资有限责任公司变更公司名称和业务范围的批复》首家获准变更公司名称、业务范围并领

取新的金融许可证。2014年12月，公司完成再次增资工作，注册资本由人民币20亿元（含1500万美元）增加至人民币37.44亿元（含1500万美元），各股东持股比例保持不变，公司章程亦做相应修订，并完成相应变更登记。

（2）公司的法定中文名称：华宝信托有限责任公司

中文名称缩写：华宝信托

公司的法定英文名称：Hwabao Trust Co., Ltd.

英文名称缩写：Hwabao Trust

（3）法定代表人：郑安国

（4）注册地址：上海市浦东新区世纪大道100号59层

（5）邮政编码：200120

（6）国际互联网网址：www.hwabaotrust.com

（7）电子信箱：hbservice@hwabaotrust.com

（8）负责信息披露的高管人员：张晓喆

联系人：高纳舒

联系电话：021-38506666

传真：021-68403999

电子信箱：gao-ruishu@hwabaotrust.com

（9）信息披露报纸：《中国证券报》、《证券时报》、《上海证券报》、《金融时报》

（10）年度报告备置地点：上海市浦东新区世纪大道100号59层

（11）聘请的会计师事务所：瑞华会计师事务所（特殊普通合伙）
住所：北京市东城区永定门西滨河路8号院7号楼中海地产广场西塔5-11层

(12) 聘请的律师事务所：上海市锦天城律师事务所

住所：上海市浦东新区花园石桥路 33 号花旗集团大厦 14 楼

2.2 组织结构

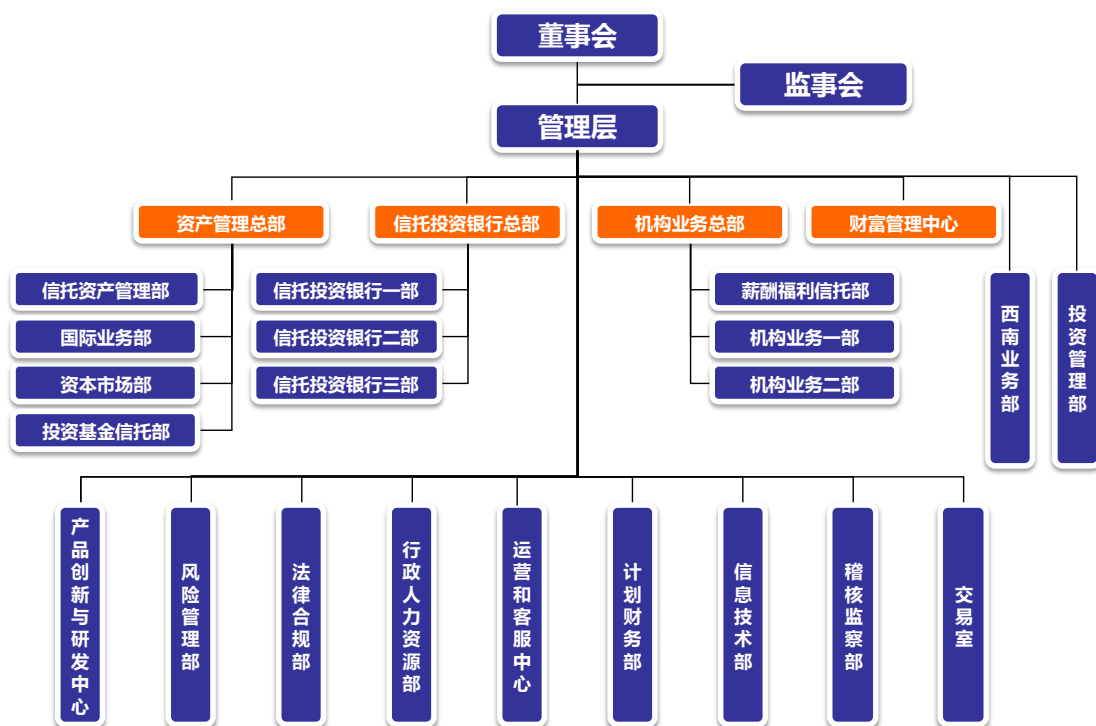


图 2.2

3、公司治理

3.1 股东

股东总数：2

表 3.1

股东名称	持股比例	法人代表	注册资本	注册地址	主要经营业务及主要财务情况
宝钢集团有限公司★	98%	徐乐江	5,108,262.10 万元	上海市浦东新区浦电路 370 号宝钢大厦	经营国务院授权范围内的国有资产，并开展有关投资业务；钢铁冶炼、冶金矿产、化工（除危险品）、电力、码头、仓储、运输与钢铁相关的业务以及技术开发、技术转让、技术服务和技术管理咨询业务，外经贸部批准

					进出口业务，国内贸易（除专项规定），商品及技术的进出口服务。
浙江省舟山市财政局	2%	顾央军	—	—	政府机关

注：★表示最终实际控制人。

3.2 董事、董事会及其下属委员会

表 3.2-1（董事长、副董事长、董事）

姓名	职务	性别	年龄	选任日期	所推荐的股东名称	该股东持股比例(%)	简要履历
郑安国	董事长	男	51	2011年03月	宝钢集团有限公司	98%	曾任南方证券上海分公司副总经理，南方证券公司研究所总经理级副所长，华宝信托投资有限责任公司副总经理、总经理，华宝投资总经理兼华宝信托董事长，华宝兴业基金董事长，法兴华宝租赁董事长。现任华宝投资有限公司总经理，华宝信托有限责任公司董事长，华宝兴业基金管理有限公司董事长。
王成然	董事	男	56	2012年09月	宝钢集团有限公司	98%	曾任宝钢集团计划财务部投资处综合主管、财务处副处长、资产经营处副处长（主持工作）、资产经营处处长、资产经营部副部长、部长，宝钢集团业务总监，宝钢集团总经理助理兼华宝投资董事长，宝钢集团总经理助理兼审计部部长，宝钢集团金融系统党委书记兼华宝投资资本运营部总经理。现任宝钢集团金融系统党委书记。
贾璐	董事	女	44	2012年03月	宝钢集团有限公司	98%	曾任职宝钢自动化部冶炼室，宝钢自动化部组，国贸人事部人才开发室主办、主管、副主任、主任，宝钢国际人力资源部高级主管，宝钢国际人力资源部、党委组织部部长，宝钢资源有限公司总经理助理，宝钢资源（国际）有限公司总

							经理助理。现任华宝投资有限公司副总经理，宝钢集团金融系统党委副书记、纪委书记、工会主席。
孔祥清	董事	男	48	2011年03月	宝钢集团有限公司	98%	曾任宝钢计财部资金处外汇管理，宝钢计财部资金处资金业务主办、主管，宝钢计财部资金处副处长（主持工作），宝钢集团财务有限责任公司总经理，华宝投资副总经理兼华宝证券董事长，法兴华宝汽车租赁董事长。现任华宝投资有限公司副总经理、法兴华宝汽车租赁（上海）有限公司董事长。
钱骏	董事	男	52	2011年03月	宝钢集团有限公司	98%	曾任职美国债券软件公司(Bond-Tech)，美国美洲银行房地产债券部主任，德意志银行(美国)国际资产债券部主任，美洲银行(美国)国际资产债券部，摩根士丹利固定收益部执行董事，杭州工商信托经营管理委员会主席、董事总经理兼市场及发展总监。现任华宝信托有限责任公司董事、总经理。
俞志龙	董事	男	53	2014年07月	浙江省舟山市财政局	2%	曾任舟山市地税局税务专管员，舟山市地税局征管处处长、税政处处长，舟山市财政局外债金融处处长。现任舟山市国有资产投资经营有限公司董事长、总经理。

表 3. 2-2 (独立董事)

姓名	所在单位及职务	性别	年龄	选任日期	所推举的股东名称	该股东持股比例 (%)	简要履历
王连洲	中国人民大学信托与基金研究所理事长	男	76	2011年03月	宝钢集团有限公司	98%	曾在中国人民银行总部印制管理局、全国人大财经委员会工作，曾担任证券法、信托法、证券投资基金法起草工作组组长，华夏基金管理公司独立董事。现任中国人民大学信托与基金研究所理事长，华宝信托有限责任公司独立董事。
赵欣舸	中欧国际工商学院	男	45	2011年03月	宝钢集团有限公司	98%	曾任哈尔滨市对外科技交流中心职员，美国威廉与玛丽学院商学院金融

	会计学教授				公司		学助理教授，中欧国际工商学院金融学与会计学副教授。现任中欧国际工商学院会计学教授、副教务长、金融MBA (FMBA) 课程主任，华宝信托有限责任公司独立董事。
廖海	源泰律师事务所主任合伙人	男	49	2011年03月	宝钢集团有限公司	98%	曾任北京市中伦金通律师事务所上海分所合伙人。现任源泰律师事务所主任合伙人，华宝信托有限责任公司独立董事。

3. 3 监事、监事会

表 3. 3 (监事会成员)

姓名	职务	性别	年龄	选任日期	所推举的股东名称	该股东持股比例 (%)	简要履历
朱可炳	监事长	男	41	2008年11月	宝钢集团有限公司	98%	曾任宝钢集团公司财务部分项技术协理 (统计管理)，宝钢集团公司财务部分项技术协理 (会计管理)，宝钢集团公司资产经营部高级管理师 (会计分析)，宝钢集团公司资产经营部高级管理师 (房地产)，宝钢集团公司资产经营部企业投资业务块负责人，宝钢股份公司财务部副部长，宝钢集团有限公司财务部副部长，宝钢集团经营财务部总经理兼资产管理总监。现任宝山钢铁股份有限公司财务总监兼董事会秘书。
甘龙华	监事	男	50	2008年03月	宝钢集团有限公司	98%	曾在宝钢总厂热轧厂，宝钢集团战略发展研究室、工程投资部、战略发展部等工作。现任职于华宝投资有限公司综合财务部。
丁杰	职工监事	男	34	2013年04月	—	—	2004年8月参加工作，先后担任西藏拉萨师范教师、校长助理；2007年7月加入华宝信托，先后担任人力资源部薪酬绩效主管、人力资源部代理负责人 (主持工作)、人力资源部总经理、团委书记；2011年1月起担任宝钢金融系统党委组织部部长、宝钢金融系统团委书记、华宝投资人力资源部总经理、华宝信托行政人力资源部

							总经理；现任宝钢金融系统团委书记、华宝信托行政人力资源部总经理、财富管理中心副总经理（轮岗）。
--	--	--	--	--	--	--	---

3. 4 高级管理人员

表 3. 4

姓名	职务	性别	年龄	选任日期	金融从业年限	学历	专业
钱骏	总经理	男	52	2010年11月	20	博士	工程科学
张晓喆	副总经理	女	43	2009年5月	5	硕士	工商管理
王波	副总经理兼投资总监，工会主席	男	42	2010年11月	20	硕士	金融学
王锦凌	副总经理	女	43	2013年3月	16	硕士	金融学
高卫星	董事会秘书、合规总监、法律合规部总经理	女	44	2013年5月	20	硕士	法律，高级管理人员工商管理

3. 5 公司员工

最近两个年度职工人数、年龄分布、学历分布、岗位分布，所有层级加总整体为 100%。以下表列示：

表 3. 5

项目		报告期年度		上年度	
		人数	比例	人数	比例
年龄分布	25 以下	29	10%	37	13%
	25-29	117	38%	99	35%
	30-39	121	39%	111	39%
	40 以上	40	13%	35	13%
学历分布	博士	6	2%	6	2%
	硕士	147	48%	130	46%
	本科	144	47%	133	47%
	专科	4	1%	6	2%
	其他	6	2%	7	3%

岗位分布	董事、监事及其他 高管人员	5	2%	5	2%
	自营业务人员	5	2%	4	1%
	信托业务人员	150	49%	136	48%
	其他人员	147	47%	137	49%

注：自营业务人员是指按照岗位分工，专门或至少主要从事固有资金使用和固有资产管理有关业务的职工；信托业务人员是指按照岗位分工，专门或主要从事信托资金使用和信托资产管理各项业务的职工；对于人力资源部等类似无法明确区分的综合部门归为其他人员。

4、经营管理

4.1 经营目标、方针、战略规划

公司以高端客户需求为核心，专注于证券、投融资、产融结合等专业领域，提供另类财富管理和综合金融解决方案，打造中国领先的综合金融服务商。

以高端客户的理财及衍生需求为核心，由客户经理和专家团队为其在涉及私募证券、私募股权（含产业基金）、房地产基金等另类投资领域提供个性化、专业化的投资规划和资产配置，重点打造并扩大公司在证券、投融资、产融结合方面的专业管理能力优势。

宝钢新一轮发展将以“成为绿色产业的驱动者、钢铁技术的领先者、员工与企业共同发展的公司典范”为愿景目标，围绕“技术领先、服务先行、数字化宝钢、环境经营、产融结合”五个方面提升竞争能力，公司作为宝钢金融板块中的重要组成部分，将携信托制度优势和专业管理优势，推动宝钢集团产融结合的有效开展，在产融结合方面成为集团各分子企业中最有力的推动者和实践者。

2014 年里，华宝信托创新发展、稳健经营、布局转型，不断提升公司风险控制与中后台运营能力，在有效防范信托公司风险的同时，推动信托公司发展。大力发展机构投资者，提高服务意识，真正从客户需求角度出发，把委托人的利益放在第一位，从金融产品提供

商向金融服务商转变，同时重视自身的风控及转型等长期指标，寻求成长和风险管理的平衡。

4.2 所经营业务的主要内容

(1) 资本充足率、资产质量和盈利状况

按照合并报表口径，期末公司固有资产 76.52 亿元，固有负债 10.56 亿元，少数股东权益 5.60 亿元，所有者权益（扣除少数股东权益）60.36 亿元。公司资本充足，所有者权益（扣除少数股东权益）比率为 78.88%。

公司对不良资产计提资产损失准备充足，整体资产质量较好。

按照合并口径，报告期内公司实现收入合计 203,860.71 万元，利润总额 105,821.72 万元，净利润 80,637.27 万元。公司 2014 年总资产利润率（税前利润/年均总资产）为 15.59%，资本利润率（净利润/年均所有者权益）为 13.83%，主营业务收益率（净利润/营业总收入）为 40.03%。

(2) 经营的主要业务、品种

业务主要分为资产管理和信托服务两大类：

资产管理：目前主要从事面向资本市场的股票、基金、债券及组合投资以及项目融资等业务。

信托服务：目前主要开展私募基金、年金及福利计划及平台等业务。

(3) 资产组合与分布

母公司固有资产中，货币资产占总资产比例为 10.52%，贷款及应收款占 0.54%，交易性金融资产占 0.04%，可供出售金融资产占 65.06%，长期股权投资占 12.70%，其他资产占 11.14%。

固有资产运用与分布表（母公司）

（单位：万元）

资产运用	金额	占比(%)	资产分布	金额	占比(%)
货币资产	63,192.20	10.52%	基础产业	-	0.00%
贷款及应收款	3,243.16	0.54%	房地产业	98.16	0.02%
交易性金融资产	254.72	0.04%	证券市场	84,146.07	14.01%
可供出售金融资产	390,789.80	65.06%	实业	-	0.00%
持有至到期投资	-	0.00%	金融机构	446,347.65	74.31%
长期股权投资	76,257.00	12.70%	其他	70,029.18	11.66%
其他	66,884.18	11.14%			
资产总计	600,621.06	100.00%	资产总计	600,621.06	100.00%

注：资产运用其他包含预付股权投资款 2.5 亿，买入返售金融资产 1.85 亿。

信托资产运用与分布表

(单位：万元)

资产运用	金额	占比(%)	资产分布	金额	占比(%)
货币资产	15,536,827.27	31.61%	基础产业	5,946,378.46	12.10%
贷款及应收款	8,285,234.13	16.86%	房地产业	692,010.00	1.41%
交易性金融资产	14,677,275.42	29.86%	证券市场	15,974,088.16	32.50%
可供出售金融资产	5,712,210.55	11.62%	实业	1,185,964.22	2.41%
持有至到期投资	-	0.00%	金融机构	19,510,657.03	39.70%
长期股权投资	1,123,257.60	2.29%	其他	5,837,173.04	11.88%
其他	3,811,465.94	7.76%			
资产总计	49,146,270.91	100.00%	资产总计	49,146,270.91	100.00%

注：资产分布—其他中 913,487.66 万元为财产信托，4,923,685.38 万元为其他。

4.3 市场分析

宏观经济：2014 年经济增长动力依然不足，供需两端均较乏力，经济下行压力贯穿全年。房地产调整、地方债务清理、实体经济层面通缩和流动性偏紧、外需不振等因素是 2014 年经济下行的主要因素。一季度，GDP 增速为 7.4%，相比于 2013 年四季度回落了 0.3 个百分点。二季度在一系列“微刺激”政策的带动下，增速反弹至 7.5%。不过 7 月份信贷乃至社会融资断崖式下跌对企业正常运作产生了非常负面的影响，生产以及需求两端均有所弱化，三季度 GDP 增长下滑至新低 7.3%。其后在楼市限购限贷松绑、央行定向宽松和财政扩张基建投资等政策下，部分信号出现企稳回暖，四季度 GDP 增长 7.3%，但经济中长期下行趋势仍难改。2014 年实体层面通缩压力进一步加

剧。通货膨胀率已降到 1 的时代，而生产者价格指数（PPI）持续 30 多个月负值。意味着 2012 年至今一直是产出负缺口，实际增长低于潜在增长水平。由于国际原油价格下跌，PPI 还将进一步下降。实体部门的严重通缩，必然会拖累整体经济的复苏，进而降低总需求，推动消费者价格指数走低。央行四季度货币政策执行报告由此前担心物价上行压力转变为担心物价下行压力。展望 2015 年，全球经济依旧扑朔迷离，国内去杠杆化和去产能化仍然对经济造成较大的下行压力，企业层面通缩压力难改。2015 年是全面深化改革的关键之年，以挖掘新的经济增长动力：通过一带一路，盘活外部空间；通过土地流转，盘活土地存量；通过资产证券化，盘活金融资源；通过国企改革，盘活微观主体；通过降低融资成本，盘活货币存量；通过预算法和地方债清理，盘活地方政府资源。预计 2015 年 GDP 约 7.1-7.2%。

证券市场：在七年的漫长熊市之后，2014 年 A 股展现牛市脉络。7 月开始，以沪深 300 为代表大盘蓝筹股展开一轮波澜壮阔的上涨行情，让 2014 年的 A 股一举脱下“熊市”外衣，11 月之后更是一度进入到超过 45 度角的“疯牛”阶段，天量成交额频现，两市活跃账户不断创近年来新高，年内上证综指上涨近 53%，领跑全球。2014 年下半年股市牛市是多重所致：一是，国际资金配置，中国股市经济多年调整，估值处于国际低位水平，2014 年人民币为世界第二强的货币，加之沪港通的开通，国际资金加速配置中国股市。二是，国内资产重新配置和杠杆交易的盛行。社会资金由原先主要配置到房地产和政府领域，逐步转向股市等领域，而杠杆交易加速了这一过程。三是，央行货币政策的变化。货币政策从“高利率倒逼企业去杠杆”转向“千方百计降低实体融资成本”，流动性由偏紧向稳中趋松转变。11 月末，央行两年来首度降息，则成为疯牛爆发的导火索。四是，政策支持。

2014年9月初新华社连续发文表示，搞活股市至关重要，搞活股市是振兴实体经济的需要、是深化改革的需要、是结构调整的需要、是推进创新型经济发展的需要。展望2015年，从经济基本面、流动性、估值、社会大类资产重新配置、政策面等角度来看，2015年股市有继续走牛的基础。不过2015年还要受到货币政策不能及时放松、信托等影子银行违约增加、美元指数升值、管理层希望控制牛市节奏、杠杆交易的短期性、股市注册制等不确定性因素影响，2015年股市波动幅度将较大。

信托业进入新常态：1、资产规模增长放缓。根据信托业协会的数据，2014年末，信托行业管理的信托资产规模为13.98万亿元（平均每家信托公司2055.88亿元），较2013年末的10.91万亿元，同比增长28.14%。但是，资产规模的增幅明显回落，较2013年末46.05%的同比增长率，2014年同比回落了17.91个百分点。2、效益增速放缓。2014年末，信托业实现经营收入954.95亿元（平均每家信托公司14.04亿元），相比2013年末的832.60亿元，同比增长14.69%，但较2013年末的30.42%的同比增长率，同比增幅回落了15.73个百分点；从利润总额看，2014年末，信托业实现利润总额642.30亿元（平均每家信托公司9.45亿元），相比2013年末的568.61亿元，同比增长12.96%，但较2013年末的28.82%的同比增长率，同比增幅回落了15.86个百分点；从人均利润看，2014年末，信托业实现人均利润301万元，相比2013年的305.65万元，小幅减少4.65万元，首次出现了负增长。3、行业风险部分显露。2014年，受经济下行传导的影响，信托行业个案信托项目风险事件虽然有所增加，但继续保持了平稳运行，整体风险可控，守住了不发生区域性、系统性风险的底线。数据显示，截至2014年末，有369笔项目存在风险隐患，涉

及资金 781 亿元，占比 0.56%，低于银行业不良水平，相比 2014 年 2 季度末风险项目金额 917 亿、占比 0.73%，余额和比例均有所下降。

4、业务结构转型。2014 年度，融资类信托占比继续下降，首次降到了 40% 以下，为 33.65%，相比历史上的最高占比即 2010 年下降了 25.36 个百分点；相比 2013 年末下降 14.11 个百分点。与此同时，投资类信托和事务管理类信托的占比则稳步提升。2014 年度投资类信托占比为 33.70%，相比历史上的最低占比即 2010 年的 23.87% 上升 9.83 个百分点；相比 2013 年末提升了 1.16 个百分点。2014 年度事务管理类信托占比为 32.65%，首次突破了 30%，相比历史上最低占比即 2011 年上升 19.90 个百分点；相比 2013 年提升了 12.95 个百分点。2014 年，过去融资信托一枝独秀的局面已经得到根本扭转，融资信托、投资信托和事务管理信托“三分天下”的格局得以形成。

5、固有资本增资加快。2014 年末，信托业实收资本为 1,386.52 亿元（平均每家信托公司达 20.39 亿元），相比 2013 年末的 1,116.55 亿元，增加 269.97 亿元，同比增长 24.18%，较 2013 年末 13.93% 的同比增长率，提高 10.25 个百分点。在实收资本增加的推动下，2014 年度信托业的所有者权益增加到 3,196.22 亿元，较 2013 年末的 2,555.18 亿元，同比增长 25.09%；与此同时，2014 年末信托业的固有资产规模则增加到 3,586.02 亿元，相比 2013 年末的 2,871.41 亿元，同比增长 24.89%。

法律法规：1、2013 年信托业年会上，银监会主席助理杨家才提出了完善信托业内部治理体系的“八大机制”。分别从“公司治理机制、产品登记机制、分类经营机制、资本约束机制、社会责任机制、恢复与处置机制、行业稳定机制、监管评价机制”等八个层面深度分析了信托公司治理能力的建设问题。2014 年各项机制已基本落地，

并在稳步推进中。2、2014年初，国办发107号文明确了信托公司“受人之托，代人理财”的功能定位，提出“推动信托公司业务模式转型，回归信托主业、运用净资本管理约束信托公司信贷类业务、信托公司不得开展非标准化理财资金池等具有影子银行特征的业务、建立完善信托产品登记信息系统、探索信托受益权流转”等指导意见。

3、2014年4月8日发布的《关于信托公司风险监管的指导意见》(银监办发〔2014〕99号)，主要从风险管控、业务转型、监管机制等三个层面来规范信托公司的发展，着重提出了建立流动性支持和资本补充机制、清理非标准化资金池产品等切实有效的管控手段，要求充分贯彻“卖者尽责、买者自负”的信托文化。

4、2014年8月，监管层下发了《2014年信托公司评级指引》。这是2010年以来，银监会对于信托公司分级监管办法的首次调整，标准由原来的定性向定量转化，对信托公司的评价重点放在自主管理能力和风控能力两个方面。新规将信托公司分为1-6级，每个级别分别设A、B、C三档。评级结果将作为衡量信托公司风险程度、监管规划和合理配置监管资源、采取监管措施和行动的主要依据。

5、2014年9月，监管层下发《中国信托业保障基金管理办法(征求意见稿)》，提出设立中国信托业保障基金。保障基金主要通过公司化管理、市场化运作的中国信托业保障基金有限责任公司来募集、管理和运作；基金的来源则重点是信托公司按照表内外资产余额认购份额以及文件规定的另外四种途径；其主要用途为信托公司的机构重组和短期流动性救助。

6、2014年9月，上海自贸区管委会正式下发《信托登记试行办法》。目前银监会已经批准全国信托登记中心落户上海自贸区，将由原来的上海信托登记中心“升级”而成。信托登记中心的设立，能使信托产品更加规范，实现信息的公开透明，为下一步实现信托产品受益权的转让以及质押融

资奠定了坚实的基础,有助于提高信托产品的流动性、盘活存量资产。

1、有利条件

中国高净值人群理财需求高速增长。2014 年中国人均 GDP 约 7,500 美元,中国理财市场的环境,与 40 年前的美国非常接近,都在一个起步的阶段。投资者对他们手中的财富如何保值增值有浓厚的兴趣。波士顿咨询公司 2014 年全球财富报告显示,目前中国私人财富规模大幅增长 49.2%,达 22 万亿美元,仅次于美国,预计 2018 年中国的私人财富规模将增长到 40 万亿美元,增幅超过 80%。信托公司通过专业化的产品设计,将不具备交易条件的资产进行一定标准化设计,形成产品面向公众销售,从而起到了较好的资金需求和理财桥梁作用。高净值人群与信托公司在理财、融资及其他金融服务方面的合作将进一步拓展。与生俱来的制度优势、宽泛的投资领域和灵活的交易安排使得信托在某种程度上成为一种稀缺资源,在增值需求的推动下,大资金向信托的靠拢将是一种长期趋势,

经济进入新常态,信托业引来新的发展良机: 1. 资产证券化。我国的社会融资结构仍然呈现失衡状态,直接融资比重偏低,未来仍面临着较大的去杠杆的压力。此外,我国的特殊国情是政府部门杠杆比率高而居民部门杠杆比率低,政府部门需要去杠杆控制债务风险,而居民部门则需要适度加杠杆提振消费与增加财产收入。因此,资产证券化将成为化解社会融资结构难题的主要工具,通过信贷资产证券化、政府资产证券化、企业资产证券化的方式协助银行、地方政府与企业缩减资产负债表规模,盘活流动性较差的存量资产。2、构建社会资产联通的桥梁。混合所有制改革、PPP 模式,将为政府部门引入社会资本,从而降低其杠杆率水平,并为社会资本带来新的投资选择和收益来源。此外,股权投资类业务将更符合未来社会融资结构优化

的需求，并可同时通过兼并重组等方式，整合资源达到更优的资本结构。信托业作为全牌照行业，可在其中起到较好的桥梁作用。3、深化改革的催化剂。改革的成效事关我国经济增长潜力，信托业可以在农村领域、央企领域、结构调整领域、金融改革领域等认真把握信托行业的发展趋势，可以通过农村土地流转信托、产业基金等方式深入改革进程，分享改革红利。4、互联网金融。互联网金融的基本关注点在于客户而非产品，是典型的财富管理思路。而金融机构的发展需要在资产管理与财富管理之间进行平衡，财富管理需要以一定的资产管理能力支撑。信托业可以通过“金融+互联网”的股权合作方式，提高营销效率、提升客户体验、增加客户忠诚度，这既有利于消化资产管理端的产品，也可以尝试建立初具规模的财富管理接口。

十八届三中全会，明确要求发展多层次资本市场。在分业经营、分业监管的金融体制下，作为唯一横跨货币市场、资本市场和产业市场的金融子行业，信托公司相比其他金融机构，投资范围最为广泛，投资方式最为灵活。信托公司可以充分发挥制度优势，为客户提供综合服务，提升核心竞争力。优良的资产、规范诚信的经营、良好的品牌形象与商誉、专业化的人才队伍，以及控股股东宝钢集团有限公司的大力支持，为我司业务拓展和健康成长奠定了基础。

2、不利条件

监管加码。出于对经济和金融风险的防范，2012 年底开始，监管层逐步规范影子银行的发展，2014 年相关监管力度进一步加大。根据央行数据，2014 年中国影子银行的快速扩张势头得到了遏制。2014 年中国银行业表外融资同比大幅少增。实体经济以委托贷款、信托贷款和未贴现的银行承兑汇票方式合计融资 2.90 万亿元，同比减少 2.27 万亿元；占同期社会融资规模的 17.5%，比上年低 12.3 个

百分点。未来对信托的监管有继续加强的趋势，信托公司需要进一步关注和防范政策风险。

利率市场化，竞争加剧。随着利率市场化程度的提高，存贷款利率向市场真实水平靠拢，银行未来在投资端将会放开更多权限。券商、基金、保险等过去与信托业不存在直接竞争关系的金融部门，可以通过资产管理计划或子公司等方式与信托业形成正面竞争。在技术含量较低的如通道类业务领域，信托业原有的份额将被逐渐蚕食，并更多的陷入到低效的价格战之中。即使是在信托业具备技术优势的领域，也避免不了越来越激烈的竞争局面，信托业原本所从事的是风险与收益适中的业务领域，由于银行、券商、基金和保险等机构的介入，形势也将日趋紧张，部分信托公司将被迫向更高风险的领域移动，从而造成了潜在违约率上升。

刚性兑付风险。无论是从经济基本面、信托业发展周期与市场竞争态势上分析，可以确定未来信托业风险事件将较以往更加常态化。长期以来在“刚性兑付”与“预期收益率”的束缚下，信托产品在营销方面存在缺陷。“刚性兑付”模糊了金融机构与投资者之间的权责界限，以至于信托公司的自有资金成为了这场接盘游戏中的重要一员，不利于信托业长久发展。尽管风险事件将常态化，但是长远来看却利于行业可持续发展。违约现象的出现是信托业正常的“新陈代谢”与“自我更新”。

4.4 内部控制

4.4.1 内部控制环境和内部控制文化

公司根据国家有关法律法规和公司章程，构建了完备的法人治理结构。设立了股东会、董事会和监事会，“三会”分工明确并相互制衡、各司其职、规范运作，分别行使决策权、执行权和监督权。

股东会是公司的权力机构；董事会是公司的常设决策机构，向股东会负责；监事会是公司的监督机构，负责对公司董事、高级管理人员及公司财务进行监督。董事会下设信托委员会、人事薪酬委员会、风险管理和审计委员会三个专门委员会，加强对公司长期发展战略、高管任职与考核、重大投资风险控制、重大关联交易的审议、信息披露等方面的管理和监督，以进一步完善治理结构、促进董事会科学高效决策。其中风险管理和审计委员会负责审查企业内部控制，监督内部控制的有效实施和内部控制自我评价情况，协调内部控制审计及其他相关事宜。

公司根据自身业务特点和内部控制要求设立了科学、规范的机构及岗位。风险管理部负责组织协调内部控制的建立实施及日常工作。稽核监察部作为内部审计机构对内部控制的有效性进行监督检查。内部审计机构对监督检查中发现的内部控制缺陷，按照内部审计工作程序进行报告；对监督检查中发现的内部控制重大缺陷，有权直接向董事会及其审计委员会、监事会报告。

公司明确界定各部门、各岗位的目标、职责和权限，建立相应的授权、检查和逐级问责制度，确保不相容岗位的相互分离及其在授权范围内履行职能；公司控制架构完善，并制定各层级之间的控制程序，保证董事会及高级管理人员下达的指令能够被有效执行。

公司提倡业务部门是内部控制及风险管理的第一道防线的内控文化。

4.4.2 内部控制措施

公司管理层下设投资决策委员会，在董事会的授权范围内以明晰的分级授权制度、健全的投资控制体系、及时完整的事前管理及过程控制和事后评价，使研究、决策、操作、审核、评价体系既相互配合，

又相互制衡。

在日常业务中，公司对固有资产和信托资产设立了相互独立的运作部门，同时在财务核算等环节，通过核算岗位隔离与财务信息隔离，进一步保证了公司固有财产与信托财产的独立管理。

在信托资产运营环节，分别设立了研究部门、决策部门、交易部门和运营部门，实现了研究和决策分离、投资和交易分离、财产运营和监控保管分离。部门间有效配合且相互制衡，确保投资风险可控。

对于证券投资类项目，公司通过完善资产管理系统，实现了所有证券交易的系统化，使所有证券交易行为均处于系统的有效控制之下。在资产管理系统中，通过股票池、投资比例指标和人员授权等方面的管理，保证了证券投向、投资比例和不同岗位的投资权限均处于公司的有效控制之下。

对于投融资类项目，事前对交易对手开展尽职调查；风险管理部和法律合规部门分别出具独立的风控意见书和法务意见书，发表专业意见；项目提交投决会进行集体决策；合同审批流程中相关部门制衡审批；业务部门根据投决会要求和合同约定落实放款前提；风险管理部设置专岗负责审核放款条件；项目成立后对项目进行贷后投后管理，持续分析还款能力和意愿，根据合同约定对资金用途进行监管；业务部门和风险管理部定期进行抵质押物的价值进行持续跟踪；持续评价资产质量；根据合同约定建立了资金沉淀提示机制；根据项目风险预警信号，建立了相应的报告路线和应对流程。

在业务流程上，公司通过事前、事中、事后控制三者结合进行综合风险防范，其中尤其强调即时的过程控制，各部门发生异常情况后立即汇报，在风险出现苗头后能立即做出反应，采取相应措施，确保公司内部控制的有效性。

除上述控制措施外，公司还建立了重大风险预警机制和突发事件应急处理机制，明确风险预警标准，对可能发生的重大风险或突发事件，制定应急预案，明确责任人员，规范处理程序，确保突发事件得到及时妥善处理。

4.4.3 信息交流与反馈

公司建立了信息与沟通制度，明确内部控制相关信息的收集、处理和传递程序，确保信息及时沟通，促进内部控制有效运行。

公司各业务部门、财务会计部门、法律合规部门、风险管理部门及行政管理部门负责收集各自职责范围内的各种内部信息和外部信息，通过财务会计资料、经营管理资料、调研报告、专项信息、内部刊物、办公网络等渠道获取内部信息；通过行业协会组织、社会中介机构、业务往来单位、市场调查、来信来访、网络媒体以及有关监管部门等渠道获取外部信息；并对收集的信息进行合理筛选、核对、整合，提高信息的有用性。

公司重要信息及时传递给董事会、监事会。

公司利用信息技术促进信息的集成与共享，充分发挥信息技术在信息与沟通中的作用。公司加强对信息系统开发与维护、访问与变更、数据输入与输出、文件储存与保管、网络安全等方面的控制，保证信息系统安全稳定运行。

公司建立了反舞弊机制，坚持惩防并举、重在预防的原则，明确反舞弊工作的重点领域、关键环节和有关机构在反舞弊工作中的职责权限，规范舞弊案件的举报、调查、处理、报告和补救程序。

公司将下列情形作为反舞弊工作的重点：

(1) 未经授权或者采取其他不法方式侵占，挪用公司资产，牟取不当利益。

(2) 在财务会计报告和信息披露等方面存在的虚假记载、误导性陈述或者重大遗漏等。

(3) 董事、监事、经理及其他高级管理人员滥用职权。

(4) 相关机构或人员串通舞弊。

公司建立了举报投诉制度和举报人保护制度，设置举报专线，明确举报投诉处理程序、办理时限和办结要求，确保举报、投诉成为公司有效掌握信息的重要途径。

举报投诉制度和举报人保护制度通过《员工手册》在发布和新员工入职时传达至员工本人。

4.4.4 监督评价与纠正

公司的稽核监察部门负责对公司内部控制的监督评价与纠正。

公司具有较为完善的内部控制机制，公司稽核监察部是公司独立的监督部门，直接向董事会汇报，是对公司经营活动全过程进行的一种内在经济监督，以防范风险、纠正违规、加强内控为工作目标，对公司内控制度、业务经营、财务活动等实施稽核监督。公司风险管理部负责牵头对公司规章制度和操作流程的健全性、有效性进行不断梳理整合，使公司的内部控制更加有效、趋于完善。

4.5 风险管理

4.5.1 风险管理概况

公司重视风险管理，通过制定健全的内部规章制度，建立职责分工合理的组织机构，设置专业的风险管理机构，将现代风险管理技术与传统风险管理方法相结合，对可能产生的风险及时做出反应，采取有效措施进行事前、事中、事后的有效控制与管理，并根据实际需要随时对风险管理体系进行调整。

公司风险管理遵循全面性原则、相互制衡原则、一致性原则、时

效性原则、定性与定量相结合原则。

(1) 公司经营活动中可能遇到的风险

主要有：信用风险、市场风险、操作风险、政策风险。

(2) 公司风险管理的基本原则与政策

风险管理贯彻全面性、审慎性、及时性、有效性、独立性等原则，覆盖到公司各项业务、各个部门和各级人员，并渗透到研究、决策、执行、监督、评价等各个环节；通过事前防范、事中控制、事后监督对风险进行全面综合的管理，促进公司持续、稳健、规范、健康运行。

(3) 公司风险管理组织结构与职责划分

公司建立了由董事会及管理层直接领导，以风险管理部门为依托，相关职能部门配合，与各个业务部门全面联系的三级风险管理组织架构。

公司董事会承担风险管理的最终责任，负责审批公司风险管理战略，审定公司总体风险水平，监控和评价风险管理的有效性和公司管理层在风险管理方面的履职情况；

董事会风险管理和审计委员会：由独立董事担任主任委员，履行董事会的风险管理决策职能，负责拟定公司风险管理策略、风险管理总体目标、风险偏好、风险承受度，对公司经营和业务风险控制及管理情况进行监督；

管理层投资决策委员会：分设固有业务投决会和信托业务投决会，分别负责公司管理层权限内的固有业务和信托业务的重要投资决策；

计划财务部：通过会计核算和财务管理对公司财务状况及经营情况进行分析管理；

2014年中，为进一步优化部门职能、提升公司业务及风险管理

能力，对合规和风险管理部门的风控职能进行剥离，单独成立风险管理部门，原合规和风险管理部门更名为法律合规部。

风险管理部：负责建立和完善公司风险管理体系和风险管理相关制度；负责公司各类投融资业务的风险审查；负责公司各业务风险的日常管理，对公司经营管理活动中的各类风险实施有效的事前评估和过程监控，有效化解和降低公司运营风险，负责公司操作风险管理及反洗钱等工作；

法律合规部：主要负责关注、跟踪有关金融法规的最新发展情况，及时组织研究对公司有重大影响的法律合规动态；负责组织公司业务合规流程的制定、完善和执行监督；负责合同审查、法律纠纷处理、律师库管理等工作；

稽核监察部：检查公司内部风险管理制度的日常执行情况，对公司内部风险控制制度的合理性、有效性进行分析，提出改进意见并直接向董事会报告；

各业务部门是风险管理的第一责任部门，承担与其业务相关的风险管理责任。各业务部门是公司风险管理的具体实施单位，在公司各项基本管理制度的基础上，根据具体情况制订本部门的业务管理规定、业务操作流程及风险控制规定。

4.5.2 风险状况

4.5.2.1 信用风险状况

信用风险主要是指交易对手违约造成损失的风险，主要表现为公司在开展固有业务和信托业务时，可能会因交易对手违约而给公司或信托财产带来风险。报告期内，公司发生的各类业务均履行了严格的内部评审程序，合法合规，担保措施充足，交易对手信用等级较高，信用风险可控。按母公司口径，不良信用风险资产期初数为 1,439.53

万元，期末数为 18.34 万元。

4.5.2.2 市场风险状况

市场风险是指公司在运营过程中可能因股价、市场汇率、利率及其他价格因素等变动而产生的风险。具体表现为经济运作周期变化、金融市场利率波动、通货膨胀、房地产交易、证券市场变化等造成的风险，这些风险可能影响信托财产的价值及信托收益水平，也可能影响公司固有资产价值或导致损失。

2014 年公司密切关注各类市场风险，及时调整产品战略，勤勉、尽职履行受托人职责。公司本着审慎的原则，对固有资金进行合理配置。监管对私募机构实施登记备案制度，大量私募证券投资产品选择自主发行或其他平台发行，挤占了信托在证券投资业务领域的市场份额。但受证券市场好转的影响，证券投资类产品的需求也在回暖，发行规模有所提高。

4.5.2.3 操作风险状况

操作风险是指公司内部业务流程、计算机系统、员工在操作中的不完善或失误，可能给公司直接或者间接造成损失的风险。

报告期内，公司未发生重大操作风险。

4.5.2.4 其他风险状况

其他风险主要包括法律风险、声誉风险、员工道德风险等。法律风险指公司在业务经营过程中由于不当的法律文书、违约行为或怠于行使自身法律权利等所造成的风险。声誉风险指由于公司内部管理或服务出现问题而引起自身外部社会名声、信誉和公众信任度下降，从而对公司外部市场地位产生消极和不良影响的风险。员工道德风险是指公司员工在执行业务过程中，由于法律意识淡漠、自律性差、责任心不强等因素的影响，可能存在的违法违规、操作失误等行为给公司

造成损失损害的风险。报告期内公司未发生重大其他风险。

4.5.3 风险管理

4.5.3.1 信用风险管理

公司通过事前评估、事中控制、事后监督的风险管理体系来防范和规避信用风险，具体措施包括：①严格按照业务流程、制度规定和相应程序开展各项业务，确保决策者充分了解业务涉及的信用风险；②对交易对手进行全面、深入的信用调查与分析，形成客观、详实的尽职调查报告；③完善投决会议事规则，坚持横向、纵向相结合和集体决策的评审制度，多方面介入排查风险；④严格落实贷款担保等措施，注意对抵押物权属有效性、合法性进行审查，客观、公正评估抵押物；⑤强调事中管理和监控，通过项目实施过程中的业务跟踪及定期的资产五级分类进行风险事中控制；⑥要求定期与不定期进行后期检查。对重点项目，业务部门会同风险管理部门定期进行现场实地走访，对项目运作、企业财务状况及当地市场环境做进一步调研和分析，形成现场检查报告。对部分股权投资类项目，风险管理部门向项目公司派驻现场监管人员，介入项目公司的资金监管。业务人员和风险管理部门若发现问题，及时上报并采取措施，有效防范和化解各类信用风险；⑦根据项目风险预警信号建立了相应的报告路线和应对处置流程；规范了五级分类、风险准备金的计提比例和流程，以提高抗风险能力；⑧严格按财政部《金融企业准备金计提管理办法》等相关要求，足额计提一般准备；每年从税后利润中按 10%（2009 及以前年度为 5%）的比例提取信托赔偿准备金，本公司按照《金融企业准备金计提管理办法》、《银行信贷损失计提指引》规定，按照金融企业承担风险和损失的资产期末余额的 1.5%扣除年初一般风险准备余额，提取一般风险准备，以提高公司抵御风险的能力。

4.5.3.2 市场风险管理

2014 年通过对公司各类业务的分析总结，结合项目的实际运作情况，对每项业务和产品中的市场风险因素进行分解和分析，准确识别业务中市场风险的种类和性质，推出了多套风控流程要求、风险控制方法及风控阈值指标，进一步提高了市场风险管理的效率和有效性。具体措施包括：①对宏观经济走势、政策变化、投资策略演变及其他影响市场变化的因素进行持续分析研究，为投资决策提供参考；②关注国家宏观政策变化，规避限制类行业和相关项目；③进行资产组合管理，并动态调整资产配置方案，以规避或降低市场风险；④控制行业集中度和交易对手集中度，分散风险，控制总体证券投资规模，设定证券投资限制指标和止损点；⑤加强对投资品种的研究和科学论证，按严格的流程进行控制；⑥密切监控已开展业务的运行情况，根据市场风险情况及时做出投资调整等风险管理措施，避免或降低市场风险引起的损失。同时公司通过业务模式的创新强调业务结构多元化和不同业务之间风险的对冲度，提高公司抵御市场风险的整体能力。

4.5.3.3 操作风险管理

公司以“内控优先、制度先行”为原则，根据业务重点，持续总结整理各项业务规范、梳理操作流程、开展流程优化。2014 年通过加强资源配置、制度建设、IT 建设等措施全面提高风险管理能力，为公司进一步发展提供坚实基础。

2014 年公司持续加强信息系统对风险管理的固化作用，不断优化流程，完善系统。6 月份核心业务系统资产管理模块上线，涵盖了公司信托业务主要业务和关键流程。公司及时梳理了业务流程，完善并更新了系统管理办法和细则。为进一步提升管控效率并防范操作风险，将系统数据质量纳入基础工作考核管理。

公司持续完善规章制度体系，2014 年对所有规则制度文件的适用性、时效性、执行有效性等展开了全面自查和梳理、修订完善工作，持续关注新业务的流程管控，并在风险可控的前提下持续提升业务处理效率。公司按照重点展业行业发布尽调指引，细化尽职调查和存续期管理模板，探索投融资类业务的内部风险预警机制，完善信用资产五级分类和拨备制度，进一步加强和完善规范管理基础工作促进投融资信托业务的健康发展。通过事前建立详细的业务标准和规范流程、事中即时过程监控、事后检查评价有效结合的方式，建立了横向扩展、纵向延伸的管理优化机制，内部控制更加有效和完善，员工行为规范得到强化，管理水平得到有效提升。

4.5.3.4 其他风险管理

公司通过对宏观政策和行业政策的跟踪、研究，提高预见性，控制政策风险。对于法律风险，公司严格按照相关监管规章，对所有拟开展业务进行合规性审查，确保公司业务开展符合国家相关法律法规规定，并不断优化产品结构和法律文本设计，严格按公司法律文件审批程序进行审批后办理业务；对于声誉风险，公司把声誉构建与公司发展战略和企业文化进行有机结合，对可能影响公司声誉的业务坚决予以回避，尽职管理受托资产，并充分披露，塑造公司专业和诚信的社会形象；对于员工道德风险，公司通过建立完善的公司治理结构、内控制度、业务流程，从制度、教育、监督、纪律处罚等多方面着手，不断优化激励约束机制，对员工及其行为进行约束和规范，控制道德风险。

5、报告期末及上一年度末的比较式会计报表

5.1 固有资产

5.1.1 会计师事务所审计意见全文

审计报告

瑞华审字[2015]第 01260019 号

华宝信托有限责任公司：

我们审计了后附的华宝信托有限责任公司（以下简称“贵公司”）的财务报表，包括 2014 年 12 月 31 日合并及公司的资产负债表，2014 年度合并及公司的利润表、合并及公司的现金流量表和合并及公司的所有者权益变动表以及财务报表附注。

一、管理层对财务报表的责任

编制和公允列报财务报表是贵公司管理层的责任。这种责任包括：（1）按照企业会计准则的规定编制财务报表，并使其实现公允反映；（2）设计、执行和维护必要的内部控制，以使财务报表不存在由于舞弊或错误导致的重大错报。

二、注册会计师的责任

我们的责任是在执行审计工作的基础上对财务报表发表审计意见。我们按照中国注册会计师审计准则的规定执行了审计工作。中国注册会计师审计准则要求我们遵守中国注册会计师职业道德守则，计划和执行审计工作以对财务报表是否不存在重大错报获取合理保证。

审计工作涉及实施审计程序，以获取有关财务报表金额和披露的审计证据。选择的审计程序取决于注册会计师的判断，包括对由于舞弊或错误导致的财务报表重大错报风险的评估。在进行风险评估时，注册会计师考虑与财务报表编制和公允列报相关的内部控制，以设计

恰当的审计程序，但目的并非对内部控制的有效性发表意见。审计工作还包括评价管理层选用会计政策的恰当性和作出会计估计的合理性，以及评价财务报表的总体列报。

我们相信，我们获取的审计证据是充分、适当的，为发表审计意见提供了基础。

三、审计意见

我们认为，上述财务报表在所有重大方面按照企业会计准则的规定编制，公允反映了华宝信托有限责任公司 2014 年 12 月 31 日合并及公司的财务状况以及 2014 年度合并及公司的经营成果和现金流量。

5.1.2 资产负债表

合并资产负债表

2014 年 12 月 31 日

编制单位：华宝信托有限责任公司

金额单位：人民币万元

项 目	年末余额	年初余额	项 目	年末余额	年初余额
流动资产：			流动负债：		
货币资金	131,981.78	86,011.67	短期借款	-	-
结算备付金	734.70	167.74	向中央银行借款	-	-
拆出资金	-	-	吸收存款及同业存放	-	-
以公允价值计量且变动计入当期损益的金融资产	76,435.93	54,111.71	拆入资金	-	-
衍生金融资产	-	-	以公允价值计量且变动计入当期损益的金融负债	13,522.84	10,997.30
应收票据	-	-	衍生金融负债	21.77	-
应收账款	6,193.92	4,489.69	应付票据	-	-
预付款项	-	-	应付账款	-	-
应收保费	-	-	预收款项	-	-

应收分保账款	-	-	卖出回购金融资产款	12,199.99	2,900.00
应收分保合同准备金	-	-	应付手续费及佣金	-	-
应收利息	1,115.69	405.52	应付职工薪酬	24,463.79	20,916.38
应收股利	-	-	应交税费	35,372.23	30,921.90
其他应收款	3,978.17	4,834.84	应付利息	-	-
买入返售金融资产	25,410.02	45,730.05	应付股利	-	1,303.57
存货	-	-	其他应付款	16,686.05	15,658.39
划分为持有待售的资产	-	-	应付分保账款	-	-
一年内到期的非流动资产	-	-	保险合同准备金	-	-
其他流动资产	408.00	340.90	代理买卖证券款	-	-
流动资产合计	246,258.22	196,092.13	代理承销证券款	-	-
非流动资产:			划分为持有待售的负债	-	-
发放贷款及垫款	-	-	一年内到期的非流动负债	-	-
可供出售金融资产	390,574.30	310,848.23	其他流动负债	-	-
持有至到期投资	-	-	流动负债合计	102,266.67	82,697.55
长期应收款	-	-	非流动负债:	-	-
长期股权投资	76,435.23	73,402.98	长期借款	-	-
投资性房地产	98.16	102.94	应付债券	-	-
固定资产	2,068.47	1,580.50	长期应付款	-	-
在建工程	-	-	专项应付款	-	-
工程物资	-	-	预计负债	41.42	-
固定资产清理	-	6.59	递延所得税负债	3,253.65	2,745.50
生产性生物资产	-	-	其他非流动负债	-	-
油气资产	-	-	非流动负债合计	3,295.06	2,745.50
无形资产	756.70	591.91	负债合计	105,561.74	85,443.05
开发支出	662.60	1,721.49	所有者权益:		
商誉	-	-	实收资本	374,400.00	200,000.00
长期待摊费用	4,026.70	3,716.86	其他权益工具	-	-
递延所得税资产	8,007.38	4,205.24	资本公积	3,726.17	3,726.17
其他非流动资产	36,289.70	-	减: 库存股	-	-
非流动资产合计	518,919.22	396,176.74	专项储备	-	-
			其他综合收益	10,023.77	7,891.41
			盈余公积	52,165.63	45,936.10

			一般风险准备	49,922.86	42,019.37
			未分配利润	113,383.84	158,379.26
			归属于母公司所有者权益合计	603,622.27	457,952.31
			少数股东权益	55,993.43	48,873.50
			所有者权益合计	659,615.70	506,825.82
资产总计	765,177.44	592,268.87	负债和所有者权益总计	765,177.44	592,268.87

法定代表人：郑安国

主管会计工作负责人：张晓喆

会计机构负责人：蒋勋

母公司资产负债表

2014年12月31日

编制单位：华宝信托有限责任公司

金额单位：人民币万元

资 产	年末数	年初数	负债和所有者权益	年末数	年初数
资产：			负债：		
现金及存放中央银行款项	-	-	向中央银行借款	-	-
存放同业款项	63,192.20	24,914.70	同业及其他金融机构存放款项	-	-
贵金属	-	-	拆入资金	-	-
拆出资金	-	-	以公允价值计量且变动计入当期损益的金融负债	-	-
以公允价值计量且变动计入当期损益的金融资产	254.72	712.30	衍生金融负债	-	-
衍生金融资产	-	-	卖出回购金融资产款	-	-
买入返售金融资产	18,460.02	40,580.05	吸收存款	-	-
应收账款	-	-	应付账款	-	-
应收股利	-	-	其他应付款	10,040.63	11,795.62
应收利息	-	-	应付职工薪酬	12,420.10	11,749.14
其他应收款	3,243.16	3,919.54	应交税费	29,512.00	27,419.92
发放贷款及垫款	-	-	应付股利	-	1,303.57
可供出售金融资产	390,789.80	311,055.03	应付利息	-	-
持有至到期投资	-	-	预计负债	-	-
长期股权投资	76,257.00	73,224.75	应付债券	-	-
投资性房地产	98.16	102.94	递延所得税负债	3,257.52	2,747.20
固定资产净额	1,326.37	905.79	划分为持有待售的负债	-	-
在建工程	-	-	递延收益	-	-

固定资产清理	-	6.59	其他负债	-	-
无形资产净额	587.07	380.27	负债合计	55,230.24	55,015.45
长期待摊费用	2,121.04	704.29			
递延所得税资产	7,339.22	3,921.31	所有者权益:		
划分为持有待售的资产	-	-	实收资本	374,400.00	200,000.00
其他资产	36,952.30	1,721.49	其他权益工具	-	-
			资本公积	10,877.67	10,877.67
			减:库存股	-	-
			其他综合收益	8,771.99	6,635.61
			盈余公积	52,892.56	46,663.03
			一般风险准备	50,286.33	42,382.83
			未分配利润	48,162.27	100,574.44
			所有者权益合计	545,390.82	407,133.58
资产总计	600,621.06	462,149.03	负债和所有者权益总计	600,621.06	462,149.03

法定代表人: 郑安国

主管会计工作负责人: 张晓喆

会计机构负责人: 蒋勋

5.1.3 利润表

合并利润表

2014年度

编制单位: 华宝信托有限责任公司

金额单位: 人民币万元

项 目	本年金额	上年金额
一、营业总收入	165,315.60	160,572.79
其中: 营业收入	70.33	70.85
利息收入	4,460.71	6,472.19
已赚保费	-	-
手续费及佣金收入	160,784.56	154,029.75
二、营业总成本	98,019.02	82,039.78
其中: 营业成本	4.78	4.78
利息支出	541.23	407.96
手续费及佣金支出	510.70	597.66
退保金	-	-
赔付支出净额	-	-
提取保险合同准备金净额	-	-
保单红利支出	-	-
分保费用	-	-
营业税金及附加	10,817.04	10,360.57
业务及管理费	72,484.33	65,658.90
资产减值损失	13,660.95	5,009.92
加: 公允价值变动损益(损失以“-”号填列)	-140.72	-1,044.44
投资收益(损失以“-”号填列)	36,268.34	30,980.58

其中：对联营企业和合营企业的投资收益	2,430.60	1,854.15
汇兑收益（损失以“-”号填列）	-20.51	-264.60
三、营业利润（亏损以“-”号填列）	103,403.68	108,204.55
加：营业外收入	2,438.01	1,752.52
减：营业外支出	19.96	95.00
四、利润总额（亏损总额以“-”号填列）	105,821.72	109,862.08
减：所得税费用	25,184.45	27,664.22
五、净利润（净亏损以“-”号填列）	80,637.27	82,197.86
归属于母公司所有者的净利润	69,712.04	73,772.14
少数股东损益	10,925.23	8,425.73
六、其他综合收益	2,134.75	354.01
（一）以后不能重分类进损益的其他综合收益	-	-
其中：1、重新计量设定受益计划净负债或净资产的变动	-	-
2、权益法下在被投资单位不能重分类进损益的其他综合收益中享有的份额	-	-
（二）以后将重分类进损益的其他综合收益	2,134.75	354.01
其中：1、权益法下在被投资单位以后将重分类进损益的其他综合收益中享有的份额	601.64	-589.69
2、可供出售金融资产公允价值变动损益	1,528.21	971.59
3、持有至到期投资重分类为可供出售金融资产损益	-	-
4、现金流量套期损益的有效部分	-	-
5、外币财务报表折算差额	4.89	-27.90
七、综合收益总额	82,772.02	82,551.87
归属于母公司所有者的综合收益总额	71,844.39	74,139.81
归属于少数股东的综合收益总额	10,927.63	8,412.06

法定代表人：郑安国

主管会计工作负责人：张晓喆

会计机构负责人：蒋勋

母公司利润表

2014 度

编制单位：华宝信托有限责任公司

金额单位：人民币万元

项 目	本年数	上年数
一、营业收入	132,980.53	132,724.24

利息净收入	1,087.28	3,105.12
利息收入	1,193.80	3,328.39
利息支出	106.52	223.27
手续费及佣金净收入	95,799.45	98,747.41
手续费及佣金收入	96,310.15	99,345.07
手续费及佣金支出	510.70	597.66
投资收益(损失以“-”填列)	36,104.65	31,575.99
其中:对联营企业和合营企业的投资收益	2,430.60	1,854.15
公允价值变动损益(损失以“-”填列)	-5.03	-459.85
汇兑收益(损失以“-”填列)	-25.82	-264.44
其他业务收入	20.00	20.00
二、营业支出	54,176.14	43,984.13
营业税金及附加	7,115.39	7,233.32
业务及管理费	33,395.02	31,736.12
资产减值损失	13,660.95	5,009.92
其他业务成本	4.78	4.78
三、营业利润(亏损以“-”填列)	78,804.40	88,740.10
加:营业外收入	1,878.36	1,462.16
减:营业外支出	5.26	95.00
四、利润总额(亏损总额以“-”填列)	80,677.50	90,107.26
减:所得税费用	18,382.20	22,188.85
五、净利润(净亏损以“-”号填列)	62,295.29	67,918.41
六、其他综合收益	2,136.38	387.01
(一)以后不能重分类进损益的其他综合收益	-	-
其中:1、重新计量设定受益计划净负债或净资产的变动	-	-
2、权益法下在被投资单位不能重分类进损益的其他综合收益中享有的份额	-	-
(二)以后将重分类进损益的其他综合收益	2,136.38	387.01
其中:1、权益法下在被投资单位以后将重分类进损益的其他综合收益中享有的份额	601.64	-589.69
2、可供出售金融资产公允价值变动损益	1,534.74	976.69
3、持有至到期投资重分类为可供出售金融资产损益	-	-
4、现金流量套期损益的有效部分	-	-
5、外币财务报表折算差额	-	-
七、综合收益总额	64,431.68	68,305.42

法定代表人: 郑安国

主管会计工作负责人: 张晓喆

会计机构负责人: 蒋勋

5.1.4 所有者权益变动表

合并所有者权益变动表

2014年度

编制单位：华宝信托有限责任公司

金额单位：人民币万元

项 目	本 年 金 额								少数股东权益	所有者权益合计
	实收资本	其他权益工具	资本公积	减：库存股	其他综合收益	盈余公积	一般风险准备	未分配利润		
一、上年年末余额	200,000.00	-	3,726.17	-	7,891.41	45,936.10	42,019.37	158,379.26	48,873.50	506,825.82
加：会计政策变更	-	-	-	-	-	-	-	-	-	-
前期差错更正	-	-	-	-	-	-	-	-	-	-
其他	-	-	-	-	-	-	-	-	-	-
二、本年年初余额	200,000.00	-	3,726.17	-	7,891.41	45,936.10	42,019.37	158,379.26	48,873.50	506,825.82
三、本年增减变动金额（减少以“-”号填列）	174,400.00	-	-	-	2,132.35	6,229.53	7,903.50	-44,995.43	7,119.93	152,789.88
（一）综合收益总额	-	-	-	-	2,132.35	-	-	69,712.04	10,927.63	82,772.02
（二）所有者投入和减少资本	174,400.00	-	-	-	-	-	-	-	-	174,400.00
1.所有者投入资本	174,400.00	-	-	-	-	-	-	-	-	174,400.00
2.其他权益工具持有者投入资本	-	-	-	-	-	-	-	-	-	-
3.股份支付计入所有者权益的金额	-	-	-	-	-	-	-	-	-	-
4.其他	-	-	-	-	-	-	-	-	-	-
（三）利润分配	-	-	-	-	-	6,229.53	7,903.50	-114,707.46	-3,807.70	-104,382.13
1.提取盈余公积	-	-	-	-	-	6,229.53	-	-6,229.53	-	-
2.提取一般风险准备	-	-	-	-	-	-	7,903.50	-7,903.50	-	-
3.对所有者的分配	-	-	-	-	-	-	-	-100,574.44	-3,807.70	-104,382.13
4.其他	-	-	-	-	-	-	-	-	-	-
（四）所有者权益内部结转	-	-	-	-	-	-	-	-	-	-
1.资本公积转增资本	-	-	-	-	-	-	-	-	-	-
2.盈余公积转增资本	-	-	-	-	-	-	-	-	-	-
3.盈余公积弥补亏损	-	-	-	-	-	-	-	-	-	-
4.一般风险准备弥补亏损	-	-	-	-	-	-	-	-	-	-
5.结转重新计量设定受益计划净负债或净资产所产生的变动	-	-	-	-	-	-	-	-	-	-
6.其他	-	-	-	-	-	-	-	-	-	-
四、本年年末余额	374,400.00	-	3,726.17	-	10,023.77	52,165.63	49,922.86	113,383.84	55,993.43	659,615.70

法定代表人：郑安国

主管会计工作负责人：张晓喆

会计机构负责人：蒋勋

合并所有者权益变动表（续）

2014年度

编制单位：华宝信托有限责任公司

金额单位：人民币万元

项 目	上年金额									
	归属于母公司所有者权益								少数股东权益	所有者权益合计
	实收资本	其他权益工具	资本公积	减：库存股	其他综合收益	盈余公积	一般风险准备	未分配利润		
一、上年年末余额	200,000.00	-	11,249.90	-	-	39,144.26	34,736.45	98,746.00	43,331.14	427,207.75
加：会计政策变更	-	-	-7,523.73	-	7,523.73	-	-	-64.11	-61.60	-125.71
前期差错更正	-	-	-	-	-	-	-	-	-	-
其他	-	-	-	-	-	-	-	-	-	-
二、本年年初余额	200,000.00	-	3,726.17	-	7,523.73	39,144.26	34,736.45	98,681.88	43,269.54	427,082.04
三、本年增减变动金额（减少以“-”号填列）	-	-	-	-	367.68	6,791.84	7,282.92	59,697.38	5,603.96	79,743.78
（一）综合收益总额	-	-	-	-	367.68	-	-	73,772.14	8,412.06	82,551.87
（二）所有者投入和减少资本	-	-	-	-	-	-	-	-	-	-
1.所有者投入资本	-	-	-	-	-	-	-	-	-	-
2.其他权益工具持有者投入资本	-	-	-	-	-	-	-	-	-	-
3.股份支付计入所有者权益的金额	-	-	-	-	-	-	-	-	-	-
4.其他	-	-	-	-	-	-	-	-	-	-
（三）利润分配	-	-	-	-	-	6,791.84	7,282.92	-14,074.76	-2,808.09	-2,808.09
1.提取盈余公积	-	-	-	-	-	6,791.84	-	-6,791.84	-	-
2.提取一般风险准备	-	-	-	-	-	-	7,282.92	-7,282.92	-	-
3.对所有者的分配	-	-	-	-	-	-	-	-	-2,808.09	-2,808.09
4.其他	-	-	-	-	-	-	-	-	-	-
（四）所有者权益内部结转	-	-	-	-	-	-	-	-	-	-
1.资本公积转增资本	-	-	-	-	-	-	-	-	-	-
2.盈余公积转增资本	-	-	-	-	-	-	-	-	-	-
3.盈余公积弥补亏损	-	-	-	-	-	-	-	-	-	-
4.一般风险准备弥补亏损	-	-	-	-	-	-	-	-	-	-
5.结转重新计量设定受益计划净负债或净资产所产生的变动	-	-	-	-	-	-	-	-	-	-
6.其他	-	-	-	-	-	-	-	-	-	-
四、本年年末余额	200,000.00	-	3,726.17	-	7,891.41	45,936.10	42,019.37	158,379.26	48,873.50	506,825.82

法定代表人：郑安国

主管会计工作负责人：张晓喆

会计机构负责人：蒋勋

母公司所有者权益变动表

2014年度

编制单位：华宝信托有限责任公司

金额单位：人民币万元

项 目	本年金额								
	实收资本	其他权益工具	资本公积	减：库存股	其他综合收益	盈余公积	一般风险准备	未分配利润	所有者权益合计
一、上年年末余额	200,000.00	-	10,877.67	-	6,635.61	46,663.03	42,382.83	100,574.44	407,133.58
加：会计政策变更	-	-	-	-	-	-	-	-	-
前期差错更正	-	-	-	-	-	-	-	-	-
其他	-	-	-	-	-	-	-	-	-
二、本年年初余额	200,000.00	-	10,877.67	-	6,635.61	46,663.03	42,382.83	100,574.44	407,133.58
三、本年增减变动金额（减少以“-”号填列）	174,400.00	-	-	-	2,136.38	6,229.53	7,903.50	-52,412.17	138,257.24
（一）综合收益总额	-	-	-	-	2,136.38	-	-	62,295.29	64,431.68
（二）所有者投入和减少资本	174,400.00	-	-	-	-	-	-	-	174,400.00
1.所有者投入资本	174,400.00	-	-	-	-	-	-	-	174,400.00
2.其他权益工具持有者投入资本	-	-	-	-	-	-	-	-	-
3.股份支付计入所有者权益的金额	-	-	-	-	-	-	-	-	-
4.其他	-	-	-	-	-	-	-	-	-
（三）利润分配	-	-	-	-	-	6,229.53	7,903.50	-114,707.46	-100,574.44
1.提取盈余公积	-	-	-	-	-	6,229.53	-	-6,229.53	-
2.提取一般风险准备	-	-	-	-	-	-	7,903.50	-7,903.50	-
3.对所有者的分配	-	-	-	-	-	-	-	-100,574.44	-100,574.44
4.其他	-	-	-	-	-	-	-	-	-
（四）所有者权益内部结转	-	-	-	-	-	-	-	-	-
1.资本公积转增资本	-	-	-	-	-	-	-	-	-
2.盈余公积转增资本	-	-	-	-	-	-	-	-	-
3.盈余公积弥补亏损	-	-	-	-	-	-	-	-	-
4.一般风险准备弥补亏损	-	-	-	-	-	-	-	-	-
5.结转重新计量设定受益计划净负债或净资产所产生的变动	-	-	-	-	-	-	-	-	-
6.其他	-	-	-	-	-	-	-	-	-
四、本年年末余额	374,400.00	-	10,877.67	-	8,771.99	52,892.56	50,286.33	48,162.27	545,390.82

法定代表人：郑安国

主管会计工作负责人：张晚喆

会计机构负责人：蒋勋

母公司所有者权益变动表（续）

2014年度

编制单位：华宝信托有限责任公司

金额单位：人民币万元

项 目	上年金额								
	实收资本	其他权益工具	资本公积	减：库存股	其他综合收益	盈余公积	一般风险准备	未分配利润	所有者权益合计
一、上年年末余额	200,000.00	-	17,126.28	-	-	39,871.19	35,099.91	46,730.78	338,828.16
加：会计政策变更	-	-	-6,248.61	-	6,248.61	-	-	-	-
前期差错更正	-	-	-	-	-	-	-	-	-
其他	-	-	-	-	-	-	-	-	-
二、本年初余额	200,000.00	-	10,877.67	-	6,248.61	39,871.19	35,099.91	46,730.78	338,828.16
三、本年增减变动金额（减少以“-”号填列）	-	-	-	-	387.01	6,791.84	7,282.92	53,843.65	68,305.42
（一）综合收益总额	-	-	-	-	387.01	-	-	67,918.41	68,305.42
（二）所有者投入和减少资本	-	-	-	-	-	-	-	-	-
1.所有者投入资本	-	-	-	-	-	-	-	-	-
2.其他权益工具持有者投入资本	-	-	-	-	-	-	-	-	-
3.股份支付计入所有者权益的金额	-	-	-	-	-	-	-	-	-
4.其他	-	-	-	-	-	-	-	-	-
（三）利润分配	-	-	-	-	-	6,791.84	7,282.92	-14,074.76	-
1.提取盈余公积	-	-	-	-	-	6,791.84	-	-6,791.84	-
2.提取一般风险准备	-	-	-	-	-	-	7,282.92	-7,282.92	-
3.对所有者的分配	-	-	-	-	-	-	-	-	-
4.其他	-	-	-	-	-	-	-	-	-
（四）所有者权益内部结转	-	-	-	-	-	-	-	-	-
1.资本公积转增资本	-	-	-	-	-	-	-	-	-
2.盈余公积转增资本	-	-	-	-	-	-	-	-	-
3.盈余公积弥补亏损	-	-	-	-	-	-	-	-	-
4.一般风险准备弥补亏损	-	-	-	-	-	-	-	-	-
5.结转重新计量设定受益计划净负债或净资产所产生的变动	-	-	-	-	-	-	-	-	-
6.其他	-	-	-	-	-	-	-	-	-
四、本年年末余额	200,000.00	-	10,877.67	-	6,635.61	46,663.03	42,382.83	100,574.44	407,133.58

法定代表人：郑安国

主管会计工作负责人：张晓喆

会计机构负责人：蒋勳

5.2 信托资产

5.2.1 信托项目资产负债汇总表

信托项目资产负债汇总表

2014年12月31日

编制单位：华宝信托有限责任公司

金额单位：人民币万元

资 产	期末数	期初数	负债和信托权益	期末数	期初数
资产：			负债：		
现金及存放中央 银行款项			向中央银行借 款	-	-
存放同业款项	15,536,827.27	8,944,662.83	同业及其他金 融机构存放款 项	-	-
拆出资金	-	-	拆入资金	-	-
以公允价值计量 且其变动计入当 期损益的金融资 产	14,677,275.42	5,458,510.29	以公允价值计 量且其变动计 入当期损益的 金融负债	-	-
衍生金融资产	-	-	衍生金融负债	-	-
买入返售金融资 产	3,811,465.94	1,198,971.79	应付受托人报 酬	-	-
应收票据	-	2,333.53	应付保管费	-	-
应收账款	5,000.00	-	应付受益人收 益	-	-
应收股利	1,919.36	1,912.50	应付销售服务 费	-	-
应收利息	-	-	应交税费	-	-
其他应收款	22,758.41	447,116.83	其他应付款	370,815.74	112,618.18
发放贷款和垫款	8,255,556.36	6,067,758.24	其他负债	-	-
可供出售金融资 产	5,712,210.55	4,176,488.89	负债合计	370,815.74	112,618.18
持有至到期投资	-	-			
长期股权投资	1,123,257.60	853,930.63			
投资性房地产	-	-	信托权益：		
固定资产	-	-	实收信托	46,123,315.79	26,604,958.36
无形资产	-	-	资本公积	10,479.25	37,852.18
其他资产	-	-	其他综合收益	113,600.63	65,348.00
			未分配利润	2,528,059.50	330,908.8
			信托权益合计	48,775,455.17	27,039,067.34
资产总计	49,146,270.91	27,151,685.52	负债和信托权 益总计	49,146,270.91	27,151,685.52

法定代表人：郑安国

主管会计工作负责人：张晓喆

会计机构负责人：蒋勋

5.2.2 信托项目利润及利润分配汇总表

信托项目利润及利润分配汇总表

2014 年度

编制单位：华宝信托有限责任公司

金额单位：人民币万元

项目	本年累计数	上年累计数
一、信托营业收入	3,228,451.74	1,457,073.41
利息收入	1,372,861.51	965,515.26
投资收益（损失以“-”号填列）	1,164,179.22	532,832.07
其中：对联营企业和合营企业的投资收益	-	-
公允价值变动收益（损失以“-”号填列）	690,121.62	-44,132.11
租赁收入	-	-
汇兑收益（损失以“-”号填列）	-7,056.85	744.97
其他业务收入	8,346.24	2,113.22
二、信托营业支出	122,350.44	113,097.39
营业税金及附加	261.73	-
业务及管理费	122,088.71	113,097.39
资产减值损失	-	-
其他业务成本	-	-
三、利润总额（亏损总额以“-”填列）	3,106,101.30	1,343,976.02
加：期初未分配信托利润	330,908.80	165,159.44
损益平准金等其他影响额	1,401,520.99	158,017.65
四、可供分配的信托利润	4,838,531.09	1,667,153.11
减：本期已分配信托利润	2,310,471.58	1,336,244.31
五、期末未分配信托利润	2,528,059.50	330,908.80
六、其他综合收益	48,252.63	19,716.93
七、综合收益总额	4,555,874.92	1,521,710.60

法定代表人：郑安国

主管会计工作负责人：张晓喆

会计机构负责人：蒋勋

6、会计报表附注

6.1 年度会计报表编制基准、会计政策、会计估计和核算方法发生的变化。

报告年度会计报表编制基准、会计政策、会计估计和核算方法未发生变化。

6.2 或有事项说明

截至 2014 年 12 月 31 日止，本公司为舟山市海运公司提供 243 万元借款担保（舟山市海峡汽车轮渡有限责任公司为此事向本公司提供了反担保）。

注：该担保系宝钢集团有限公司 1998 年并购舟山信托前的历史遗留问题。

6.3 重要资产转让及其出售的说明

本公司 2014 年未发生重要资产的转让。

6.4 会计报表中重要项目的明细资料（以下为母公司口径）

6.4.1 固有资产经营情况

6.4.1.1 按信用风险五级分类结果披露信用风险资产的期初、期末数

表 6.4.1.1（单位：万元）

信用风险资产五级分类	正常类	关注类	次级类	可疑类	损失类	信用风险资产合计	不良信用风险资产合计	不良信用风险资产率（%）
期末数	84,895.38	-	-	-	18.34	84,913.72	18.34	0.02%
期初数	69,414.29	-	-	-	1,439.53	70,853.82	1,439.53	2.03%

注：不良资产合计=次级类+可疑类+损失类

6.4.1.2 各项资产减值损失准备的期初、本期计提、本期转回、本期核销、期末数。

表 6.4.1.2（单位：万元）

	期初数	本期计提	本期转回	本期核销	期末数
贷款损失准备	-	-	-	-	-
一般准备	-	-	-	-	-
专项准备	-	-	-	-	-
其他资产减值准备	13,515.68	20,092.06	6,431.11	-	27,176.63
可供出售金融资产减值准备	5,009.92	20,092.06	5,009.92	-	20,092.06
持有至到期投资减值准备	-	-	-	-	-
长期股权投资减值准备	7,066.23	-	-	-	7,066.23
坏账准备	1,439.53	-	1,421.19	-	18.34
投资性房地产减值准备	-	-	-	-	-

注：公司于以前年度对华宝证券的长期股权投资计提了 7,066.23 万减值准备，根据目前华宝证券的经营情况，实际该项长期股权投资已不存在减值迹象。

6.4.1.3 固有业务股票投资、基金投资、债券投资、股权投资等投资业务的期初数、期末数。

表 6.4.1.3（单位：万元）

	股票	基金	债券	长期股权投资	其他投资	合计
期初数	40,881.24	68.09	0.10	73,224.75	270,817.90	384,992.08

期末数	84,076.85	69.23	-	76,257.00	306,898.44	467,301.52
-----	-----------	-------	---	-----------	------------	------------

6.4.1.4 固有长期股权投资的企业名称、占被投资企业权益比例、主要经营活动及投资收益情况等。

表 6.4.1.4 (单位: 万元)

企业名称	占被投资企业权益的比例	主要经营活动	投资收益
1. 华宝兴业基金管理有限公司	51%	基金管理、发起设立基金以及中国证监会批准的其他业务。	3,963.12
2. 华宝证券有限责任公司	40.5592%	证券经纪、证券投资咨询、证券自营。	2,430.60

注: 投资收益的口径为影响 2014 年损益的长期股权投资收益金额。

6.4.1.5 固有贷款的企业名称、占贷款总额的比例和还款情况等。
无。

6.4.1.6 表外业务的期初数、期末数; 按照代理业务、担保业务和其他类型表外业务分别披露。

表 6.4.1.6 (单位: 万元)

表外业务	期初数	期末数
担保业务	243.00	243.00
代理业务(委托业务)	-	-
其他	-	-
合计	243.00	243.00

注: 表中担保业务为 1998 年公司并购重组前为舟山市海运公司提供的 243 万元借款担保, 舟山市海峡汽车轮渡有限责任公司为此事向本公司提供了反担保。

6.4.1.7 公司当年的收入结构。

表 6.4.1.7 (单位: 万元)

收入结构	合并口径		母公司口径	
	金额	占比	金额	占比
手续费及佣金收入	160,784.55	78.86%	96,310.15	71.08%
其中: 信托手续费收入	93,554.02	45.89%	93,554.02	69.04%
投资银行业务收入	2,756.13	1.35%	2,756.13	2.04%
利息收入	4,460.71	2.19%	1,193.80	0.88%
其他业务收入	70.33	0.03%	20.00	0.01%
其中: 计入信托业务收入部分	-	0.00%	-	0.00%
投资收益	36,127.62	17.72%	36,099.61	26.64%
其中: 股权投资收益	2,430.60	1.19%	6,393.72	4.72%

公允价值变动收益	-140.72	-0.07%	-5.03	0.00%
其他投资收益	33,837.74	16.60%	29,710.92	21.93%
营业外收入	2,438.01	1.20%	1,878.36	1.39%
收入合计	203,881.22	100.00%	135,501.92	100.00%

注：1、投资银行业务收入为我司信托业务收取的财务顾问费；

2、以上收入结构表为规定格式，故此处收入合计未含汇兑损益。

本年度公司（母公司口径）实现信托业务收入总额 96,310.15 万元，其中以手续费及佣金确认的信托业务收入金额 84,198.34 万元，以业绩报酬形式确认的信托业务收入（浮动报酬）金额 12,111.81 万元，无以其他形式确认的信托业务收入。

6.4.2 披露信托资产管理情况

6.4.2.1 信托资产的期初数、期末数。

表 6.4.2.1（单位：万元）

信托资产	期初数	期末数
集合	7,074,907.46	9,222,440.62
单一	19,676,883.13	39,010,342.63
财产权	399,894.93	913,487.66
合计	27,151,685.52	49,146,270.91

6.4.2.1.1 主动管理型信托业务的信托资产期初数、期末数。

表 6.4.2.1.1（单位：万元）

主动管理型信托资产	期初数	期末数
证券投资类	6,555,799.38	16,299,967.55
股权投资类	332,656.14	459,516.71
融资类	2,091,524.13	1,715,102.83
事务管理类	-	194,082.91
组合投资	2,874,233.32	3,170,832.71
合计	11,854,212.97	21,839,502.71

6.4.2.1.2 被动管理型信托业务的信托资产期初数、期末数。

表 6.4.2.1.2（单位：万元）

被动管理型信托资产	期初数	期末数
证券投资类	191,697.83	411,358.72
股权投资类	95,005.50	195,035.87
融资类	5,790,871.81	6,509,507.85
事务管理类	9,133,536.13	19,872,371.94
组合投资	86,361.28	318,493.82
合计	15,297,472.55	27,306,768.20

6.4.2.2 本年度已清算结束的信托项目个数、实收信托合计金额、加权平均实际年化收益率。

本公司本年度终止的信托项目个数为 137 个，本金合计为 4,770,941.96 万元，加权平均实际年化收益率为 6.36%。

6.4.2.2.1 本年度已清算结束的集合类、单一类资金信托项目和财产管理类信托项目个数、实收信托金额、加权平均实际年化收益率。

表 6.4.2.2.1 (单位: 万元)

已清算结束信托项目	项目个数	实收信托合计金额	加权平均实际年化收益率
集合类	66	1,148,783.27	7.90%
单一类	69	3,499,024.37	5.82%
财产管理类	2	123,134.32	7.45%

6.4.2.2.2 本年度已清算结束的主动管理型信托项目个数、实收信托合计金额、加权平均实际年化收益率。

表 6.4.2.2.2 (单位: 万元)

已清算结束信托项目	项目个数	实收信托合计金额	加权平均实际年化收益率
证券投资类	24	276,376.22	5.17%
股权投资类	2	59,632.78	6.25%
融资类	21	772,817.42	8.81%
组合投资类	28	170,116.49	6.32%
事务管理类	-	-	-

6.4.2.2.3 本年度已清算结束的被动管理型信托项目个数、实收信托合计金额、加权平均实际年化收益率。

表 6.4.2.2.3 (单位: 万元)

已清算结束信托项目	项目个数	实收信托合计金额	加权平均实际年化收益率
证券投资类	12	115,176.81	5.97%
股权投资类	-	-	-
融资类	45	3,279,876.57	5.89%
组合投资类	-	-	-
事务管理类	5	96,945.67	6.85%

6.4.2.3 本年度新增的集合类、单一类和财产管理类信托项目个数、实收信托合计金额。

表 6.4.2.3 (单位: 万元)

新增信托项目	项目个数	实收信托合计金额
集合类	201	1,992,827.57
单一类	134	6,386,115.10
财产管理类	2	780,384.90
新增合计	337	9,159,327.56
其中: 主动管理型	206	1,462,894.75
被动管理型	131	7,696,432.82

6.4.2.4 信托业务创新成果和特色业务有关情况

公司重视信托行业转型机遇,加大信托业务创新,不断提升信托服务水平、资产管理能力和信托品牌,提高了公司的专业化和差异化的市场地位。公司顺应监管要求,注重风险控制,提高主动管理水平,通过创新开拓新的业务和市场以保持竞争优势。具体包括:公司通过“流通宝”服务平台,积极探索信托产品向标准化发展,在风险可控的前提下提出了改善信托产品市场流动性的可行性措施和方案,为信托行业的进一步发展做出了有益尝试;公司在过往产融结合实践经验下,与宝钢集团在证券投资、投融资、金融服务等方面开展合作;公司发行了境外上市公司员工持股信托计划,运用股权激励与 QDII 的合作,开辟了受托境外理财业务新的发展方向;公司还探索电子化手段在信托业务及服务中的运用,充分发挥互联网在信息传输和处理方面的优势,同时也为客户提供更加便捷、高效、安全的服务体验。

6.4.2.5 本公司履行受托人义务情况及因本公司自身责任而导致的信托资产损失情况。

本公司遵守信托法和信托文件对受托人义务的规定,为受益人的最大利益处理信托事务,管理信托财产时,恪尽职守,履行诚实、信用、谨慎、有效管理的义务,没有损害受益人利益的情况。本公司无因自身责任而导致的信托资产损失情况。

6.5 关联方关系及其交易的披露

6.5.1 关联交易方的数量、关联交易的总金额及关联交易的定价政策

等。

表 6.5.1 (单位: 万元)

	关联交易方数量	关联交易金额	定价政策
合计	2	84,077	按市场公允价格定价

注:“关联交易”定义应以《公司法》和《企业会计准则第 36 号-关联方披露》有关规定为准。

6.5.2 关联交易方与本公司的关系性质、关联交易方的名称、法定代表人、注册地址、注册资本及主营业务等。

表 6.5.2 (单位: 万元)

关系性质	关联方名称	法定代表人	注册地址	注册资本(万元)	主营业务
子公司	华宝兴业基金管理有限公司	郑安国	上海市	15,000.00	一、在中国境内从事基金管理、发起设立基金; 二、中国证监会批准的其他业务(依法须经批准的项目,经相关部门批准后方可开展经营活动)。
联营企业	华宝证券有限责任公司	陈林	上海市	150,000.00	证券经纪;证券投资咨询;证券自营;证券资产管理;融资融券;证券投资基金代销;代销金融产品;为期货公司提供中间介绍业务;证券承销;与证券交易、证券投资活动有关的财务顾问业务。

6.5.3 逐笔披露本公司与关联方的重大交易事项

6.5.3.1 固有与关联方交易情况: 贷款、投资、租赁、应收账款、担保、其他方式等期初汇总数、本期借方和贷方发生额汇总数、期末汇总数。

表 6.5.3.1 (单位: 万元)

固有与关联方关联交易				
	期初数	借方发生额	贷方发生额	期末数
贷款				
投资	200	617	617	200
租赁				
担保				
应收账款				
其他				
合计	200	617	617	200

6.5.3.2 信托与关联方交易情况: 贷款、投资、租赁、应收账款、担

保、其他方式等期初汇总数、本期借方和贷方发生额汇总数、期末汇总数。

表 6.5.3.2 (单位: 万元)

信托与关联方关联交易				
	期初数	借方发生额	贷方发生额	期末数
贷款				
投资	24,152	83,460	87,242	20,370
租赁				
担保				
应收账款				
其他				
合计	24,152	83,460	87,242	20,370

6.5.3.3 信托公司自有资金运用于自己管理的信托项目(固信交易)、信托公司管理的信托项目之间的相互(信信交易)交易金额,包括余额和本报告年度的发生额。

6.5.3.3.1 固有与信托财产之间的交易金额期初汇总数、本期发生额汇总数、期末汇总数。

表 6.5.3.3.1 (单位: 万元)

固有财产与信托财产相互交易			
	期初数	本期发生额	期末数
合计	259,024	375,807	322,514

注:以自有资金投资公司自己管理的信托项目受益权,或购买自己管理的信托项目的信托资产均应纳入统计披露范围。

6.5.3.3.2 信托项目之间的交易金额期初汇总数、本期发生额汇总数、期末汇总数。

表 6.5.3.3.2 (单位: 万元)

信托资产与信托财产相互交易			
	期初数	本期发生额	期末数
合计	2,801,058	2,932,004	2,578,235

注:以公司受托管理的一个信托项目的资金购买自己管理的另一个信托项目的受益权或信托项下资产均应纳入统计披露范围。

6.5.4 逐笔披露关联方逾期未偿还本公司资金的详细情况以及本公司为关联方担保发生或即将发生垫款的详细情况。

本报告期公司无上述情况。

6.6 会计制度的披露

本报告期公司固有业务（自营业务）及信托业务均执行 2006 版《企业会计准则》。

7、财务情况说明书

7.1 利润实现和分配情况

根据公司 2014 年度的经营实绩，对 2014 年度利润进行如下分配：

- 1、当年利润总额：806,774,973.90 元；
- 2、所得税费用：183,822,049.05 元（已考虑纳税调整和递延税款）；
- 3、净利润：622,952,924.85 元；
- 4、提取法定盈余公积金：62,295,292.49 元；
- 5、按照《信托公司管理办法》规定，按照税后利润 10%提取信托赔偿准备金 62,295,292.49 元；
- 6、按照《非银行金融机构外汇业务管理规定》规定，按照税后外汇利润的 50%提取外汇资本准备金 251,477.81 元；
- 7、按照《金融企业准备金计提管理办法》、《银行信贷损失计提指引》规定，按照金融企业承担风险和损失的资产期末余额的 1.5%扣除年初一般风险准备余额，提取一般风险准备 16,488,188.81 元；
- 8、2014 年当年我司可分配利润 481,622,673.25 元；
- 9、2010 年因华宝投资对华宝证券增资，我司对华宝证券持股比例由 99.922%降至 40.5592%，相应核算办法也由成本法转为权益法，并进行追溯调整。该事项导致未分配利润增加 19,444,824.24 元（2014 年之前影响金额 116,864,101.02 元已在 2013 年全部分配，当年数据已包含在上述第 8 条中）；
- 10、因截止 2013 年利润（包含我司用现金垫付的因对华宝证券核算

方法转变形成的未分配利润)已全部分配,2014年末我司累计可分配利润481,622,673.25元,其中因对华宝证券核算方法转变形成的未分配利润19,444,824.24元并未实际得到分配,考虑到我司如对此部分进行利润分配的话需要实际垫付现金,将直接影响经营活动和净资本总额。故对华宝证券权益法核算影响的利润部分暂不作分配;

11、综上,2014年可分配利润462,177,849.01元,考虑到公司发展规划及业务拓展的需求,分配2014年利润102,040,816.33元,其中宝钢集团有限公司100,000,000.00元,舟山财政2,040,816.33元。

7.2 主要财务指标

表 7.2

指标名称	母公司	合并
资本利润率 (%)	13.08%	13.83%
人均净利润 (万元)	211.53	273.81

注: 资本利润率 = 净利润 / 所有者权益平均余额 × 100%

人均净利润 = 净利润 / 年平均人数

平均值采取年初、年末余额简单平均法。

公式为: $a(\text{平均}) = (\text{年初数} + \text{年末数}) / 2$

7.3 对本公司财务状况、经营成果有重大影响的其他事项。

无。

8、特别事项揭示

8.1 本报告期内公司无股东变动情况。

8.2 董事、监事及高级管理人员变动情况及原因。

2014年7月,原董事夏小军因工作调离舟山市财政局,不再担任公司董事。经舟山市财政局发函推荐,公司股东会审议通过决议:免去夏小军公司董事职务,选举俞志龙为公司董事。2014年11月,上海银监局核准、批复俞志龙华宝信托有限责任公司董事的任职资格。

8.3 变更注册资本、变更注册地或公司名称、公司分立合并事项。

2014年11月，经华宝信托有限责任公司第十九次股东会审议通过，并经中国银行业监督管理委员会上海监管局《上海银监局关于同意华宝信托有限责任公司变更注册资本的批复》（沪银监复[2014]848号）批准，华宝信托有限责任公司注册资本由人民币20亿元（含1500万美元）增加至人民币37.44亿元（含1500万美元），各股东持股比例保持不变。

8.4 公司的重大诉讼事项。

报告期内公司有两个信托计划涉及重大诉讼。融资方违约，我司对融资方以及担保方提起了诉讼。目前，本案正在进行审理。

8.5 本报告期内无公司及其董事、监事和高级管理人员受到处罚的情况。

8.6 银监会及其派出机构对公司检查后提出整改意见的，应简单说明整改情况。

检查时间	审计（检查） 原由及内容	审计（检查）结论 及处理意见
2014-9-11至 9-26	截止2014年7月31日的信托业务合规性及到期交付风险	现场检查意见：公司开展信托业务基本能够按照公司制定的信托业务制度和流程进行操作，并采取了风险防范和控制措施。但在检查中发现在业务决策、运营管理、营销规范等方面还存在一些问题。

8.7 本年度重大事项临时报告的简要内容、披露时间、所披露的媒体及其版面。

报告期内发布《华宝信托有限责任公司关于公司注册资本变更及章程修改的公告》，公司注册资本增加至人民币37.44亿元（含1500万美元），披露时间为2015年1月6日，《上海金融报》A11版。

8.8 银监会及其省级派出机构认定的其他有必要让客户及相关利益人了解的重要信息。

无

9、公司监事会意见

监事会认为，本报告期内，公司决策程序合法，内部控制制度较为完善，没有发现公司董事、经理和其他高级管理人员在执行公司职务时有违法违纪和有损公司及股东利益的行为。公司财务报告真实地反映了公司的财务状况和经营成果。