

华宝信托有限责任公司 2018 年度报告摘要

1、重要提示

1.1 本公司董事会及董事保证本报告所载资料不存在任何虚假记载、误导性陈述或者重大遗漏，并对其内容的真实性、准确性和完整性承担个别及连带责任。

1.2 独立董事赵欣舸、廖海、张续超认为本报告内容是真实、准确、完整的。

1.3 公司负责人总经理张轶，主管会计工作负责人副总经理张晓喆及会计部门负责人财务部总经理蒋勋声明：保证年度报告中财务报告的真实、准确、完整。

2、公司概况

2.1 公司简介

(1) 企业简介

华宝信托有限责任公司（简称“华宝信托”）成立于 1998 年，是中国宝武钢铁集团有限公司旗下的产业金融业板块成员公司，中国宝武钢铁集团有限公司持股 98%，舟山市国有资产投资经营有限公司持股 2%（于 2019 年 2 月 2 日获得工商变更登记）。华宝信托注册资本金 37.44 亿元（含 1,500 万美元），旗下控股华宝基金管理有限公司（中美合资）。

华宝信托的大股东中国宝武信誉卓著、实力雄厚。秉承中国宝武一贯的严谨稳健、诚信规范作风，华宝信托始终以“受益人利益最大化”为经营理念，以专业化和差异化发展为基本战略，以资产管理与信托服务为两大主业，立足资本市场，不断强化能力建设、渠道建设和品牌建设。公司业务门类齐全、专业化分工清晰、团队阵容整齐、

主动管理与创新能力强大、业绩持续良好。

多年来华宝信托始终保持创新意识，多项业务资格或行动处于行业领先地位。2018年，公司设立产融业务总部，共建高质量钢铁生态圈；成立公司首单慈善信托，助力家族信托客户践行慈善事业。2017年，公司自主开发并落地成都双流区 PPP 项目，并在业内首批上线家族信托管理系统。2016年，公司首单家族信托业务成功落地，并正式推出“世家华传”和“基业宝承”两个子系列服务产品。2015年，联手上海临港集团设立百亿元开发基金，并成功发行公司首单 QDII 集合信托计划。2014年，通过人力资源和社会保障部的企业年金管理资格延续申请，成为国内为数不多的拥有“法人受托机构”和“账户管理人”两项资格的信托公司。2013年，推出公益性质的信托——“华宝爱心信托”，建立标准化信托服务平台——华宝流通宝平台。2012年，推出信托产品评级，申请到以信托计划名义设立的股指期货套保交易编码和套利交易编码。2011年，成为业内较早获得股指期货交易业务资格的信托公司。2007年，新“两规”颁布后首批获准换发金融牌照。2005年，取得人社部颁发的年金受托人及账管人资格，并在业内较早开展结构化证券信托业务。2004年，引入独立董事。2003年，在公开媒体开展信息披露，并在业内较早发起成立合资基金公司。

此外，公司 2012 年获得受托境外理财业务资格，2008 年获得大宗交易系统合格投资者资格，2006 年获得资产证券化业务资格，2005 年首批获得新股发行询价对象资格，业务资格全面。

华宝信托为投资者创造了良好收益，1998-2018 年累计为客户实现收益 1,706 亿元。2006 年起，公司进入快速发展阶段，2006-2018 年累计清算信托项目 1,619 个，成功兑付率 100%。截至 2018 年底，

华宝信託管理的信託资产规模 5,348 亿元（不含年金）。华宝信託也为股东创造了良好收益，自 1998 年成立以来，公司连续 21 年都实现盈利。

近年来，华宝信託在各类专业行业评选中多次荣获各类奖项。其中 2018 年，公司荣获《上海证券报》第十一届“诚信託”卓越公司奖、《证券时报》第十一届中国优秀信託公司评选“中国优秀信託公司”奖、《21 世纪经济报道》第十一届“金贝奖”卓越信託公司奖等行业内公司类奖项。

目前，华宝信託产品利用多种结构和工具覆盖了资本市场、货币市场、实体经济。同时，在风控方面，华宝信託形成了由董事会及管理層直接领导，以风险管理部门为依托，相关职能部门配合，与各个业务部门全面联系的三级风险管理组织体系，公司治理结构及风险控制水平行业领先。

展望未来，华宝信託将继续以高端客户需求为核心，专注于现金管理、金融市场、境外投资、产业金融深度服务、薪酬福利、家族信託等领域，提供另类财富管理 and 综合金融解决方案，打造中国领先的综合金融服务商。我们将进一步丰富产品线及提升信託服务能力，为客户打造更好产品，提供更好服务，让更多的市场主体参与信託，享受信託制度的优势。

（2）历史沿革

1998 年，华宝信託投资有限责任公司经过增资、更名、迁址。

2001 年，第一批获得中国人民银行核准“重新登记”，注册资本为人民币 10 亿元（其中美元 1,500 万）；获得中国证监会“筹建经纪公司方案的批复”；正式成立并开始营业。

2007 年，通过重新登记，更名为“华宝信託有限责任公司”。

2011 年，经股东增资，华宝信托注册资本由 10 亿元增加至 20 亿元（含 1,500 万美元）。

2014 年，华宝信托完成工商变更及备案登记手续，注册资本由人民币 20 亿元（含 1,500 万美元）增加至人民币 37.44 亿元（含 1,500 万美元），各股东持股比例保持不变。

2018 年 4 月 24 日，我司股东会作出决议，同意舟山市财政局将其持有的我司 2% 股权无偿划转至舟山市国有资产投资经营有限公司。2018 年 12 月 24 日，上海银保监局向我司出具《上海银保监局关于核准华宝信托有限责任公司变更股权及调整股权结构的批复》（沪银保监复〔2018〕25 号），核准舟山市国有资产投资经营有限公司受让舟山市财政局持有的我司 2% 股权。2019 年 2 月 2 日工商变更完成，原股东舟山市财政局不再持有我司股权，舟山市国有资产投资经营有限公司持有我司 2% 股权。

(3) 公司的法定中文名称：华宝信托有限责任公司

中文名称缩写：华宝信托

公司的法定英文名称：Hwabao Trust Co., Ltd.

英文名称缩写：Hwabao Trust

(4) 法定代表人：张轶

(5) 注册地址：中国（上海）自由贸易试验区世纪大道 100 号
环球金融中心 59 层

(6) 邮政编码：200120

(7) 国际互联网网址：www.hwabaotrust.com

(8) 电子信箱：hbservice@hwabaotrust.com

(9) 负责信息披露的高管人员：张晓喆

联系人：毛怡玲

联系电话：021-38506666

传真：021-68403999

电子信箱：mao_yiling@hwabaotrust.com

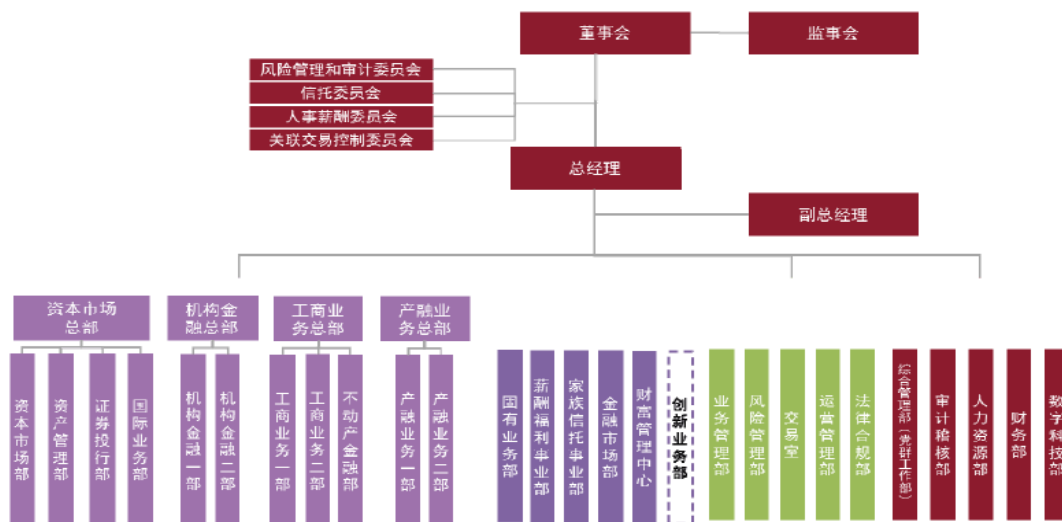
(10) 信息披露报纸：《中国证券报》、《上海证券报》、《证券时报》

(11) 年度报告备置地点：中国（上海）自由贸易试验区世纪大道 100 号环球金融中心 59 层

(12) 聘请的会计师事务所：瑞华会计师事务所（特殊普通合伙）
住所：北京市东城区永定门西滨河路 8 号院 7 号楼中海地产广场西塔 5-11 层

(13) 聘请的律师事务所：上海市锦天城律师事务所
住所：上海市浦东新区银城中路 501 号上海中心大厦 9、11、12 层

2.2 组织结构



创新业务部为虚设部门，采取举手制或发包模式进行业务开展

图 2.2

3、公司治理

3.1 股东

股东总数：2

表 3.1

股东名称	持股比例	法人代表	注册资本	注册地址	主要经营业务及主要财务情况
中国宝武钢铁集团有限公司★	98%	陈德荣	5,279,110.10 万元	上海市浦东新区世博大道 1859 号	经营国务院授权范围内的国有资产，开展有关国有资本投资、运营业务。（企业经营涉及行政许可的，凭许可证经营）
浙江省舟山市财政局	2%	顾央军	—	—	政府机关

注 1：★表示最终实际控制人。

注 2：2018 年 4 月 24 日，我司股东会作出决议，同意舟山市财政局将其持有的我司 2% 股权无偿划转至舟山市国有资产投资经营有限公司。2018 年 12 月 24 日，上海银保监局向我司出具《上海银保监局关于核准华宝信托有限责任公司变更股权及调整股权结构的批复》（沪银保监复〔2018〕25 号），核准舟山市国有资产投资经营有限公司受让舟山市财政局持有的我司 2% 股权。2019 年 2 月 2 日工商变更完成，原股东舟山市财政局不再持有我司股权，舟山市国有资产投资经营有限公司持有我司 2% 股权。

3.2 董事、董事会及其下属委员会

表 3.2-1（董事长、董事）

姓名	职务	性别	年龄	选任日期	所推举的股东名称	该股东持股比例(%)	简要履历
朱可炳	董事长	男	44	2017 年 03 月	中国宝武钢铁集团有限公司	98%	曾任宝钢集团财务部分项技术协理、分部技术、高级管理师，宝钢集团资产经营部高级管理师、企业投资业务块负责人，宝钢股份财务部副部长，宝钢集团财务部副部长，宝钢集团经营财务部总经理，宝钢股份财务总监、董事会秘书，宝钢集团（中国宝武集团）产业金融发展中心总经理，华宝投资总经理、党委书记等。现任中国联通总会计师，华宝信托董事长。

孔祥清	董事	男	51	2015年02月	中国宝武钢铁集团有限公司	98%	曾任宝钢计财部资金处外汇管理、业务主办、主管、副处长（主持工作），宝钢集团财务公司总经理，华宝投资副总经理等。现任中国宝武集团产业金融党工委副书记、纪工委书记，华宝信托董事。
王波	董事	男	46	2015年02月	中国宝武钢铁集团有限公司	98%	曾任宝钢集团财务公司宝林证券营业部上海证券交易所上市代表、交易主管，华宝信托投资管理部投资经理、总经理助理，资产运营部副总经理、发展研究中心副总经理、总经理，华宝信托投资总监、总经理助理兼投资总监、副总经理、总经理（期间先后同时担任华宝信托工会主席、党总支书记）等。现任上海乘安资产管理有限公司总经理，华宝信托董事。
李磊	董事	男	42	2017年07月	浙江省舟山市财政局	2%	曾任舟山市财政（地税局）信息中心科员，舟山市财政局预算处科员、副主任科员、副处长，舟山市财政局预算局副局长，舟山市财政局外债金融处处长，舟山市财政局金融贸易处处长。现任舟山市国有资产投资经营有限公司董事长、总经理，舟山市财金投资控股有限公司董事长、总经理，华宝信托董事。

表 3.2-2（独立董事）

姓名	所在单位及职务	性别	年龄	选任日期	所推举的股东名称	该股东持股比例（%）	简要履历
赵欣舸	中欧国际工商学院会计学教授	男	48	2015年02月	中国宝武钢铁集团有限公司	98%	曾任哈尔滨市对外科技交流中心职员，美国威廉与玛丽学院商学院金融学助理教授，中欧国际工商学院金融学与会计学副教授。现任中欧国际工商学院金融学与会计学教授，华宝信托独立董事。
廖海	源泰律师事务所主任合伙人	男	52	2015年02月	中国宝武钢铁集团有限公司	98%	曾任北京市中伦金通律师事务所上海分所合伙人。现任上海源泰律师事务所主任合伙人，华宝信托独立董事。

林利军	正心谷创新资本董事长	男	45	2016年08月	中国宝武钢铁集团有限公司	98%	曾任上海证券交易所办公室主任助理、上市部总监助理，曾于1998年在上交所参与过中国第一只基金发行上市工作，并曾任职于中国证监会创业板筹备工作组及上市公司监管部。现任正心谷创新资本董事长，华宝信托独立董事。
-----	------------	---	----	----------	--------------	-----	--

3.3 监事、监事会

表 3.3（监事会成员）

姓名	职务	性别	年龄	选任日期	所推举的股东名称	该股东持股比例（%）	简要履历
贾璐	监事会主席	女	47	2017年03月	中国宝武钢铁集团有限公司	98%	曾在宝钢自动化部冶炼室、宝钢自动化部组干科等工作，曾任宝钢国贸人事部人才开发室主办、主管、副主任、主任，宝钢国际人力资源部高级主管，宝钢国际人力资源部、党委组织部部长，宝钢资源总经理助理，宝钢资源（国际）总经理助理，华宝投资副总经理，华宝投资党委副书记、纪委书记、工会主席等职。现任华宝证券监事会主席（拟任），华宝信托监事会主席。
甘龙华	监事	男	53	2011年02月	中国宝武钢铁集团有限公司	98%	曾在宝钢总厂热轧厂、宝钢集团战略发展研究室、工程投资部、战略发展部等工作，曾任华宝投资综合财务部高级经理、资深经理，华宝投资投资银行部资深经理、副总经理等。现任华宝证券研究创新部战略研究总监，华宝信托监事。
刘文力	职工监事	男	42	2016年03月	—	—	1998年7月加入华宝信托有限责任公司，先后担任计划财务部税务、预算、统计、会计总账岗位，稽核监察部高级稽核经理、稽核主管。现任华宝信托稽核专家，华宝信托职工监事。

3.4 高级管理人员

表 3.4

姓名	职务	性别	年龄	选任日期	金融从业年限	学历	专业
张轶	总经理	男	44	2018年07月	8	硕士	Mpacc
张晓喆	副总经理	女	47	2009年10月	9	硕士	工商管理
王锦凌	副总经理、党总支书记	女	47	2013年5月	20	硕士	国民经济；工商管理
高卫星	董事会秘书	女	48	2013年5月	23	硕士	法学；高级管理人员工商管理硕士
刘雪莲	总经理助理	女	37	2016年4月	14	硕士	金融学
丁杰	总经理助理、党总支副书记、人力资源部总经理	男	37	2016年4月	11	硕士	行政管理；高级管理人员工商管理硕士
杨一璠	总经理助理、资本市场部总经理	男	42	2018年5月	13	本科	企业管理

3.5 公司员工

最近两个年度职工人数、年龄分布、学历分布、岗位分布，所有层级加总整体为 100%。以下表列示：

表 3.5

项目		报告期年度		上年度	
		人数	比例	人数	比例
年龄分布	25 以下	13	4%	18	5%
	25—29	86	26%	98	29%
	30—39	182	54%	168	50%
	40 以上	52	16%	52	16%
学历分布	博士	7	2%	6	2%
	硕士	162	48%	157	47%
	本科	161	48%	166	49%
	专科	1	1%	2	1%
	其他	2	1%	5	1%

岗位分布	董事、监事及其高级管理人员	8	2%	7	2%
	自营业务人员	4	1%	7	2%
	信托业务人员	173	52%	158	47%
	其他人员	148	45%	164	49%

注：自营业务人员是指按照岗位分工，专门或至少主要从事固有资金使用和固有资产管理有关业务的职工；信托业务人员是指按照岗位分工，专门或主要从事信托资金使用和信托资产管理各项业务的职工；对于人力资源部等类似无法明确区分的综合部门归为其他人员。

4、经营管理

4.1 经营目标、方针、战略规划。

以机构、高端客户需求为核心，专注于证券、实业等投融资领域，发展产业金融深度融合特色业务，立足专业化信托服务，提供另类财富管理 and 综合金融解决方案，打造行业领先的综合金融服务商。

华宝信托作为中国宝武金融板块中的重要组成部分，将携信托制度优势和专业管理优势，立足中国宝武集团钢铁生态圈专业化信托服务，为上下游机构和高端客户提供各类金融服务，在产业金融深度融合服务方面成为中国宝武产业链金融发展的推动者和实践者。

华宝信托的大股东中国宝武信誉卓著、实力雄厚。秉承中国宝武一贯的严谨稳健、诚信规范作风，华宝信托始终以“受益人利益最大化”为经营理念，以专业化和差异化发展为基本战略，以资产管理与信托服务为两大主业，不断强化能力建设、渠道建设和品牌建设。公司业务门类齐全、专业化分工清晰、团队阵容整齐、主动管理与创新能力强大、业绩持续良好。

4.2 所经营业务的主要内容

(1) 资本充足率、资产质量和盈利状况

按照合并报表口径，期末公司固有资产 125.79 亿元，固有负债 27.78 亿元，少数股东权益 9.76 亿元，所有者权益（扣除少数股东权

益) 88.25 亿元。公司资本充足, 所有者权益 (扣除少数股东权益) 比率为 70.15%。

公司报告期末净资本 65.90 亿元, 各项业务风险资本之和 30.40 亿元, 净资本/各项业务风险资本之和的比率为 216.83%, 均符合监管指标要求。

公司对不良资产计提资产损失准备充足, 整体资产质量较好。

按照合并口径, 报告期内公司实现收入合计 282,088.87 万元, 利润总额 168,303.75 万元, 净利润 127,789.1 万元。公司 2018 年总资产利润率 (税前利润/年均总资产) 为 13.27%, 资本利润率 (净利润/年均所有者权益) 为 13.61%, 主营业务收益率 (净利润/营业总收入) 为 45.31%。

(2) 经营的主要业务、品种

业务主要分为资产管理和信托服务两大类:

资产管理: 目前主要从事面向资本市场的股票、基金、债券及组合投资以及项目融资等业务。

信托服务: 目前主要开展私募基金、年金及福利计划及平台等业务。

(3) 资产组合与分布

母公司固有资产中, 货币资产占总资产比例为 9.61%, 贷款及应收款占 0.64%, 交易性金融资产占 10.46%, 可供出售金融资产占 40.81%, 长期股权投资占 7.73%, 其他资产占 30.75%。

固有资产运用与分布表 (母公司) (单位: 万元)

资产运用	金额	占比 (%)	资产分布	金额	占比 (%)
货币资产	96,808.81	9.61%	基础产业	-	0.00%
贷款及应收款	6,403.27	0.64%	房地产业	79.04	0.01%
交易性金融资产	105,341.20	10.46%	证券市场	163,798.75	16.26%
可供出售金融资产	411,019.92	40.81%	实业	-	0.00%
持有至到期投资	-	0.00%	金融机构	762,669.93	75.72%

长期股权投资	77,844.43	7.73%	其他	80,702.04	8.01%
其他	309,832.13	30.75%			
资产总计	1,007,249.76	100.00%	资产总计	1,007,249.76	100.00%

注：资产运用其他包含保障基金 23.55 亿

信托资产运用与分布表

(单位：万元)

资产运用	金额	占比 (%)	资产分布	金额	占比 (%)
货币资产	2,655,171.19	4.96%	基础产业	9,022,613.26	16.87%
贷款及应收款	11,962,115.43	22.37%	房地产业	2,393,731.00	4.48%
交易性金融资产	12,520,227.77	23.41%	证券市场	15,080,892.36	28.20%
可供出售金融资产	16,527,156.04	30.90%	实业	4,742,474.09	8.87%
持有至到期投资	-	0.00%	金融机构	4,329,980.00	8.10%
长期股权投资	6,305,454.51	11.79%	其他	17,912,601.97	33.48%
其他	3,512,167.74	6.57%			
资产总计	53,482,292.68	100.00%	资产总计	53,482,292.68	100.00%

注：资产分布-其他中 1,189,068.92 万元为财产信托,16,712,224.31 万元为其他。

4.3 市场分析

宏观经济：2018 年中国经济以下行为主，全年 GDP 6.6%，较 2017 年下降 0.2 个百分点，其中上半年 6.8%，下半年 6.5%。导致 2018 年经济下行压力加大的因素主要有：(1) 外需减弱：全球经济除美国外，复苏开始放缓；美联储货币正常化给新兴市场带来冲击；中美贸易摩擦大幅升级，出口商信心减弱。虽然前三季度由于出口抢单因素，出口仍然保持在高位，四季度负面效应开始显现，PMI-出口新订单指数连续 7 个月下滑，12 月份以美元计价的出口增速由正转负。(2) 去杠杆紧缩效应传递到实体经济领域，基建投资出现断崖式下降，而民间部门企业则受到风险利率居高不下和上游材料价格高双重挤压，普遍经营困难。(3) 受居民杠杆率偏高影响，居民消费能力和消费意愿下降倾向开始显现。2018 年 11 月社会消费品零售总额同比增长 8.1%，为 2003 年 6 月以来的最低增速。与此同时，经济结构在继续优化。从需求结构看，2018 年消费（主要是服务业）对经济增长的贡献率达到 76.2%，消费作为经济增长主动力作用进一步巩固。从产业结构看，第三产业增加值占 GDP 的比重为 52.2%，比上年提高 0.3 个百分

点，工业内部结构加快向中高端迈进。新产业、新产品、新业态、新模式也在不断成长。为了应对稳中有变、变中有忧的局面，2018 年政策波动较大。货币政策不仅没有跟随美联储货币政策正常化逐渐地收紧货币，反而转向放松。如存款准备金率下调，公开市场借贷便利工具操作更为频繁，及加大对基础设施建设投资贷款投放力度等。金融市场的去杠杆转向为稳杠杆；财政政策方面，推出了一系列的降费减税政策；中央经济会议决定大力支持先进制造业和现代服务业。展望 2019 年，全球经济较大概率同步放缓，外需将继续转弱，出口增速面临进一步下滑压力，而宽货币向宽信贷传导仍不畅通，未来一段时期经济下行压力仍然较大。宏观政策如何调整以实质性降低社会融资成本，通过全社会各部门间杠杆的再调整，保证经济相对平稳，将成为破解当前经济困局的核心抓手。预计 2019 年经济前低后稳，全年 GDP 约 6-6.2%。

证券市场：2018 年证券市场属于比较艰难的一年，沪深股市跌幅历史上仅次于次贷危机的 2008 年，上证综指跌幅 24.59%，深证成指跌幅 34.42%、创业板指跌幅 28.65%。从月线角度来看，仅有 1 月、7 月和 9 月上证指数收阳，其中 1 月份有明显投资机会。从行业角度来看，纳入统计的 24 个 Wind 二级行业指数，年内均录得下跌。其中商业和专业服务、媒体、半导体与半导体生产设备跌幅分别达 41.40%、39.38%、36.84%，位居跌幅行业前列。而跌幅较小的银行、公用事业、消费者服务跌幅也分别达 11.37%、16.91%、17.15%。个股方面，剔除年内上市的次新股和已退市公司，沪深两市 3464 只个股中，有 3239 只全年股价收跌，占比 93.50%，其中，年线跌幅超过 40%的个股达到 1197 只。2018 年股市深度回调的原因：（1）市场对经济旧的增长模式走到尽头的担忧加剧，经济几大发动机面临同时放

缓的风险。出口遭遇中美贸易战启动，基建投资出现断崖式下滑，房地产则受到消费因居民杠杆过高而“降级”困扰，民企遭遇“退场”噪音等。(2) 海外扰动。上半年受到美元加息和走强对新兴市场冲击，下半年则受到美股大幅调整的影响。据德意志银行统计，2018 年全球除了现金其他所有资产类别都在下跌，93% 资产收益为负。(3) 金融去杠杆深化影响。影子银行大幅收缩，社融增速创历史新低，导致实体企业特别是民企资金普遍紧张，违约率大幅上升，业绩下滑；上市公司抵押融资与股价下跌形成负向循环；股市流动性紧张，与股市高度相关的狭义货币 M1 创历史新低。展望 2019 年，证券市场在基本面向下、情绪面悲观和海外市场波动的影响下，市场仍有调整的空间，波动率将维持在高位，但下行风险总体可控。未来机会来自结构性机会，以及经济面企稳后的股债市场轮动。

信托业：2018 年信托业总体以平稳收缩为主。(1) 信托资产平稳回落，截至 2018 年 3 季度末，行业管理信托资产余额 23.14 万亿元，较 2 季度末下降了 1.13 万亿元。从信托资产规模的季度增速变化来看，3 季度同比增速-5.19%，自 2010 年季度统计数据以来首次跌入负值区间。前三季度来看，行业运行整体呈现出集合资金信托占比持续稳步提高，通道业务缩减，事务管理类信托延续回落，信托固有资产增长平稳，信托资产配置领域结构持续优化，工商类信托占比持续上升等特征。信托行业资产规模的下降主要是由于信托行业压缩通道，使得行业资产规模步步缩水。(2) 固有资产平稳增长。截至 2018 年 3 季度末，行业固有资产规模达到 6903.63 亿元，比上季度环比微增 10.35 亿元；季度同比增速 8.80%，较 2 季度的 12.46% 进一步下滑，增速明显放缓。从固有资产的运用方式来看，投资类占比继续保持主导地位，贷款类、货币类运用方式延续了 2013 年以来的下降

趋势。(3) 经营业绩调整下降。截至 2018 年 3 季度末, 全行业实现营业收入 747.66 亿元, 较上年同期相比略降 1.15%, 总体保持平稳; 行业实现利润总额 494.43 亿元, 较上年同期相比下降 10.72%。截至 2018 年 3 季度末当年累计实现收入中, 信托业务收入占营业收入的比重为 71.01%, 仍然是信托公司收入的最主要贡献来源。其中: 3 季度末当年累计实现信托业务收入 530.91 亿元, 与上年同期基本持平; 固有业务收入 216.75 亿元, 较上年同期下降 4.30%。(4) 信托资产配置结构倾向实体经济。截至 2018 年 3 季度末, 信托资金配置领域结构发生一定变化, 投向工商企业继续排在首位, 资金规模略有下降但占比仍然小幅提升, 投向房地产规模有所上升, 投向金融机构、基础产业、证券投资等领域的信托规模和占比都继续下降。(5) 风险项目有所上升。融资环境收紧以及债券违约事件的频发加剧了信托行业的风险聚集。2018 年以来, 信托行业风险资产规模明显增长, 信托业务不良率有所上升。截至 2018 年三季度末, 信托行业风险项目 832 个, 规模 2159.73 亿元, 分别较前年末增加 231 个、845.39 亿元。对比而言, 2017 年全年风险项目新增 56 个, 风险项目规模 138.95 亿元。3 季度末行业的信托资产风险率为 0.93%, 较 2 季度末上升了 0.142%, 增长幅度也比较明显。行业风险项目情况的变化很大程度上反映了今年以来经济下行压力加大、政策调控、信用违约风险上升的影响。展望未来, 随着资管新规配套制度政策的渐次落地, 信托业面临全新的竞争环境和监管要求, 只有坚持回归信托本源, 服务实体经济, 主动融入我国经济社会改革发展的大格局中, 顺势而为, 才能实现行业的成功转型和持续高质量发展。

法律法规: 1、2018 年 4 月, 银行间市场交易商协会发布《关于意向承销类会员(信托公司类)参与承销业务市场评价结果的公告》,

实现了信托参与银行间市场债券承销业务的破冰，对于信托行业开拓业务空间，实现转型发展具有战略意义。2、2018年4月27日，由人民银行、银保监会、证监会及外汇管理局联合发布的《关于规范金融机构资产管理业务的指导意见》正式落地。作为大资管领域的纲领性文件，资管新规按照资管产品的类型制定统一的监管标准，对同类资管业务作出一致性规定，实行公平的市场准入和监管，最大程度地消除监管套利空间，为资管业务健康发展创造良好的制度环境。对信托业而言，资管新规在非标投资、打破刚性兑付、消除多层嵌套、净值化管理、统一杠杆水平等方面，都有较为深远的影响，为信托机构经营转型划定了规制框架。3、2018年8月7日，中国银保监会颁布了《信托登记管理办法》（银保监发〔2017〕47号），自9月1日起生效。进一步明确了分期信托产品的登记要求，加大对分期发行产品的事前报告管理力度；明确了各登记流程及操作内容，进一步增强了信托登记的科学性、规范性和可操作性，同时有助于监管部门及时把握信托业单体和行业整体的风险状况。由此奠定了我国信托登记的制度基础。4、2018年8月17日，银保监会下发了《信托部关于加强规范资产管理业务过渡期内信托监管工作的通知》（信托37号文），对信托行业实施资管新规的细则进行了明确。《通知》对加强信托业务及创新产品的监管、推进过渡期内整改工作、切实防范信托业风险、维护金融经济和社会稳定都有切实意义。5、2018年9月19日，由中国信托业协会组织制定的《信托公司受托责任尽职指引》正式发布。《指引》进一步明确了信托公司在信托业务流程中的相应职责，促进信托业务操作的规范性，提高尽职履责水平，督促“卖者尽责、买者自负”理念的落实，为信托业打破刚兑奠定了制度基础。

1、有利条件

中国高净值人群理财需求处在高速增长期。2018 年中国人均 GDP 接近 1 万美元，中国理财市场的环境，与 40 年前的美国非常接近，都在一个起步高速增长的阶段。投资者对他们手中的财富如何保值增值有浓厚的兴趣。根据胡润研究院发布针对 2019 中国高净值人群的调查报告，截至 2017 年 12 月 31 日，中国（含港澳台）拥有 600 万资产的“高收入家庭”数量达 488 万，其中中国大陆拥有 600 万资产的“高收入家庭”数量已达 387 万。2018 年 8 月，中国大陆中等收入家庭已达 3320 万户，北京、广东和上海这三个省市的中等收入家庭数量共占 50%。截至 2017 年，个人可投资金融资产 142 万亿元人民币，2007-2017 年间增速达 年均 20%。高净值人群的呈现年轻化以及专业人士化的特征，他们没有机会能像私营企业主对持有企业进行再投资，更少的渠道获取投资机会和更少的时间管理个人财富。信托公司通过专业化的产品设计，将不具备交易条件的资产进行一定标准化设计，形成产品面向公众销售，从而起到了较好的资金需求和理财桥梁作用。高净值人群与信托公司在理财、融资及其他金融服务方面的合作将进一步拓展。与生俱来的制度优势、宽泛的投资领域和灵活的交易安排使得信托在某种程度上成为一种稀缺资源，在增值需求的推动下，大资金向信托的靠拢将是一种长期趋势。

当前宏观经济稳中有变、变中有忧，“稳就业、稳金融、稳外贸、稳外资、稳投资、稳预期”成为政策主基调，要求金融机构服务实体经济。信托作为目前唯一横跨资本、证券与实业三大市场的投资工具，更要发挥自身独特优势，通过投贷联动、产融结合的方式来支持实体经济产业。信托业通过积极转型，将迎来新的发展机遇：1、扩大主动管理业务比重和管理能力，满足人民美好生活需求。经济持续高速增长，财富快速累积，财富管理作为居民生活水平提高、财富积累达

到一定程度后的必然需求。信托公司应进一步加大金融服务创新力度，推进财富管理水平持续提升和扩大主动管理业务比重，提供以资产配置、产品选择、投资建议为核心的全方位定制化服务，为资产管理行业的发展注入新的活力。

2、服务实体经济。信托业通过证券化、供应链金融、PPP、产业基金等形式，引入民间资本助力基础设施建设和国家经济发展；同时，通过私募股权投资，为我国一大批创业者、企业家提供资金支持，成为新经济发展的重要推动力量。

3、深度发掘资本市场业务潜力。扩大直接融资比重、发展多层次资本市场体系是大势所趋，信托公司可在资产证券化、投资、融资、兼并重组、PE等多领域发掘投资机会。

4、拓展国际业务。加大金融领域开放力度和一带一路战略推进，高净值客户境外理财与全球资产配置需求日益强烈，国际业务将是信托业务重要方向。

5、特色信托。家族信托、公益信托等创新类信托模式将逐步规模化发展。

政策支持。中国的经济社会发展进入新时代，在这个背景下，仅仅依靠股权类和债券类的金融产品已经远远不能满足处置错综复杂的经济社会发展问题，需要有从事财富管理的专业化机构，这就决定了必须充分运用信托机制来完善经济管理和社会管理。近几年来信托业曲折发展，如今在政府推动和“一法三规”约束引导下，逐步认清信托定位，积极转型，正在回归“受人之托、代人理财”本源，在服务实体经济方面发挥巨大的作用。展望未来，在资管新规和一系列监管政策的共同作用下，信托公司过去“重量而轻质”的发展路径难以为继，面临从高速度发展模式向高质量发展模式的转变。信托业应强化风险管控、把握发展速度、提升发展质效，努力顺应新时代。从发达国家经验看，信托业的良好发展都离不开较为完备的信托法律制度，中国信托业距离美日等发达国家水平仍有相当大的差距，也意味

着中国信托业仍有较大的发展空间。

我司依托优良的资产、规范诚信的经营、良好的品牌形象与商誉、专业化的人才队伍，以及控股股东中国宝武集团的大力支持，为业务拓展和健康成长奠定了基础。

2、不利条件

监管趋严的风险。随着《资管新规》为代表的一系列监管政策落地，推动金融去杠杆后，信托公司原有的商业模式面临挑战。信用环境的恶化以及刚性兑付的彻底打破，使信托产品吸引力下降，资金募集难度加大。同时在新的监管环境下，原信托业务结构中占比较高的银信通道业务和信政业务将进一步萎缩，从而带动信托资产规模继续收缩；此外，去杠杆政策产生的金融市场流动性问题，加大了信托公司获得同业资金的难度，使信托产品的发行成本上升，制约信托行业的盈利能力。但从长期来看，新的外部环境有助于提升信托行业资产管理能力和风险防控意识，加快信托行业转型速度，促进信托行业健康稳健发展。

泛资管领域竞争加剧。资管新时代，在统一监管下，大类产品同质化程度会越来越高，客户需求对于市场的决定性作用会越来越大，市场对于客户的争抢越来越激烈。2019 年银行理财子公司成立，竞争将更趋激烈。考虑到银行理财子公司具有的先天的业务资源、客户资源和品牌等优势，确实将会搅动资管行业新的变化。理财子公司的到来首先就会削弱过往的绝大部分通道业务，继续加速信托去通道的趋势，而且其还会在优质非标资产、高净值等方面与信托公司进行争抢，降低信托公司的市场空间。当然，理财子公司充分发挥其天然禀赋，需要内部机制体制、人才、风险体系的建设和成熟，这需要一个过程，也为信托公司发展壮大提供了有利时机，需要信托公司提前做

出对策，发挥比较优势，在非标产品设计、财产权信托、高端客户综合服务等方面寻求更大的突破口。在资管新时代，打破刚兑后，吸引投资者购买信托产品就更具挑战性。因此，信托公司需要在财富管理理念、信托产品设计、直销能力建设、财富管理团队布局等方面加大投入，这样才能使信托参与到证券、银行、第三方理财机构等成熟财富管理行业的竞争中去。

业务风险。传统的信托业务以通道业务和私募融资业务为主，2018 年伴随宏观经济形势的变化和金融去杠杆，信托业的这两大业务收入增速放缓、盈利率下滑。未来信托公司业务将遭遇进一步收缩的风险。从收入方面看，传统的通道业务继续收缩；主动管理业务方面，近年来持续高歌猛进的房地产业务存在放缓的可能，尤其是在房地产景气度下行阶段；“稳增长”使得基建投资有一定作为，但是需要提升客户资质，选择优质平台；工商企业信托依然受困于风险和可布局的较少而作为不大，而其他新兴领域收入贡献难以超越传统业务。从支出方面看，信托公司直销渠道建设依然加快进行，相关支出会继续增加；信息科技建设投入力度会更大，在整体风险没有实质下降前，拨备计提压力仍会不小，从而带动整体支出增速可能超越营业收入增速。未来信托公司需要摆脱信贷文化以及刚兑思维，建立针对特定风险、特定产品特点的风控体系和风险管理工具；风险控制的目的降低产品波动性，提升对于客户资产的保护，能够更好地尽职履责。创新能力是信托所具有的特质，但是这种创新不是绕监管、规避监管，而是以服务客户需求为根本出发点，创设既合规又能满足客户需求的资管产品。

4.4 内部控制

4.4.1 内部控制环境和内部控制文化

公司根据国家有关法律法规和公司章程，构建了完备的法人治理结构，设立了股东会、董事会和监事会，“三会”分工明确并相互制衡、各司其职、规范运作，分别行使决策权、执行权和监督权。

股东会是公司的权力机构；董事会是公司的常设决策机构，向股东会负责；监事会是公司的监督机构，负责对公司董事、高级管理人员及公司财务和管理进行监督。董事会下设风险管理和审计委员会、信托委员会、人事薪酬委员会和关联交易控制委员会四个专业委员会，加强对公司长期发展战略、高管任职与考核、重大投资风险控制、重大关联交易的审议、信息披露等方面的管理和监督，以进一步完善治理结构、促进董事会科学高效决策。其中风险管理和审计委员会负责审查企业内部控制，监督内部控制的有效实施和内部控制自我评价情况，协调内部控制审计及其他相关事宜。

公司根据自身业务特点和内部控制要求设立了科学、规范的机构及岗位。综合管理部负责组织协调内部控制的建立实施及日常工作。审计稽核部作为内部审计机构对内部控制的有效性进行监督检查。内部审计机构对监督检查中发现的内部控制缺陷，按照内部审计工作程序进行报告；对监督检查中发现的内部控制重大缺陷，有权直接向董事会及其审计委员会、监事会报告。

公司明确界定各部门、各岗位的目标、职责和权限，建立相应的授权、检查和逐级问责制度，确保不相容岗位的相互分离及其在授权范围内履行职能；公司控制架构完善，并制定各层级之间的控制程序，保证董事会及高级管理人员下达的指令能够被有效执行。

公司提倡业务部门是内部控制及风险管理的第一道防线的内控文化。

4.4.2 内部控制措施

公司管理层下设投资决策委员会，在董事会的授权范围内以明晰的分级授权制度、健全的投资控制体系、及时完整的事前管理及过程控制和事后评价，使研究、决策、操作、审核、评价体系既相互配合，又相互制衡。

在日常业务中，公司对固有资产和信托资产设立了相互独立的运作部门，同时在财务核算等环节，通过核算岗位隔离与财务信息隔离，进一步保证了公司固有财产与信托财产的独立管理。

在信托资产运营环节，通过前中后台分工协作，实现了投资决策和交易分离、财产运营和监控保管分离。部门间有效配合且相互制衡，确保投资风险可控。

对于证券投资类项目，公司通过股票池、投资比例指标和人员授权等方面的管理，保证了证券投向、投资比例和不同岗位的投资权限均处于公司的有效控制之下。

对于投融资类项目，事前对交易对手开展尽职调查；风险管理部门和法律合规部门分别出具独立的风控意见书和法务意见书，发表专业意见；项目提交投决会进行集体决策；合同审批流程中相关部门制衡审批；业务部门根据投决会要求和合同约定落实放款前提；风险管理部门设置专岗负责审核放款条件；项目成立后对项目进行贷后投后管理，跟踪分析交易对手还款能力和意愿，根据合同约定对资金用途进行监管；业务部门和风险管理部门定期进行抵质押物的价值进行持续跟踪；持续评价资产质量；根据合同约定建立资金沉淀提示机制；根据项目风险预警信号，建立了相应的报告路线和应对流程。

在业务流程上，公司通过事前、事中、事后控制三者结合进行综合风险防范，其中尤其强调即时的过程控制，各部门发生异常情况后及时汇报，在风险出现苗头后能立即做出反应，采取相应措施，确保

公司内部控制的有效性。

除上述控制措施外，公司还建立了重大风险预警机制和突发事件应急处理机制，明确风险预警标准，对可能发生的重大风险或突发事件，制定应急预案，明确责任人员，规范处理程序，确保突发事件得到及时妥善处理。

4.4.3 信息交流与反馈

公司建立了信息与沟通制度，明确内部控制相关信息的收集、处理和传递程序，确保信息及时沟通，促进内部控制有效运行。

公司各业务部门、财务会计部门、法律合规部门、风险管理部门及行政管理部门负责收集各自职责范围内的各种内部信息和外部信息，通过财务会计资料、经营管理资料、调研报告、专项信息、内部刊物、办公网络等渠道获取内部信息；通过行业协会组织、社会中介机构、业务往来单位、市场调查、来信来访、网络媒体以及有关监管部门等渠道获取外部信息；并对收集的信息进行合理筛选、核对、整合，提高信息的有用性。

公司重要信息及时传递给董事会、监事会。

公司利用信息技术促进信息的集成与共享，充分发挥信息技术在信息与沟通中的作用。公司加强对信息系统开发与维护、访问与变更、数据输入与输出、文件储存与保管、网络安全等方面的控制，保证信息系统安全稳定运行。

公司针对敏感岗位制订了《经营风险控制十条禁令》，明确了敏感岗位需要明令禁止的高风险事项。

公司建立了举报投诉制度和举报人保护制度，设置举报专线，明确举报投诉处理程序、办理时限和办理要求，确保举报、投诉成为公司有效掌握信息的重要途径。

举报投诉制度和举报人保护制度通过《员工手册》在发布和新员工入职时传达至员工本人。

4.4.4 监督评价与纠正

公司审计稽核部门负责对公司内部控制的监督评价与纠正。

公司具有较为完善的内部控制机制，公司审计稽核部是公司独立的监督部门，直接向董事会汇报，是对公司经营活动全过程进行的一种内在经济监督，以防范风险、纠正违规、加强内控为工作目标，对公司内控制度、业务经营、财务活动等实施稽核监督。公司内控管理部门负责牵头对公司规章制度和操作流程的健全性、有效性进行不断梳理整合，使公司的内部控制更加有效、趋于完善。

4.5 风险管理

4.5.1 风险管理概况

公司重视风险管理，通过制定健全的内部规章制度，建立职责分工合理的组织机构，设置专业的风险管理机构，将现代风险管理技术与传统风险管理方法相结合，对可能产生的风险及时做出反应，采取有效措施进行事前、事中、事后的有效控制与管理，并根据实际需要随时对风险管理体系进行调整。

公司风险管理遵循全面性原则、相互制衡原则、一致性原则、时效性原则、定性与定量相结合原则。

(1) 公司经营活动中可能遇到的风险

主要有：信用风险、市场风险、操作风险、流动性风险、政策风险等。

(2) 公司风险管理的基本原则与政策

风险管理贯彻全面性、审慎性、及时性、有效性、独立性等原则，覆盖到公司各项业务、各个部门和各级人员，并渗透到研究、决策、

执行、监督、评价等各个环节；通过事前防范、事中控制、事后监督对风险进行全面综合的管理，促进公司持续、稳健、规范、健康运行。

（3）公司风险管理组织结构与职责划分

公司建立了由董事会及管理层直接领导，以风险管理部门为依托，相关职能部门配合，与各个业务部门全面联系的三级风险管理组织架构。

公司董事会承担风险管理的最终责任，负责审批公司风险管理战略，审定公司总体风险水平，监控和评价风险管理的有效性和公司管理层在风险管理方面的履职情况。

董事会风险管理和审计委员会：由独立董事担任主任委员，履行董事会的风险管理决策职能，负责拟定公司风险管理策略、风险管理总体目标、风险偏好、风险承受度，对公司经营和业务风险控制及管理情况进行监督。

管理层投资决策委员会：投决会是对公司业务进行审议和表决的决策机构，分设固有业务投决会和信托业务投决会，分别负责公司管理层权限内的固有业务和信托业务的重要投资决策。

投审会：投审会是投决会的前置程序，针对公司业务各个环节进行可行性评审，为投决会进行决策提供支持。投审会按照业务属性由固有业务投资预审委员会和信托业务投资预审委员会组成。

财务部：通过会计核算和财务管理对公司财务状况及经营情况进行分析管理。

业务管理部：负责行业研究与战略规划，制定公司业务标准，资金资产配置管理，承担投审会办公室职责及业务信息分析。

风险管理部：负责建立和完善公司风险管理体系和风险管理相关制度；负责公司各类投融资业务的风险审查；负责公司各业务风险的

日常管理,对公司经营管理活动中的各类风险实施有效的事前评估和过程监控,有效化解和降低公司运营风险;负责公司操作风险管理。

法律合规部:主要负责关注、跟踪有关金融法规的最新发展情况,及时组织研究对公司有重大影响的法律合规动态;负责组织公司业务合规管理流程的制定、完善和执行监督;负责合同审查、法律纠纷处理、律师库管理等;负责反洗钱管理工作。

审计稽核部:检查公司内部风险管理制度的日常执行情况,对公司内部风险控制制度的合理性、有效性进行分析,提出改进意见并直接向董事会报告。

各业务部门是风险管理的第一责任部门,承担与其业务相关的风险管理责任。各业务部门是公司风险管理的具体实施单位,在公司各项基本管理制度的基础上,根据具体情况制订本部门的业务管理规定、业务操作流程及风险控制规定。

4.5.2 风险状况

4.5.2.1 信用风险状况

信用风险主要是指交易对手违约造成损失的风险,主要表现为公司在开展固有业务和信托业务时,可能会因交易对手违约而给公司或信托财产带来风险。报告期内,公司发生的各类业务均履行了严格的内部评审程序,合法合规,担保措施充足,交易对手信用等级较高,信用风险可控。按母公司口径,2018年不良信用风险资产期初数为74,720.04万元,期末数为74,720.04万元,未发生变动。基于谨慎角度,我司已于2015年底完成上述风险资产全额减值准备的计提。

4.5.2.2 市场风险状况

市场风险是指公司在运营过程中可能因股价、市场汇率、利率及其他价格因素等变动而产生的风险。具体表现为经济运作周期变化、

金融市场利率波动、通货膨胀、房地产交易、证券市场变化等造成的风险，这些风险可能影响信托财产的价值及信托收益水平，也可能影响公司固有资产价值或导致损失。

2018 年初以来外部宏观环境较为复杂，资本市场面临较大的压力，今年以来上证综指、中小板指数、创业板指数均呈现下跌走势，而代表中小市值的中小板及创业板指数走势在期间更是创下近三年的低点，表现比较弱势。在此市场环境下，公司继续夯实市场风险管理体系，加强市场风险的跟踪管理；建立了比较完善的授权和投决会决策体系，明确规定了管理层和信托投资经理的具体权限范围，对公司所面临的市场风险进行有效管理。同时，公司建立了一套完整的管理体系，将证券投资的研究、决策、执行、监督和评价进行了有效分离，形成了相互监督、相互制约的管理机制。系统管控方面，公司采用资产管理信息系统进行事前风控，每日监控净值并进行事后分析。

4.5.2.3 操作风险状况

操作风险是指由不完善或有问题的内部程序、员工和信息科技系统，以及外部事件所造成损失的风险。

报告期内，公司未发生重大操作风险。

4.5.2.4 流动性风险状况

流动性风险是指按时履行支付义务和付款承诺的能力不足而遭受损失所形成的风险。

公司固有资金主要投资有价证券类，并支持信托业务的发展。公司设置专岗定期跟踪固有资金投向的资产类型，目前流动资产结构和变现能力良好，偿付能力较强。

4.5.2.5 其他风险状况

其他风险主要包括法律风险、声誉风险、战略风险等。法律风险

指公司在业务经营过程中由于不当的法律文书、违约行为或怠于行使自身法律权利等所造成的风险。声誉风险指由于公司内部管理或服务出现问题而引起自身外部社会名声、信誉和公众信任度下降，从而对公司外部市场地位产生消极和不良影响的风险。战略风险是指公司战略制订过程中，无法对宏观经济环境、市场需求、行业竞争格局等变化情况进行准确把握，影响决策的风险。报告期内公司未发生重大其他风险。

4.5.3 风险管理

4.5.3.1 信用风险管理

公司高度重视交易对手信用风险管理，通过事前评估、事中控制、事后监督的风险管理体系来防范和规避信用风险，具体措施包括：①严格按照业务流程、制度规定和相应程序开展各项业务，确保决策者充分了解业务涉及的信用风险；②对交易对手进行全面、深入的信用调查与分析，形成客观、详实的尽职调查报告；③完善投决会议事规则，坚持横向、纵向相结合和集体决策的评审制度，多方面介入排查风险；④制订相关业务展业指引和尽调指引，规范业务发展；⑤严格落实贷款担保等措施，注意对抵押物权属有效性、合法性进行审查，客观、公正评估抵押物；⑥强调事中管理和监控，通过项目实施过程中的业务跟踪及定期的资产五级分类进行风险事中控制；⑦要求定期与不定期进行后期检查。对重点项目，业务部门会同风险管理部门定期进行现场实地走访，对项目运作、企业财务状况及当地市场环境做进一步调研和分析，形成现场检查报告，发现问题及时上报并采取措施，有效防范和化解各类信用风险；⑧根据项目风险预警信号建立了相应的报告路线和应对处置流程；规范了五级分类、风险准备金的计提比例和流程，以提高抗风险能力；⑨严格按财政部《金融企业准备

金计提管理办法》等相关要求，足额计提一般准备；每年从税后利润中按 10%（2009 及以前年度为 5%）的比例提取信托赔偿准备金，本公司按照《金融企业准备金计提管理办法》、《银行信贷损失计提指引》规定，按照金融企业承担风险和损失的资产期末余额的 1.5% 扣除年初一般风险准备余额，提取一般风险准备，以提高公司抵御风险的能力。

4.5.3.2 市场风险管理

公司采取积极的市场风险管理策略和方法，对于证券投资信托都要求有相应的风险管理策略和风险控制措施，包括大类资产配置、仓位比例、个股投资比例限制等，将市场风险控制一定的范围内。

市场风险的监控对系统的依赖度较高，主观判断性较少。随着公司内部管理的不断提升，IT 系统的不断完善，公司市场风险管理的能力将不断提高，公司整体面临的市场风险也将更趋可控。

从公司架构的中后台控制来看，设有法律合规部、风险管理部对证券项目独立发表法律专业意见和风控专业意见，交易室负责独立下单，实现业务部门与操作部门的分离；同时，财务部、运营管理部对相关业务进行资金监管划付和支持。审计稽核部负责事后审核稽查。上述组织架构形成了有效的三级风险管理体系，使得公司的研究、决策、操作、控制和评价相互分离、相互制衡以及相互监督，保证公司经营业务持续、规范、健康运行。

4.5.3.3 操作风险管理

公司持续完善、细化内控管理制度，坚持业务发展与内控管理并举，规范操作程序、防范操作风险。公司在业务尽职调查、产品规范化管理、风险监控、合同档案管理、信息披露等方面不断细化管理要求和规范操作流程，提升业务操作的规范化和精细化水平，消除操作

风险隐患，有效管理各类操作风险。

2018 年公司持续完善风险管理框架与制度，公司修订发布了业务决策机制，风险管理决策体系进一步得到夯实和完善。在业务管理类管理文件方面，持续根据市场环境、监管政策、公司战略、业务定位、资源禀赋等方面对业务规则和指引类文件进行修订完善，进一步优化业务流程。在风险制度执行有效性方面，从制度、流程、岗位、系统等维度持续强化执行力，并提升对制度执行有效性的监督和检查，在日常工作中形成奖惩机制，持续促进规章制度的有效执行。公司内部审计稽核部门持续开展审计工作，对审计发现的流程、内控、操作问题及时予以整改完善，以切实提高内控管理水平，降低操作风险。

4.5.3.4 流动性风险管理

公司高度重视流动性风险，建立流动性风险应急管理机制，公司将持续加强固有资金现金流测算及配置管理，设置具有较高变现能力的自有资金规模的限制，保持固有资金稳定的流动性配置，逐步完善流动性风险管理体系的建设。

4.5.3.5 其他风险管理

法律风险管理方面，公司严格按照相关监管规章，对所有拟开展业务进行合规性审查，确保公司业务开展符合国家相关法律法规规定，并不断优化产品结构和法律文本设计，严格按公司法律文件审批程序进行审批后办理业务。

声誉风险管理方面，公司把声誉构建与公司发展战略和企业文化进行有机结合，对可能影响公司声誉的业务坚决予以回避，尽职管理受托资产，并充分披露，塑造公司专业和诚信的社会形象。

战略风险管理方面，公司管理层根据董事会制订的战略规划，对

公司进行经营管理，定期向董事会报告战略执行情况。同时公司投资决策委员根据公司的战略规划，确定具体的投资规模、投资原则和投资方向，对公司的重大项目进行集体决策。公司配置了专业的研究人员，关注和跟踪宏观经济环境、行业环境和政策的变化，为公司的战略决策提供有力的支持。

5、报告期末及上一年度末的比较式会计报表

5.1 固定资产

5.1.1 会计师事务所审计意见全文

审 计 报 告

瑞华审字[2019]31270002 号

华宝信托有限责任公司：

一、 审计意见

我们审计了华宝信托有限责任公司（以下简称“贵公司”）财务报表，包括 2018 年 12 月 31 日的合并及公司资产负债表，2018 年度的合并及公司利润表、合并及公司现金流量表、合并及公司所有者权益变动表以及相关财务报表附注。

我们认为，后附的财务报表在所有重大方面按照企业会计准则的规定编制，公允反映了贵公司 2018 年 12 月 31 日合并及公司的财务状况以及 2018 年度合并及公司的经营成果和现金流量。

二、 形成审计意见的基础

我们按照中国注册会计师审计准则的规定执行了审计工作。审计报告的“注册会计师对财务报表审计的责任”部分进一步阐述了我们在这些准则下的责任。按照中国注册会计师职业道德守则，我们独立

于贵公司，并履行了职业道德方面的其他责任。我们相信，我们获取的审计证据是充分、适当的，为发表审计意见提供了基础。

三、其他信息

贵公司管理层对其他信息负责。其他信息包括年度报告中涵盖的信息，但不包括财务报表和我们的审计报告。

我们对财务报表发表的审计意见不涵盖其他信息，我们也不对其他信息发表任何形式的鉴证结论。

结合我们对财务报表的审计，我们的责任是阅读其他信息，在此过程中，考虑其他信息是否与财务报表或我们在审计过程中了解到的情况存在重大不一致或者似乎存在重大错报。

基于我们已执行的工作，如果我们确定其他信息存在重大错报，我们应当报告该事实。在这方面，我们无任何事项需要报告。

四、管理层和治理层对财务报表的责任

贵公司管理层（以下简称“管理层”）负责按照企业会计准则的规定编制财务报表，使其实现公允反映，并设计、执行和维护必要的内部控制，以使财务报表不存在由于舞弊或错误导致的重大错报。

在编制财务报表时，管理层负责评估贵公司的持续经营能力，披露与持续经营相关的事项（如适用），并运用持续经营假设，除非管理层计划清算贵公司、终止运营或别无其他现实的选择。

治理层负责监督贵公司的财务报告过程。

五、注册会计师对财务报表审计的责任

我们的目标是对财务报表整体是否不存在由于舞弊或错误导致

的重大错报获取合理保证，并出具包含审计意见的审计报告。合理保证是高水平的保证，但并不能保证按照审计准则执行的审计在某一重大错报存在时总能发现。错报可能由于舞弊或错误导致，如果合理预期错报单独或汇总起来可能影响财务报表使用者依据财务报表作出的经济决策，则通常认为错报是重大的。

在按照审计准则执行审计工作的过程中，我们运用职业判断，并保持职业怀疑。同时，我们也执行以下工作：

（一）识别和评估由于舞弊或错误导致的财务报表重大错报风险，设计和实施审计程序以应对这些风险，并获取充分、适当的审计证据，作为发表审计意见的基础。由于舞弊可能涉及串通、伪造、故意遗漏、虚假陈述或凌驾于内部控制之上，未能发现由于舞弊导致的重大错报的风险高于未能发现由于错误导致的重大错报的风险。

（二）了解与审计相关的内部控制，以设计恰当的审计程序，但目的并非对内部控制的有效性发表意见。

（三）评价管理层选用会计政策的恰当性和作出会计估计及相关披露的合理性。

（四）对管理层使用持续经营假设的恰当性得出结论。同时，根据获取的审计证据，就可能对贵公司持续经营能力产生重大疑虑的事项或情况是否存在重大不确定性得出结论。如果我们得出结论认为存在重大不确定性，审计准则要求我们在审计报告中提请报表使用者注意财务报表中的相关披露；如果披露不充分，我们应当发表非无保留意见。我们的结论基于截至审计报告日可获得的信息。然而，未

来的事项或情况可能导致贵公司不能持续经营。

（五）评价财务报表的总体列报、结构和内容（包括披露），并评价财务报表是否公允反映相关交易和事项。

（六）就贵公司中实体或业务活动的财务信息获取充分、适当的审计证据，以对财务报表发表意见。我们负责指导、监督和执行集团审计。我们对审计意见承担全部责任。

我们与治理层就计划的审计范围、时间安排和重大审计发现等事项进行沟通，包括沟通我们在审计中识别出的值得关注的内部控制缺陷。

5.1.2 资产负债表

合并资产负债表

2018年12月31日

编制单位：华宝信托有限责任公司

金额单位：人民币万元

项 目	年末余额	年初余额	项 目	年末余额	年初余额
流动资产：			流动负债：		
货币资金	230,055.11	196,948.76	短期借款	-	-
结算备付金	571.35	304.80	向中央银行借款	-	-
拆出资金	-	-	吸收存款及同业存放	-	-
以公允价值计量且变动计入当期损益的金融资产	212,546.32	93,587.11	拆入资金	-	60,000.00
衍生金融资产	-	-	以公允价值计量且变动计入当期损益的金融负债	792.82	632.46
应收票据及应收账款	11,426.83	10,252.29	衍生金融负债	-	-
预付款项	801.78	-	应付票据及应付账款	-	-
应收保费	-	-	预收款项	-	-
应收分保账款	-	-	卖出回购金融资产款	-	-
应收分保合同准备金	-	-	应付手续费及佣金	-	-
其他应收款	7,482.86	9,607.05	应付职工薪酬	41,729.51	38,989.16
买入返售金融资产	54,800.20	3,830.15	应交税费	35,279.45	49,001.33
存货	-	-	其他应付款	51,444.33	75,493.88
持有待售资产	-	-	应付分保账款	-	-
一年内到期的非流动资产	-	-	保险合同准备金	-	-
其他流动资产	60.20	1,247.06	代理买卖证券款	-	-
流动资产合计	517,744.64	315,777.21	代理承销证券款	-	-
非流动资产：			持有待售负债	-	-
发放贷款及垫款	-	-	一年内到期的非流动负债	-	-
可供出售金融资产	395,335.96	637,758.31	其他流动负债	120,000.00	150,000.00
持有至到期投资	-	-	流动负债合计	249,246.11	374,116.83
长期应收款	-	-	非流动负债：		
长期股权投资	78,022.66	78,706.17	长期借款	-	-
投资性房地产	79.04	83.82	应付债券	-	-
固定资产	2,049.17	2,138.46	长期应付款	-	-
在建工程	322.83	-	长期应付职工薪酬	-	-
工程物资	-	-	预计负债	17.52	43.89
生产性生物资产	-	-	递延收益	-	-
油气资产	-	-	递延所得税负债	3,816.48	5,873.65
无形资产	1,786.44	1,769.48	其他非流动负债	24,649.74	642.26
开发支出	-	-	非流动负债合计	28,483.74	6,559.80
商誉	-	-	负债合计	277,729.85	380,676.63
长期待摊费用	483.08	635.88	所有者权益：		
递延所得税资产	26,559.79	25,499.68	实收资本	374,400.00	374,400.00
其他非流动资产	235,478.90	216,169.85	其他权益工具	-	-
非流动资产合计	740,117.86	962,761.65	资本公积	3,726.17	3,726.17
			减：库存股	-	-
			专项储备	-	-
			其他综合收益	8,682.93	15,881.71
			盈余公积	83,623.79	74,134.37
			一般风险准备	100,851.61	90,843.43
			未分配利润	311,207.32	253,011.66
			归属于母公司所有者权益合计	882,491.82	811,997.34
			少数股东权益	97,640.83	85,864.89
			所有者权益合计	980,132.65	897,862.23
资产总计	1,257,862.50	1,278,538.86	负债和所有者权益总计	1,257,862.50	1,278,538.86

法定代表人：张轶

主管会计工作负责人：张晓喆

会计机构负责人：蒋勋

母公司资产负债表

2018年12月31日

编制单位：华宝信托有限责任公司

金额单位：人民币万元

资 产	年 末 数	年 初 数	负 债 和 所 有 者 权 益	年 末 数	年 初 数
资产：			负债：		
现金及存放中央银行款项	-	-	向中央银行借款	-	-
存放同业款项	96,808.81	58,607.38	同业及其他金融机构存放款项	-	-
贵金属	-	-	拆入资金	-	60,000.00
拆出资金	-	-	以公允价值计量且变动计入当期损益的金融负债	-	-
以公允价值计量且变动计入当期损益的金融资产	105,341.20	12,247.46	衍生金融负债	-	-
衍生金融资产	-	-	卖出回购金融资产款	-	-
买入返售金融资产	50,000.05	-	吸收存款	-	-
应收票据及应收账款	-	-	应付票据及应付账款	-	-
其他应收款	6,403.27	8,543.89	其他应付款	37,533.61	60,738.09
发放贷款及垫款	-	-	应付职工薪酬	22,256.05	20,673.74
可供出售金融资产	411,019.92	654,017.00	应交税费	18,076.93	31,730.97
持有至到期投资	-	-	预计负债	-	-
长期股权投资	77,844.43	78,527.94	应付债券	-	-
投资性房地产	79.04	83.82	递延所得税负债	5,259.15	7,353.86
固定资产净额	1,188.44	1,189.48	持有待售负债	-	-
在建工程	322.83	-	递延收益	-	-
无形资产净额	1,435.67	1,347.73	其他负债	144,649.74	150,642.26
长期待摊费用	359.88	635.88	负债合计	227,775.48	331,138.92
递延所得税资产	20,991.91	20,991.91	所有者权益：		
持有待售资产	-	-	实收资本	374,400.00	374,400.00
其他资产	235,454.33	216,145.28	其他权益工具	-	-
			资本公积	10,877.67	10,877.67
			减：库存股	-	-
			其他综合收益	9,988.43	18,025.95
			盈余公积	84,350.72	74,861.30
			一般风险准备	101,215.07	91,206.89
			未分配利润	198,642.40	151,827.04
			所有者权益合计	779,474.29	721,198.86
资产总计	1,007,249.76	1,052,337.77	负债和所有者权益总计	1,007,249.76	1,052,337.77

法定代表人：张轶

主管会计工作负责人：张晓喆

会计机构负责人：蒋勋

5.1.3 利润表

合并利润表

2018年度

编制单位：华宝信托有限责任公司

金额单位：人民币万元

项 目	本年金额	上年金额
一、营业总收入	231,347.47	241,310.12
其中：营业收入	72.87	147.56
利息收入	13,133.84	10,169.53
已赚保费	-	-
手续费及佣金收入	218,140.76	230,993.03
二、营业总成本	113,728.71	115,464.81
其中：营业成本	4.78	4.78
利息支出	4,175.90	3,384.69
手续费及佣金支出	1,860.08	3,111.36
退保金	-	-
赔付支出净额	-	-
提取保险合同准备金净额	-	-
保单红利支出	-	-
分保费用	-	-
税金及附加	1,341.32	1,266.15
业务及管理费	106,286.63	108,053.88
资产减值损失	60.00	-356.05
加：公允价值变动损益（损失以“-”号填列）	-4,799.44	4,351.67
投资收益（损失以“-”号填列）	38,947.32	38,754.81
其中：对联营企业和合营企业的投资收益	549.48	158.17
汇兑收益（损失以“-”号填列）	4.08	10.44
资产处置收益（损失以“-”号填列）	-	-
其他收益	16,512.00	50.45
三、营业利润（亏损以“-”号填列）	168,282.72	169,012.67
加：营业外收入	77.44	2,382.32
减：营业外支出	56.41	38.00
其中：非流动资产处置损失	-	-
四、利润总额（亏损总额以“-”号填列）	168,303.75	171,356.99
减：所得税费用	40,514.65	40,966.03
五、净利润（净亏损以“-”号填列）	127,789.10	130,390.96
（一）按经营持续性分类	-	-
1、持续经营净利润（净亏损以“-”号填列）	127,789.10	130,390.96
2、终止经营净利润（净亏损以“-”号填列）	-	-
（二）按所有权归属分类	-	-
1、少数股东损益	21,514.69	20,337.62
2、归属于母公司所有者的净利润	106,274.42	110,053.34
六、每股收益：	-	-
（一）基本每股收益	-	-
（二）稀释每股收益	-	-
六、其他综合收益	-7,137.52	-4,954.66
归属于母公司所有者的其他综合收益的税后净额	-7,198.78	-4,875.26
（一）以后不能重分类进损益的其他综合收益	-	-
1、重新计量设定受益计划变动额	-	-
2、权益法下不能转损益的其他综合收益	-	-
（二）以后将重分类进损益的其他综合收益	-7,198.78	-4,875.26
1、权益法下可转损益的其他综合收益	-1,232.98	-2,810.87
2、可供出售金融资产公允价值变动损益	-6,029.55	-1,981.75
3、持有至到期投资重分类为可供出售金融资产损益	-	-
4、现金流量套期损益的有效部分	-	-
5、外币财务报表折算差额	63.75	-82.64
归属于少数股东的其他综合收益的税后净额	61.25	-79.40
七、综合收益总额	120,651.58	125,436.30
归属于母公司所有者的综合收益总额	99,075.64	105,178.07
归属于少数股东的综合收益总额	21,575.94	20,258.23

法定代表人：张轶

主管会计工作负责人：张晓喆

会计机构负责人：蒋勋

母公司利润表

2018年度

编制单位：华宝信托有限责任公司

金额单位：人民币万元

项 目	本年数	上年数
一、营业收入	164,957.39	163,428.05
利息净收入	1,111.49	1.33
利息收入	5,287.39	3,386.02
利息支出	4,175.90	3,384.69
手续费及佣金净收入	104,306.02	121,115.94
手续费及佣金收入	106,166.10	124,227.30
手续费及佣金支出	1,860.08	3,111.36
投资收益(损失以“-”填列)	43,825.11	41,284.80
其中:对联营企业和合营企业的投资收益	549.48	158.17
公允价值变动损益(损失以“-”填列)	693.87	970.41
汇兑收益(损失以“-”填列)	12.74	-14.41
其他业务收入	29.96	19.52
资产处置收益(损失以“-”填列)	-	-
其他收益	14,978.22	50.45
二、营业支出	43,167.97	44,234.91
税金及附加	743.60	764.61
业务及管理费	42,419.60	43,821.56
资产减值损失	-	-356.05
其他业务成本	4.78	4.78
三、营业利润(亏损以“-”填列)	121,789.42	119,193.14
加:营业外收入	38.77	216.73
减:营业外支出	-	-
四、利润总额(亏损总额以“-”填列)	121,828.19	119,409.88
减:所得税费用	26,934.08	27,379.40
五、净利润(净亏损以“-”号填列)	94,894.12	92,030.48
(一)持续经营净利润(净亏损以“-”号填列)	94,894.12	92,030.48
(二)终止经营净利润(净亏损以“-”号填列)	-	-
六、其他综合收益	-8,037.52	-1,403.43
(一)以后不能重分类进损益的其他综合收益	-	-
1、重新计量设定受益计划变动额	-	-
2、权益法下不能转损益的其他综合收益	-	-
(二)以后将重分类进损益的其他综合收益	-8,037.52	-1,403.43
1、权益法下可转损益的其他综合收益	-1,232.98	-2,810.87
2、可供出售金融资产公允价值变动损益	-6,804.54	1,407.45
3、持有至到期投资重分类为可供出售金融资产损益	-	-
4、现金流量套期损益的有效部分	-	-
5、外币财务报表折算差额	-	-
七、综合收益总额	86,856.59	90,627.05

法定代表人：张轶

主管会计工作负责人：张晓喆

会计机构负责人：蒋勋

5.1.4 所有者权益变动

合并所有者权益变动表
2018年度

编制单位：华宝信托有限责任公司

金额单位：人民币万元

项 目	本 年 金 额								少数股东权益	所有者权益合计
	实收资本	其他权益工具	资本公积	减：库存股	其他综合收益	盈余公积	一般风险准备	未分配利润		
一、上年年末余额	374,400.00	-	3,726.17	-	15,881.71	74,134.37	90,843.43	253,011.66	85,864.89	897,862.23
加：会计政策变更	-	-	-	-	-	-	-	-	-	-
前期差错更正	-	-	-	-	-	-	-	-	-	-
其他	-	-	-	-	-	-	-	-	-	-
二、本年初余额	374,400.00	-	3,726.17	-	15,881.71	74,134.37	90,843.43	253,011.66	85,864.89	897,862.23
三、本年增减变动金额（减少以“-”号填列）	-	-	-	-	-7,198.78	9,489.41	10,008.18	58,195.67	11,775.94	82,270.42
（一）综合收益总额	-	-	-	-	-7,198.78	-	-	106,274.42	21,575.94	120,651.58
（二）所有者投入和减少资本	-	-	-	-	-	-	-	-	-	-
1.所有者投入资本	-	-	-	-	-	-	-	-	-	-
2.其他权益工具持有者投入资本	-	-	-	-	-	-	-	-	-	-
3.股份支付计入所有者权益的金额	-	-	-	-	-	-	-	-	-	-
4.其他	-	-	-	-	-	-	-	-	-	-
（三）利润分配	-	-	-	-	-	9,489.41	10,008.18	-48,078.75	-9,800.00	-38,381.16
1.提取盈余公积	-	-	-	-	-	9,489.41	-	-9,489.41	-	-
2.提取一般风险准备	-	-	-	-	-	-	10,008.18	-10,008.18	-	-
3.对所有者的分配	-	-	-	-	-	-	-	-28,581.16	-9,800.00	-38,381.16
4.其他	-	-	-	-	-	-	-	-	-	-
（四）所有者权益内部结转	-	-	-	-	-	-	-	-	-	-
1.资本公积转增资本	-	-	-	-	-	-	-	-	-	-
2.盈余公积转增资本	-	-	-	-	-	-	-	-	-	-
3.盈余公积弥补亏损	-	-	-	-	-	-	-	-	-	-
4.一般风险准备弥补亏损	-	-	-	-	-	-	-	-	-	-
5.结转重新计量设定受益计划净负债或净资产所产生的变动	-	-	-	-	-	-	-	-	-	-
6.其他	-	-	-	-	-	-	-	-	-	-
（六）专项储备	-	-	-	-	-	-	-	-	-	-
1.本年提取	-	-	-	-	-	-	-	-	-	-
2.本年使用	-	-	-	-	-	-	-	-	-	-
四、本年年末余额	374,400.00	-	3,726.17	-	8,682.93	83,623.79	100,851.61	311,207.32	97,640.83	980,132.65

法定代表人：张轶

主管会计工作负责人：张晓洁

会计机构负责人：蒋勋

合并所有者权益变动表（续）

2018年度

编制单位：华宝信托有限责任公司

金额单位：人民币万元

项 目	上年金额								少数股东权益	所有者权益合计
	归属于母公司所有者权益									
	实收资本	其他权益工具	资本公积	减：库存股	其他综合收益	盈余公积	一般风险准备	未分配利润		
一、上年年末余额	374,400.00	-	3,726.17	-	20,756.97	64,931.33	64,807.60	204,981.21	73,306.66	806,909.95
加：会计政策变更	-	-	-	-	-	-	-	-	-	-
前期差错更正	-	-	-	-	-	-	-	-	-	-
其他	-	-	-	-	-	-	-	-	-	-
二、本年初余额	374,400.00	-	3,726.17	-	20,756.97	64,931.33	64,807.60	204,981.21	73,306.66	806,909.95
三、本年增减变动金额（减少以“-”号填列）	-	-	-	-	-4,875.26	9,203.05	26,035.83	48,030.44	12,558.23	90,952.28
（一）综合收益总额	-	-	-	-	-4,875.26	-	-	110,053.34	20,258.23	125,436.30
（二）所有者投入和减少资本	-	-	-	-	-	-	-	-	-	-
1.所有者投入资本	-	-	-	-	-	-	-	-	-	-
2.其他权益工具持有者投入资本	-	-	-	-	-	-	-	-	-	-
3.股份支付计入所有者权益的金额	-	-	-	-	-	-	-	-	-	-
4.其他	-	-	-	-	-	-	-	-	-	-
（三）利润分配	-	-	-	-	-	9,203.05	26,035.83	-62,022.89	-7,700.00	-34,484.01
1.提取盈余公积	-	-	-	-	-	9,203.05	-	-9,203.05	-	-
2.提取一般风险准备	-	-	-	-	-	-	26,035.83	-26,035.83	-	-
3.对所有者的分配	-	-	-	-	-	-	-	-26,784.01	-7,700.00	-34,484.01
4.其他	-	-	-	-	-	-	-	-	-	-
（四）所有者权益内部结转	-	-	-	-	-	-	-	-	-	-
1.资本公积转增资本	-	-	-	-	-	-	-	-	-	-
2.盈余公积转增资本	-	-	-	-	-	-	-	-	-	-
3.盈余公积弥补亏损	-	-	-	-	-	-	-	-	-	-
4.一般风险准备弥补亏损	-	-	-	-	-	-	-	-	-	-
5.结转重新计量设定受益计划净负债或净资产所产生的变动	-	-	-	-	-	-	-	-	-	-
6.其他	-	-	-	-	-	-	-	-	-	-
（六）专项储备	-	-	-	-	-	-	-	-	-	-
1.本年提取	-	-	-	-	-	-	-	-	-	-
2.本年使用	-	-	-	-	-	-	-	-	-	-
四、本年年末余额	374,400.00	-	3,726.17	-	15,881.71	74,134.37	90,843.43	253,011.66	85,864.89	897,862.23

法定代表人：张轶

主管会计工作负责人：张晓喆

会计机构负责人：蒋勋

母公司所有者权益变动表
2018年度

编制单位：华宝信托有限责任公司

金额单位：人民币万元

项 目	本 年 金 额								
	实收资本	其他权益工具	资本公积	减：库存股	其他综合收益	盈余公积	一般风险准备	未分配利润	所有者权益合计
一、上年年末余额	374,400.00	-	10,877.67	-	18,025.95	74,861.30	91,206.89	151,827.04	721,198.86
加：会计政策变更	-	-	-	-	-	-	-	-	-
前期差错更正	-	-	-	-	-	-	-	-	-
其他	-	-	-	-	-	-	-	-	-
二、本年初余额	374,400.00	-	10,877.67	-	18,025.95	74,861.30	91,206.89	151,827.04	721,198.86
三、本年增减变动金额（减少以“ -”号填列）	-	-	-	-	-8,037.52	9,489.41	10,008.18	46,815.37	58,275.43
（一）综合收益总额	-	-	-	-	-8,037.52	-	-	94,894.12	86,856.59
（二）所有者投入和减少资本	-	-	-	-	-	-	-	-	-
1.所有者投入资本	-	-	-	-	-	-	-	-	-
2.其他权益工具持有者投入资本	-	-	-	-	-	-	-	-	-
3.股份支付计入所有者权益的金额	-	-	-	-	-	-	-	-	-
4.其他	-	-	-	-	-	-	-	-	-
（三）利润分配	-	-	-	-	-	9,489.41	10,008.18	-48,078.75	-28,581.16
1.提取盈余公积	-	-	-	-	-	9,489.41	-	-9,489.41	-
2.提取一般风险准备	-	-	-	-	-	-	10,008.18	-10,008.18	-
3.对所有者的分配	-	-	-	-	-	-	-	-28,581.16	-28,581.16
4.其他	-	-	-	-	-	-	-	-	-
（四）所有者权益内部结转	-	-	-	-	-	-	-	-	-
1.资本公积转增资本	-	-	-	-	-	-	-	-	-
2.盈余公积转增资本	-	-	-	-	-	-	-	-	-
3.盈余公积弥补亏损	-	-	-	-	-	-	-	-	-
4.一般风险准备弥补亏损	-	-	-	-	-	-	-	-	-
5.结转重新计量设定受益计划净负债 或净资产所产生的变动	-	-	-	-	-	-	-	-	-
6.其他	-	-	-	-	-	-	-	-	-
（六）专项储备	-	-	-	-	-	-	-	-	-
1.本年提取	-	-	-	-	-	-	-	-	-
2.本年使用	-	-	-	-	-	-	-	-	-
四、本年年末余额	374,400.00	-	10,877.67	-	9,988.43	84,350.72	101,215.07	198,642.40	779,474.29

法定代表人：张轶

主管会计工作负责人：张晓喆

会计机构负责人：蒋勋

母公司所有者权益变动表（续）
2018年度

编制单位：华宝信托有限责任公司

金额单位：人民币万元

项 目	上年金额								
	实收资本	其他权益工具	资本公积	减：库存股	其他综合收益	盈余公积	一般风险准备	未分配利润	所有者权益合计
一、上年年末余额	374,400.00	-	10,877.67	-	19,429.38	65,658.26	65,171.06	121,819.45	657,355.82
加：会计政策变更	-	-	-	-	-	-	-	-	-
前期差错更正	-	-	-	-	-	-	-	-	-
其他	-	-	-	-	-	-	-	-	-
二、本年初余额	374,400.00	-	10,877.67	-	19,429.38	65,658.26	65,171.06	121,819.45	657,355.82
三、本年增减变动金额（减少以“-”号填列）	-	-	-	-	-1,403.43	9,203.05	26,035.83	30,007.59	63,843.04
（一）综合收益总额	-	-	-	-	-1,403.43	-	-	92,030.48	90,627.05
（二）所有者投入和减少资本	-	-	-	-	-	-	-	-	-
1.所有者投入资本	-	-	-	-	-	-	-	-	-
2.其他权益工具持有者投入资本	-	-	-	-	-	-	-	-	-
3.股份支付计入所有者权益的金额	-	-	-	-	-	-	-	-	-
4.其他	-	-	-	-	-	-	-	-	-
（三）利润分配	-	-	-	-	-	9,203.05	26,035.83	-62,022.89	-26,784.01
1.提取盈余公积	-	-	-	-	-	9,203.05	-	-9,203.05	-
2.提取一般风险准备	-	-	-	-	-	-	26,035.83	-26,035.83	-
3.对所有者的分配	-	-	-	-	-	-	-	-26,784.01	-26,784.01
4.其他	-	-	-	-	-	-	-	-	-
（四）所有者权益内部结转	-	-	-	-	-	-	-	-	-
1.资本公积转增资本	-	-	-	-	-	-	-	-	-
2.盈余公积转增资本	-	-	-	-	-	-	-	-	-
3.盈余公积弥补亏损	-	-	-	-	-	-	-	-	-
4.一般风险准备弥补亏损	-	-	-	-	-	-	-	-	-
5.结转重新计量设定受益计划净负债或净资产所产生的变动	-	-	-	-	-	-	-	-	-
6.其他	-	-	-	-	-	-	-	-	-
（六）专项储备	-	-	-	-	-	-	-	-	-
1.本年提取	-	-	-	-	-	-	-	-	-
2.本年使用	-	-	-	-	-	-	-	-	-
四、本年年末余额	374,400.00	-	10,877.67	-	18,025.95	74,861.30	91,206.89	151,827.04	721,198.86

法定代表人：张轶

主管会计工作负责人：张晓喆

会计机构负责人：蒋勋

5.2 信托资产

5.2.1 信托项目资产负债汇总表

信托项目资产负债汇总表
2018年12月31日

编制单位：华宝信托有限责任公司

单位：人民币万元

资产	期末数	期初数	负债：	期末数	期初数
资产：			负债：		
现金及存放中央银行款项	-	-	向中央银行借款	-	-
存放同业款项	2,655,171.19	5,167,158.53	同业及其他金融机构存放款项	-	-
拆出资金	-	-	拆入资金	-	-
以公允价值计量且其变动计入当期损益的金融资产	12,520,227.77	12,618,617.42	以公允价值计量且其变动计入当期损益的金融负债	-	-
衍生金融资产	-	-	衍生金融负债	-	-
买入返售金融资产	3,512,167.74	4,609,503.91	应付受托人报酬	-	-
应收票据	-	-	应付保管费	-	-
应收账款	-	5,000.00	应付受益人收益	-	-
应收股利	-	-	应付销售服务费	-	-
应收利息	-	-	应交税费	3,797.23	-
其他应收款	858,770.23	214,774.73	其他应付款	710,518.93	1,285,456.55
发放贷款和垫款	11,090,495.72	8,652,450.00	其他负债	-	-
可供出售金融资产	16,527,156.04	22,957,573.74	负债合计	714,316.16	1,285,456.55
持有至到期投资	-	-			
长期股权投资	6,305,454.51	5,318,574.80	信托权益：		
投资性房地产	-	-	实收信托	48,389,135.18	54,770,467.35
固定资产	-	-	资本公积	37,989.96	43,013.60
无形资产	-	-	其他综合收益	7,632.33	358,489.42
其他资产	12,849.49	15,293.91	未分配利润	4,333,219.06	3,101,520.13
			信托权益合计	52,767,976.52	58,273,490.50
资产总计	53,482,292.68	59,558,947.05	负债和信托权益总计	53,482,292.68	59,558,947.05

法定代表人：张轶

主管会计工作负责人：张晓喆

会计机构负责人：蒋勋

5.2.2 信托项目利润及利润分配汇总表

信托项目利润及利润分配汇总表
2018年度

编制单位：华宝信托有限责任公司

金额单位：人民币万元

项目	本年累计数	上年累计数
一、信托营业收入	2,191,775.29	1,891,391.39
利息收入	815,923.98	715,420.69
投资收益（损失以“-”号填列）	1,209,418.73	1,393,043.07
其中：对联营企业和合营企业的投资收益	-	-
公允价值变动收益（损失以“-”号填列）	19,623.80	-380,239.01
租赁收入	-	-
汇兑收益（损失以“-”号填列）	5,673.03	-6,301.13
其他业务收入	141,135.75	169,467.77
二、信托营业支出	141,062.05	143,524.33
税金及附加	4,105.17	96.05
业务及管理费	136,956.88	143,428.28
资产减值损失	-	-
其他业务成本	-	-
三、利润总额（亏损总额以“-”号填列）	2,050,713.24	1,747,867.07
加：期初未分配信托利润	3,101,520.13	3,715,862.35
损益平准金影响额	2,557,150.74	464,646.56
四、可供分配的信托利润	7,709,384.11	5,928,375.98
减：本期已分配信托利润	3,376,165.05	2,826,855.84
五、期末未分配信托利润	4,333,219.06	3,101,520.13
六、其他综合收益	-350,857.10	-45,182.36
七、综合收益总额	4,257,006.88	2,167,331.26

法定代表人：张轶

主管会计工作负责人：张晓喆

会计机构负责人：蒋勋

6、会计报表附注

6.1 年度会计报表编制基准、会计政策、会计估计和核算方法发生的变化。

报告年度会计报表编制基准、会计政策、会计估计和核算方法未发生变化。

6.2 或有事项说明

截至 2018 年 12 月 31 日止，本公司无需要披露的重大或有事项。

6.3 重要资产转让及其出售的说明

本公司 2018 年未发生重要资产的转让。

6.4 会计报表中重要项目的明细资料（以下为母公司口径）

6.4.1 固有资产经营情况

6.4.1.1 按信用风险五级分类结果披露信用风险资产的期初、期末数

表 6.4.1.1（单位：万元）

信用风险资产五级分类	正常类	关注类	次级类	可疑类	损失类	信用风险资产合计	不良信用风险资产合计	不良信用风险资产率（%）
期末数	747,417.67	-	-	74,702.84	17.20	822,137.71	74,720.04	9.09%
期初数	811,943.67	-	-	74,702.84	17.20	886,663.71	74,720.04	8.43%

注：不良资产合计=次级类+可疑类+损失类

6.4.1.2 各项资产减值损失准备的期初、本期计提、本期转回、本期核销、期末数

表 6.4.1.2（单位：万元）

	期初数	本期计提	本期转回	本期核销	期末数
贷款损失准备	-	-	-	-	-
一般准备	-	-	-	-	-
专项准备	-	-	-	-	-
其他资产减值准备	81,786.27	-	-	-	81,786.27

可供出售金融资产减值准备	74,702.84	-	-	-	74,702.84
持有至到期投资减值准备	-	-	-	-	-
长期股权投资减值准备	7,066.23	-	-	-	7,066.23
坏账准备	17.20	-	-	-	17.20
投资性房地产减值准备	-	-	-	-	-

注：公司于以前年度对华宝证券的长期股权投资计提了 7,066.23 万减值准备，根据目前华宝证券的经营情况，实际该项长期股权投资已不存在减值迹象。

6.4.1.3 固有业务股票投资、基金投资、债券投资、股权投资等投资业务的期初数、期末数。

表 6.4.1.3（单位：万元）

	股票	基金	债券	长期股权投资	其他投资	合计
期初数	1,851.79	17,597.80	-	78,527.94	646,814.87	744,792.40
期末数	1,081.47	110,281.48	-	77,844.43	404,998.17	594,205.55

6.4.1.4 固有长期股权投资的企业名称、占被投资企业权益比例、主要经营活动及投资收益情况等。

表 6.4.1.4（单位：万元）

企业名称	占被投资企业权益的比例	主要经营活动	投资收益
1. 华宝基金管理有限公司	51%	基金管理、发起设立基金以及中国证监会批准的其他业务。	10,200.00
2. 华宝证券有限责任公司	16.9322%	证券经纪、证券投资咨询、证券自营。	549.48

注：投资收益的口径为影响 2018 年损益的长期股权投资收益金额。

6.4.1.5 固有贷款的企业名称、占贷款总额的比例和还款情况等。
无。

6.4.1.6 表外业务的期初数、期末数；按照代理业务、担保业务和其他类型表外业务分别披露。

无。

6.4.1.7 公司当年的收入结构。

表 6.4.1.7 (单位: 万元)

收入结构	合并口径		母公司口径	
	金额	占比	金额	占比
手续费及佣金收入	218,140.76	77.33%	106,166.10	62.08%
其中: 信托手续费收入	106,166.10	37.64%	106,166.10	62.08%
投资银行业务收入	-	0.00%	-	0.00%
利息收入	13,133.84	4.66%	5,287.39	3.09%
其他业务收入	72.87	0.03%	29.96	0.02%
其中: 计入信托业务收入部分	-	0.00%	-	0.00%
投资收益	34,147.88	12.11%	44,518.97	26.03%
其中: 股权投资收益	549.48	0.19%	10,749.48	6.29%
公允价值变动收益	-4,799.44	-1.70%	693.87	0.41%
其他投资收益	38,397.84	13.62%	33,075.62	19.33%
营业外收入	16,589.44	5.87%	15,016.99	8.78%
收入合计	282,084.79	100.00%	171,019.41	100.00%

注: 1、以上收入结构表为规定格式, 故此处收入合计未含汇兑损益。

本年度公司(母公司口径)实现信托业务收入总额 106,020.76 万元, 其中以手续费及佣金确认的信托业务收入金额 90,323.91 万元, 以业绩报酬形式确认的信托业务收入(浮动报酬)金额 15,842.19 万元, 无以其他形式确认的信托业务收入。

6.4.2 披露信托资产管理情况

6.4.2.1 信托资产的期初数、期末数。

表 6.4.2.1 (单位: 万元)

信托资产	期初数	期末数
集合	16,223,689.10	12,911,077.16
单一	41,675,726.40	39,382,138.87
财产权	1,659,531.55	1,189,076.65
合计	59,558,947.05	53,482,292.68

6.4.2.1.1 主动管理型信托业务的信托资产期初数、期末数。

表 6.4.2.1.1 (单位: 万元)

主动管理型信托资产	期初数	期末数
证券投资类	15,358,364.23	16,329,426.83
股权投资类	277,125.86	497,638.35
融资类	3,540,170.01	3,949,578.24
事务管理类	-	-
组合投资类	6,279,053.16	4,045,170.33
合计	25,454,713.26	24,821,813.75

6.4.2.1.2 被动管理型信托业务的信托资产期初数、期末数。

表 6.4.2.1.2 (单位: 万元)

被动管理型信托资产	期初数	期末数
证券投资类	8,459,314.33	1,988,294.75
股权投资类	360,340.57	850,675.91
融资类	2,365,677.19	2,547,883.81
事务管理类	20,407,948.11	20,560,424.97
组合投资类	2,510,953.59	2,713,199.49
合计	34,104,233.79	28,660,478.93

6.4.2.2 本年度已清算结束的信托项目个数、实收信托合计金额、加权平均实际年化收益率。

本公司本年度终止的信托项目个数为 352 个，本金合计为 5,714,955.08 万元，加权平均实际年化收益率为 5.40%。

6.4.2.2.1 本年度已清算结束的集合类、单一类资金信托项目和财产管理类信托项目个数、实收信托金额、加权平均实际年化收益率。

表 6.4.2.2.1 (单位:万元)

已清算结束信托项目	项目个数	实收信托合计金额	加权平均实际年化收益率
集合类	100	1,922,168.82	4.41%
单一类	226	3,226,425.80	6.33%
财产管理类	26	566,360.46	3.42%

6.4.2.2.2 本年度已清算结束的主动管理型信托项目个数、实收信托合计金额、加权平均实际年化收益率。

表 6.4.2.2.2 (单位: 万元)

已清算结束信托项目	项目个数	实收信托合计金额	加权平均实际年化收益率
证券投资类	185	1,281,357.35	7.77%
股权投资类	2	82,582.77	6.46%
融资类	15	686,284.08	5.65%
组合投资类	25	505,759.82	5.05%
事务管理类	0	-	0.00%

6.4.2.2.3 本年度已清算结束的被动管理型信托项目个数、实收信托合计金额、加权平均实际年化收益率。

表 6.4.2.2.3 (单位: 万元)

已清算结束信托项目	项目个数	实收信托合计金额	加权平均实际年化收益率
证券投资类	8	41,649.63	3.17%
股权投资类	0	-	0.00%
融资类	7	636,981.13	5.20%
组合投资类	0	-	0.00%
事务管理类	110	2,480,340.30	4.22%

6.4.2.3 本年度新增的集合类、单一类和财产管理类信托项目个数、实收信托合计金额。

表 6.4.2.3 (单位: 万元)

新增信托项目	项目个数	实收信托合计金额
集合类	1094	2,536,562.00
单一类	156	4,274,479.73
财产管理类	6	465,998.94
新增合计	1256	7,277,040.67
其中: 主动管理型	1097	2,894,352.79
被动管理型	159	4,382,687.88

6.4.2.4 信托业务创新成果和特色业务有关情况

在资管新规和一系列监管政策的共同作用下,信托业管理资产规模增速和发展效益水平均出现回落趋势,同时信托资产结构不断优

化、行业资本实力继续增强、主动管理能力持续提高，转型发展步伐更加坚定，信托业已经开始从高速增长阶段迈向高质量发展阶段。

公司结合自身禀赋，顺应市场变化，主动寻求转型，确认了在未来的发展方向和战略定位。公司实施“专业化发展和一体化管理”：确定“四大业务板块”及“五+α 业务条线”的前台业务架构，以八大类信托业务开展各类信托业务，强化前台专业化发展能力；提升中后台一体化管理能力，实现公司在产品、资金、客户、信息等方面的统筹建设。

具体如下：

产业金融深度服务业务，聚焦供应链金融业务，包括围绕宝武集团（宝钢、武钢）的上下游供应商和客户开展材料贸易、服务类供应链金融业务；通过“强主体、强真实性、侧重工程节点要件”的模式，开展工程类应收账款业务。后续将拓展至城市新产业业务、城市不动产开发、资产盘活、资金理财等多方面，并积极参与钢铁业市场化并购和重组活动，以期培育和充分发挥完整金融供应商的角色。

国际业务，侧重于资产管理和架构搭建，加强主动管理能力，充分挖掘客户需求，拓展新渠道，完成国际业务的转型升级。从通道服务供应商，升级为海外产品组合供应商，通过优选海外投顾和海外资管产品，提升自身主动管理能力，丰富公司产品线。

家族信托业务，以积蓄客户和业务需求为目标，大力拓展外部机构合作方，推动股权信托、保险金信托、慈善信托等创新型信托，初步形成“家族业务生态圈”，构建起服务于家族客户的综合性财富管理

平台。

6.4.2.5 本公司履行受托人义务情况及因本公司自身责任而导致的信托资产损失情况。

本公司遵守信托法和信托文件对受托人义务的规定，为受益人的最大利益处理信托事务，管理信托财产时，恪尽职守，履行诚实、信用、谨慎、有效管理的义务，没有损害受益人利益的情况。本公司无因自身责任而导致的信托资产损失情况。

6.5 关联方关系及其交易的披露

6.5.1 关联交易方的数量、关联交易的总金额及关联交易的定价政策等。

表 6.5.1 (单位: 万元)

	关联交易方数量	关联交易金额	定价政策
合计	4	81,778	按市场公允价格定价

注：“关联交易”定义应以《公司法》和《企业会计准则第 36 号-关联方披露》有关规定为准。

6.5.2 关联交易方与本公司的关系性质、关联交易方的名称、法定代表人、注册地址、注册资本及主营业务等。

表 6.5.2 (单位: 万元)

关系性质	关联方名称	法定代表人	注册地址	注册资本	主营业务
联营企业	华宝证券有限责任公司	陈林	中国（上海）自由贸易试验区世纪大道 100 号 57 层	400,000.00	证券经纪；证券投资咨询；证券自营；证券资产管理；融资融券；证券投资基金代销；代销金融产品；为期货公司提供中间介绍业务；证券承销；与证券交易、证券投资活动有关的财务顾问业务。
子公司	华宝基金管理有限公司	孔祥清	中国（上海）自由贸易试验区世纪大道 100 号	15,000.00	一、在中国境内从事基金管理、发起设立基金；二、中国证监会批准的其他业务。

			环球金融中心58层		
同一控制人	上海欧冶金融信息服务股份有限公司	王明东	上海市宝山区双城路803弄9号3005室	140,000.00	金融数据处理，金融软件开发，产业投资及投资管理，资产管理，商务咨询，企业管理咨询，投资咨询，财务咨询。
同一控制人	武汉钢铁集团鄂城钢铁有限责任公司	王素琳	鄂州市鄂城区武昌大道215号	499,800.00	矿山采选；化工产品(不含危化品)、炼焦生产及销售；医用氧，压缩、液化气体制造、销售（以上凭许可证在许可范围内经营）；冶金产品及副产品；冶金矿产品和钢铁延长产品；汽车装卸运输；工业及民用房屋建筑；建筑材料、冶金辅助材料、成套冶金设备、机电设备、电信设备、仪器仪表的设计、制造、销售及安装；废钢加工及销售；工业技术开发、咨询服务；产品及技术进出口（国家限定公司经营和国家禁止进出口的商品及技术除外）；煤炭经营；物业管理。以下项目限分支机构经营：货运代办、信息配载、仓储服务，汽车修理，印刷，设计、制作、发布、代理国内广告,教育信息咨询、企业经营管理培训、会务策划、展览展示服务，汽车美容，瓶（桶）装饮用水生产及销售，饮食住宿服务，液化气供应。

6.5.3 逐笔披露本公司与关联方的重大交易事项

6.5.3.1 固有与关联方交易情况：贷款、投资、租赁、应收账款、担保、其他方式等期初汇总数、本期借方和贷方发生额汇总数、期末汇总数。

表 6.5.3.1（单位：万元）

固有与关联方关联交易				
	期初数	借方发生额	贷方发生额	期末数
贷款	-	-	-	-
投资	-	-	-	-
租赁	-	-	-	-
担保	-	-	-	-
应收账款	-	-	-	-
其他	-	-	-	-
合计	-	-	-	-

6.5.3.2 信托与关联方交易情况：贷款、投资、租赁、应收账款、担保、其他方式等期初汇总数、本期借方和贷方发生额汇总数、期末汇总数。

表 6.5.3.2（单位：万元）

信托与关联方关联交易				
	期初数	借方发生额	贷方发生额	期末数
贷款	-	-	-	-
投资	204,326	81,778	232,732	53,372
租赁	-	-	-	-
担保	-	-	-	-
应收账款	-	-	-	-
其他	-	-	-	-
合计	204,326	81,778	232,732	53,372

6.5.3.3 信托公司自有资金运用于自己管理的信托项目(固信交易)、信托公司管理的信托项目之间的相互（信信交易）交易金额，包括余额和本报告年度的发生额。

6.5.3.3.1 固有与信托财产之间的交易金额期初汇总数、本期发生额汇总数、期末汇总数。

表 6.5.3.3.1（单位：万元）

固有财产与信托财产相互交易			
	期初数	本期发生额	期末数
合计	532,428	339,528	353,720

注：以自有资金投资公司自己管理的信托项目受益权，或购买自己管理的信托项目的信托资产均应纳入统计披露范围。

6.5.3.3.2 信托项目之间的交易金额期初汇总数、本期发生额汇总数、期末汇总数。

表 6.5.3.3.2（单位：万元）

信托资产与信托财产相互交易			
	期初数	本期发生额	期末数
合计	6,163,951	4,785,503	3,553,099

注：以公司受托管理的一个信托项目的资金购买自己管理的另一个信托项目的受益权或信托项下资产均应纳入统计披露范围。

6.5.4 逐笔披露关联方逾期未偿还本公司资金的详细情况以及本公司为关联方担保发生或即将发生垫款的详细情况。

本报告期公司无上述情况。

6.6 会计制度的披露

本报告期公司固有业务（自营业务）及信托业务均执行 2006 版《企业会计准则》。

7、财务情况说明书

7.1 利润实现和分配情况

根据公司 2018 年度的经营实绩，对 2018 年度利润进行如下分配：

- 1、当年利润总额：1,218,281,936.43 元；
- 2、所得税费用：269,340,779.49 元（已考虑纳税调整和递延税款）；
- 3、净利润：948,941,156.94 元；
- 4、提取法定盈余公积金：94,894,115.69 元；
- 5、按照《信托公司管理办法》规定，按照税后利润 10%提取信托赔偿准备金 94,894,115.69 元；
- 6、按照《非银行金融机构外汇业务管理规定》规定，按照税后外汇利润的 50%提取外汇资本准备金 5,187,646.55 元；
- 7、按照《金融企业准备金计提管理办法》、《银行信贷损失计提指引》规定，按照金融企业承担风险和损失的资产期末余额的 1.5%扣除年初一般风险准备余额，提取一般风险准备，我司一般风险准备年初余额已足额提取，本年度不再计提；

8、2018 年当年我司可供分配利润 741,531,851.89 元；

9、2018 年当年合并报表归属于母公司所有者净利润 1,062,744,174.65 元。根据集团公司最新规定，按不低于 2018 年度合并报表归母净利润的 50% 实施利润分配，考虑到公司发展规划及业务拓展的需求，分配 2018 年利润 531,372,087.33 元。

综上，2018 年分配利润 531,372,087.33 元，其中宝武集团 520,744,645.58 元，舟山股东 10,627,441.75 元。

7.2 主要财务指标

表 7.2

指标名称	母公司	合并
资本利润率（%）	12.65%	13.61%
人均净利润（万元）	283.69	382.03

注：资本利润率=净利润/所有者权益平均余额×100%

人均净利润=净利润/年平均人数

平均值采取年初、年末余额简单平均法。

公式为：a(平均)=(年初数+年末数)/2

7.3 对本公司财务状况、经营成果有重大影响的其他事项。

无。

8、特别事项揭示

8.1 公司股东报告期内变动情况及原因。

报告期内，我司股东变动情况如下：

2018 年 4 月 24 日，我司股东会作出决议，同意舟山市财政局将其持有的我司 2% 股权无偿划转至舟山市国有资产投资经营有限公司。2018 年 12 月 24 日，上海银保监局向我司出具《上海银保监局关于核准华宝信托有限责任公司变更股权及调整股权结构的批复》（沪银保监复〔2018〕25 号），核准舟山市国有资产投资经营有限公

司受让舟山市财政局持有的我司 2% 股权。

2019 年 2 月 2 日完成工商变更登记后，原股东舟山市财政局不再持有我司股权，舟山市国有资产投资经营有限公司持有我司 2% 股权。

8.2 董事、监事及高级管理人员变动情况及原因。

2018 年 2 月，刘惠不再担任公司副总经理；

2018 年 5 月，杨一鏊任公司总经理助理；

2018 年 7 月，张轶任公司总经理。

根据《公司章程》第三十八条“董事由股东会选举或更换，任期三年”的规定，公司在 2019 年第一季度进行了董事会的换届工作。

2019 年 2 月 12 日，公司股东会选举朱永红、张轶、孔祥清、王明东、李磊、赵欣舸（独立董事）、廖海（独立董事）、张续超（独立董事）为公司第七届董事会董事。职工董事 1 名，由职工通过职工代表大会、职工大会或者其他形式民主选举产生。免去朱可炳、王波董事职务，免去林利军独立董事职务。新任董事朱永红、张轶、王明东、张续超（独立董事）、职工董事，自监管部门核准任职资格且发文后正式履职；

2019 年 2 月 13 日，公司职工代表大会在上海市世纪大道 100 号 52 层现场召开。选举卢晓亮为公司职工董事；

2019 年 3 月 11 日，公司收到上海银保监局关于核准张轶、王明东、卢晓亮任职资格的批复；

2019 年 3 月 15 日，公司第七届董事会第一次会议以通讯方式召

开。通过《关于选举董事长的议案》。选举朱永红为公司董事长，免去朱可炳董事长的职务；

2019年3月22日，公司收到上海银保监局关于核准张续超任职资格的批复；

2019年4月15日，公司收到上海银保监局关于核准朱永红任职资格的批复。

8.3 变更注册资本、变更注册地或公司名称、公司分立合并事项。
无。

8.4 公司的重大诉讼事项。

报告期内，我司有信托项目项下发生了交易对手违约，我司作为受托人，为了积极维护受益人权益，已向法院提起了民事诉讼。

8.5 本报告期内公司及其董事、监事和高级管理人员受到处罚的情况。

无。

8.6 银保监会及其派出机构对公司检查后提出整改意见的，应简单说明整改情况。

上海银监局（现为上海银保监局）根据银保监会《2018年现场检查计划》，于2018年3月至2018年7月期间，对我司开展了专项检查，重点为对我司银信合作业务进行抽查，并于2018年10月23日向我司出具了本次现场检查的书面意见，主要对我司部分银信合作业务提出了监管要求。我司已按要求制定并上报了整改方案，目前正在稳步推进实施中。

8.7 本年度重大事项临时报告的简要内容、披露时间、所披露的媒体及其版面。

报告期内发布《华宝信托有限责任公司关于总经理变更的公告》，经华宝信托有限责任公司第六届董事会第三十次会议审议通过，聘请张轶先生担任公司总经理，披露时间为 2018 年 7 月 27 日，《上海证券报》84 版。

8.8 银保监会及其省级派出机构认定的其他有必要让客户及相关利益人了解的重要信息。

无。

9、公司监事会意见

监事会认为，本报告期内，公司决策程序合法，内部控制制度较为完善，没有发现公司董事、经理和其他高级管理人员在执行公司职务时有违法违规和有损公司及股东利益的行为。公司财务报告真实地反映了公司的财务状况和经营成果。